

Statistiken 2016

Inhalt

<u>Patientenstatistik</u>	3
<u>Medizinische Klinik</u>	8
<u>Chirurgische Klinik</u>	14
<u>Universitäre Klinik für Akutgeriatrie</u>	19
<u>Institut für Nephrologie</u>	21
<u>Institut für Radiologie und Nuklearmedizin</u>	23
<u>Institut für Anästhesiologie</u>	27
<u>Notfallzentrum</u>	29
<u>Intensivpflegestation</u>	31
<u>Therapien und Beratungen</u>	33
<u>Pflege</u>	36
<u>Zentrallabor</u>	39
<u>Human Resources</u>	42

Weiterführende Informationen zum Geschäftsjahr finden Sie im Jahres- und Qualitätsbericht 2016.

→ Patientenstatistik

Stationäre Patientinnen und Patienten

Ambulante Patientinnen und Patienten

Medizinische Klinik

Chirurgische Klinik

Universitäre Klinik für Akutgeriatrie

Institut für Nephrologie

Institut für Radiologie und Nuklearmedizin

Institut für Anästhesiologie

Notfallzentrum

Intensivpflegestation

Therapien und Beratungen

Pflege

Zentrallabor

Human Resources

Zurück nach oben

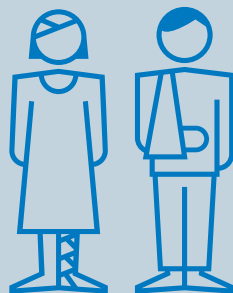
Patientenstatistik

Im Stadtspital Waid engagieren sich rund 1000 qualifizierte Mitarbeiterinnen und Mitarbeiter für die Gesundheit der Bevölkerung in Zürich Nord.

Als öffentliches Akutspital betreiben wir sechs verschiedene Kliniken und Institute mit stationären sowie ambulanten Leistungsangeboten: die Medizinische Klinik, die Chirurgische Klinik, die Universitäre Klinik für Akutgeriatrie, das Institut für Nephrologie, das Institut für Radiologie und Nuk-

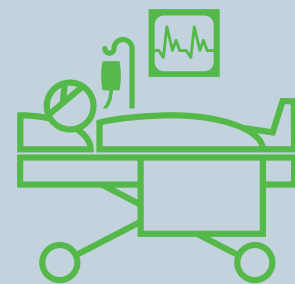
learmedizin sowie das Institut für Anästhesiologie. Ein grosses Notfallzentrum mit Notfallstation und Notfallpraxis stellt die medizinische Versorgung der Bevölkerung rund um die Uhr sicher. Jährlich behandeln wir fast 50 000 allgemein- und zusatzversicherte Patientinnen und Patienten. Wir sind im Versorgungsnetz der Stadt Zürich fest verankert und pflegen eine fein abgestimmte, interdisziplinäre Zusammenarbeit mit Hausärztinnen und -ärzten, Partnerspitälern, Pflege- und Alterszentren sowie weiteren Leistungsträgern.

Jahres- und Qualitätsbericht 2016



~ 9100 stationäre Patientinnen und Patienten

~ 42000 ambulante Konsultationen

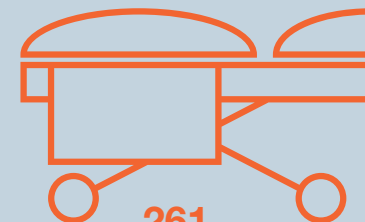


CMI
1.056

Mittlere Verweildauer
7.8 Tage



Patienten-Durchschnittsalter
66 Jahre



261
Betten

Patientenstatistik

→ Stationäre Patientinnen und Patienten

Ambulante Patientinnen und Patienten

Medizinische Klinik

Chirurgische Klinik

Universitäre Klinik für Akutgeriatrie

Institut für Nephrologie

Institut für Radiologie und Nuklearmedizin

Institut für Anästhesiologie

Notfallzentrum

Intensivpflegestation

Therapien und Beratungen

Pflege

Zentrallabor

Human Resources

Zurück nach oben

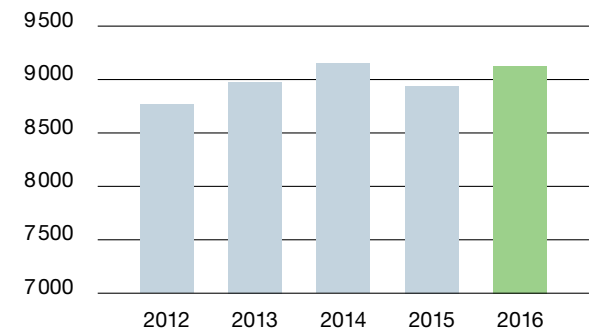
Jahres- und Qualitätsbericht 2016

Stationäre Patientinnen und Patienten

Anzahl Austritte*

	2016	2015	Δ
Medizin	4 065	4 002	1.6%
Chirurgie	4 037	3 943	2.4%
Akutgeriatrie	1 025	993	3.2%
Gesamtspital	9 127	8 938	2.1%

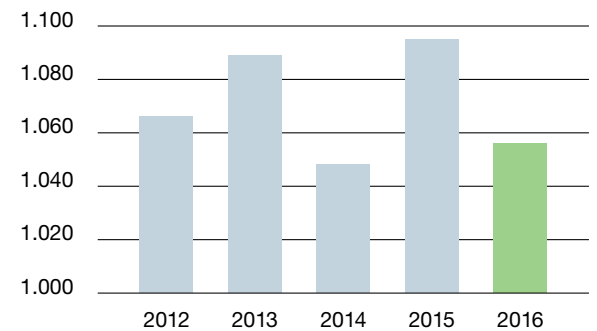
*Austritte nach DRG



Anzahl Austritte Gesamtspital 5-Jahres-Entwicklung

Case Mix Index (CMI)

	2016	2015	Δ
Medizin	0.961	0.972	-1.1%
Chirurgie	0.924	0.982	-5.9%
Akutgeriatrie	1.961	2.042	-4.0%
Gesamtspital	1.056	1.095	-3.6%

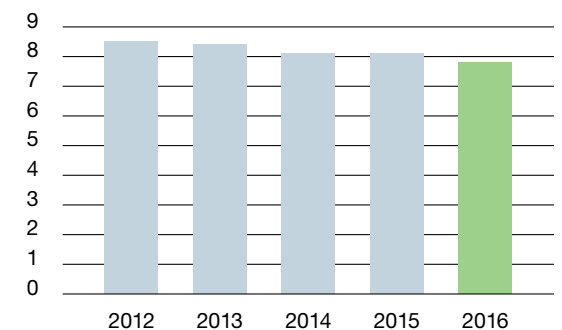


CMI Gesamtspital 5-Jahres-Entwicklung

Mittlere Verweildauer* (in Tagen)

	2016	2015	Δ
Medizin	7.3	7.4	-1.4%
Chirurgie	5.1	5.5	-7.3%
Akutgeriatrie	20.8	21.2	-1.9%
Gesamtspital	7.8	8.1	-3.7%

*Mittlere Verweildauer nach DRG



Mittlere Verweildauer Gesamtspital 5-Jahres-Entwicklung

Patientenstatistik

→ Stationäre Patientinnen und Patienten

Ambulante Patientinnen und Patienten

Medizinische Klinik

Chirurgische Klinik

Universitäre Klinik für Akutgeriatrie

Institut für Nephrologie

Institut für Radiologie und Nuklearmedizin

Institut für Anästhesiologie

Notfallzentrum

Intensivpflegestation

Therapien und Beratungen

Pflege

Zentrallabor

Human Resources

Zurück nach oben

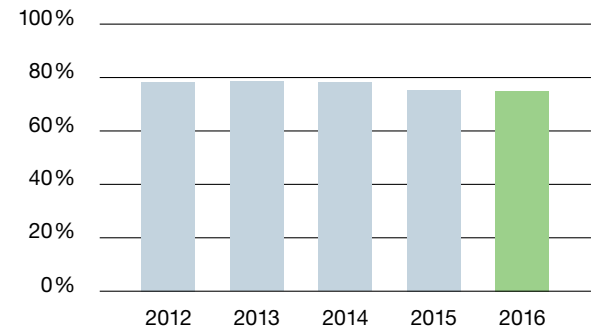
Jahres- und Qualitätsbericht 2016

Stationäre Patientinnen und Patienten

Bettenbestand und Bettenauslastung

	2016	2015	Δ
Medizin	104	104	0
Chirurgie	77	77	0
Akutgeriatrie	72	72	0
Intensivpflegestation	8	8	0
Gesamtspital	261	261	0
Bettenauslastung*	74.9%	75.4%	-0.5

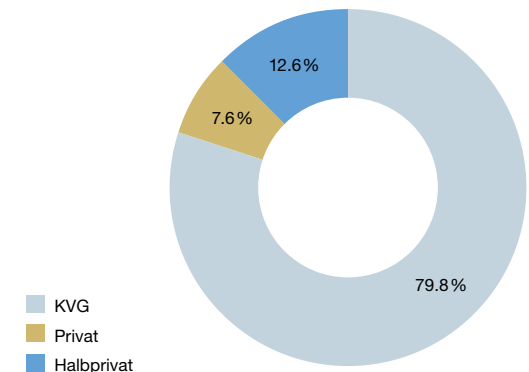
*Bettenauslastung nach DRG ohne Intensivpflegestation



Bettenauslastung Gesamtspital 5-Jahres-Entwicklung

Versicherungsstatus

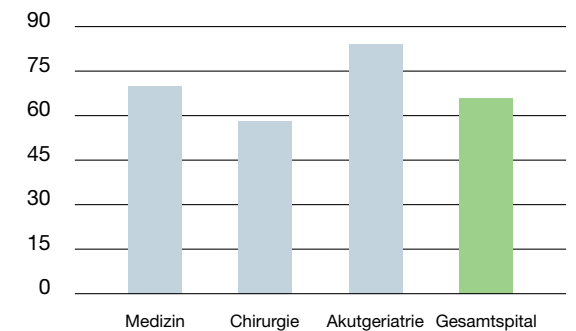
	2016	2015	Δ
KVG	7 281	7 136	2.0%
Privat	697	752	-7.3%
Halbprivat	1 149	1 050	9.4%



Prozentuale Verteilung Versicherungsklassen

Durchschnittsalter

	Jahre
Medizin	70
Chirurgie	58
Akutgeriatrie	84
Gesamtspital	66



Durchschnittsalter der Patientinnen und Patienten

Patientenstatistik

→ Stationäre Patientinnen und Patienten

Ambulante Patientinnen und Patienten

Medizinische Klinik

Chirurgische Klinik

Universitäre Klinik für Akutgeriatrie

Institut für Nephrologie

Institut für Radiologie und Nuklearmedizin

Institut für Anästhesiologie

Notfallzentrum

Intensivpflegestation

Therapien und Beratungen

Pflege

Zentrallabor

Human Resources

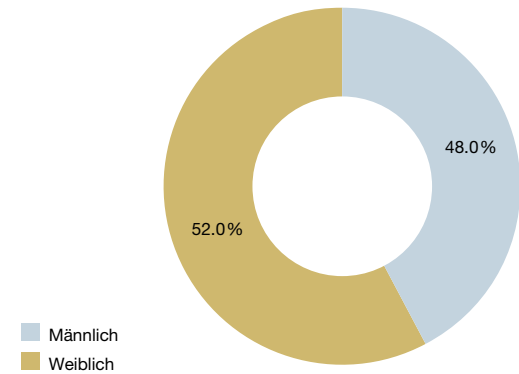
Zurück nach oben

Jahres- und Qualitätsbericht 2016

Stationäre Patientinnen und Patienten

Geschlecht

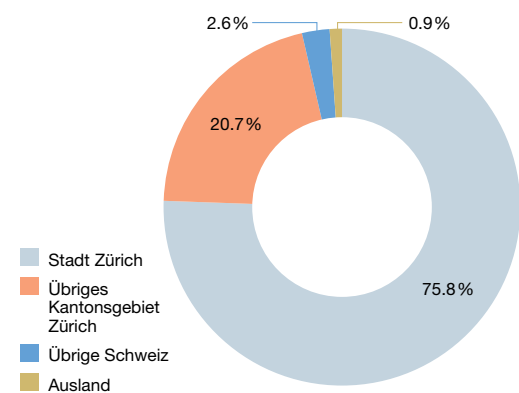
	Anzahl	Anteil
Männlich	4 409	48.0%
Weiblich	4 718	52.0%



Geschlecht der Patientinnen und Patienten

Wohnort

	Anzahl	Anteil
Stadt Zürich	6 917	75.8%
Übriges Kantonsgebiet Zürich	1 887	20.7%
Übrige Schweiz	242	2.6%
Ausland	81	0.9%



Wohnort der Patientinnen und Patienten

Patientenstatistik

Stationäre Patientinnen
und Patienten

→ Ambulante Patientinnen
und Patienten

Medizinische Klinik

Chirurgische Klinik

Universitäre Klinik
für Akutgeriatrie

Institut für Nephrologie

Institut für Radiologie und
Nuklearmedizin

Institut für Anästhesiologie

Notfallzentrum

Intensivpflegestation

Therapien und Beratungen

Pflege

Zentrallabor

Human Resources

Zurück nach oben

Jahres- und
Qualitätsbericht 2016

Ambulante Patientinnen und Patienten

Medizin

Anzahl Konsultationen*	2016	2015	Δ
Gastroenterologie/Hepatology	2 411	2 260	6.7%
Kardiologie	1 530	1 328	15.2%
Onkologie/Hämatologie	3 254	2 514	29.4%
Pneumologie/Schlafmedizin	1 956	1 734	12.8%
Nephrologie**	2 053	k. A.	k. A.
Medizin inkl. Nephrologie	11 204	k. A.	k. A.
Medizin exkl. Nephrologie	9 151	7 836	16.8%

*Konsultation = ambulanter Patientenuntersuch durch Ärztin/Arzt

**Das nephrologische Ambulatorium wird durch das Institut für Nephrologie betrieben.
Die Zahlen werden erst seit 2016 separat erhoben.

Chirurgie

Anzahl Konsultationen*	2016	2015	Δ
Chirurgisches Ambulatorium	12 832	12 899	-0.5%
Urologie	1 644	1 058	55.4%
Chirurgie	14 476	13 957	3.7%

*Konsultation = ambulanter Patientenuntersuch durch Ärztin/Arzt

Akutgeriatrie

Anzahl Konsultationen*	2016	2015	Δ
Ambulatorium Akutgeriatrie	1 058	1 088	-2.8%

*Konsultation = ambulanter Patientenuntersuch durch Ärztin/Arzt

→ **Medizinische Klinik**

Diagnosen nach MDC

Gastroenterologie/
Hepatologie

Kardiologie

Pneumologie/Schlafmedizin

Onkologie/Hämatologie

Chirurgische Klinik

Universitäre Klinik
für Akutgeriatrie

Institut für Nephrologie

Institut für Radiologie und
Nuklearmedizin

Institut für Anästhesiologie

Notfallzentrum

Intensivpflegestation

Therapien und Beratungen

Pflege

Zentrallabor

Human Resources

Zurück nach oben

Jahres- und
Qualitätsbericht 2016

Medizinische Klinik

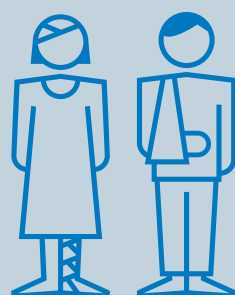
Die Medizinische Klinik ist die internistische Schwerpunktambulanz für die Region Zürich Nord und behandelt Patientinnen und Patienten mit Erkrankungen aus dem gesamten Spektrum der Allgemeinen Inneren Medizin.

Die Ärztinnen und Ärzte der Medizinischen Klinik arbeiten fachübergreifend und eng mit Spezialistinnen und Spezialisten verschiedener Disziplinen, Kliniken und Spitäler zusammen – sowohl

intern als auch extern. In den Bereichen Gastroenterologie/Hepatologie, Kardiologie, Onkologie/Hämatologie, Pneumologie/Schlafmedizin und Intensivmedizin betreibt die Klinik eigene Spezialabteilungen. Chronisch Kranke werden mit gezielten Programmen wie der zertifizierten Lungen Reha Waid oder der Herzinsuffizienztherapie angesprochen. Zudem verfügt die Medizinische Klinik über eine spezialisierte Stroke-Unit für Schlaganfallpatientinnen und -patienten.

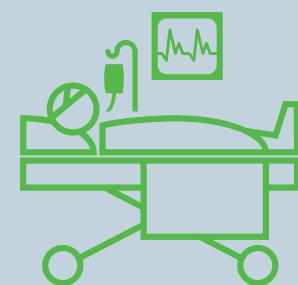


PD Dr. Manuel Fischler
Chefarzt Medizinische Klinik



**4 065 stationäre
Patientinnen und
Patienten**

**9 151 ambulante
Konsultationen**

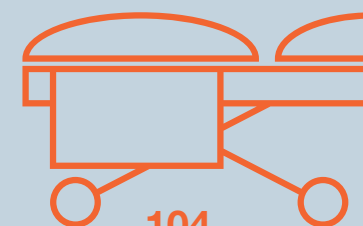


**CMI
0.961**

**Mittlere
Verweildauer
7.3 Tage**



**Patienten-
Durchschnitts-
alter 70 Jahre**



**104
Betten**

Patientenstatistik

Medizinische Klinik

→ Diagnosen nach MDC

Gastroenterologie/
Hepatologie

Kardiologie

Pneumologie/Schlafmedizin

Onkologie/Hämatologie

Chirurgische Klinik

Universitäre Klinik
für Akutgeriatrie

Institut für Nephrologie

Institut für Radiologie und
Nuklearmedizin

Institut für Anästhesiologie

Notfallzentrum

Intensivpflegestation

Therapien und Beratungen

Pflege

Zentrallabor

Human Resources

Zurück nach oben

Jahres- und Qualitätsbericht 2016

Diagnosen nach MDC

Hauptdiagnosen der ausgetretenen Patientinnen und Patienten

		2016	Δ Vorjahr
1	Krankheiten und Störungen des Nervensystems	388	4.3%
2	Krankheiten und Störungen des Auges	5	150.0%
3	Krankheiten und Störungen des Ohres, der Nase, des Mundes und des Halses	126	3.3%
4	Krankheiten und Störungen der Atmungsorgane	707	2.2%
5	Krankheiten und Störungen des Kreislaufsystems	803	7.5%
6	Krankheiten und Störungen der Verdauungsorgane	563	5.4%
7	Krankheiten und Störungen an hepatobiliärem System und Pankreas	167	-16.9%
8	Krankheiten und Störungen an Muskel-Skelett-System und Bindegewebe	266	-4.3%
9	Krankheiten und Störungen an Haut, Unterhaut und Mamma	68	-1.4%
10	Endokrine-, Ernährungs- und Stoffwechselkrankheiten	113	-22.6%
11	Krankheiten und Störungen der Harnorgane	322	1.6%
12	Krankheiten und Störungen der männlichen Geschlechtsorgane	8	-38.5%
13	Krankheiten und Störungen der weiblichen Geschlechtsorgane	11	-38.9%
14	Schwangerschaft, Geburt und Wochenbett	2	-33.3%
15	Neugeborene	0	-100.0%
16	Krankheiten des Blutes, der blutbildenden Organe und des Immunsystems	60	3.4%
17	Hämatologische und solide Neubildungen	65	124.1%
18A	HIV	1	0.0%
18B	Infektiöse und parasitäre Krankheiten	107	-4.5%
19	Psychische Krankheiten und Störungen	69	-24.2%
20	Alkohol- und Drogengebrauch und alkohol- und drogeninduzierte psychische Störungen	103	13.2%
21A	Polytrauma	1	-
21B	Verletzungen, Vergiftungen und toxische Wirkungen von Drogen und Medikamenten	76	0.0%
22	Verbrennungen	1	-
23	Faktoren, die den Gesundheitszustand beeinflussen, und andere Inanspruchnahme des Gesundheitswesens	33	10.0%

Patientenstatistik

Medizinische Klinik

Diagnosen nach MDC

→ Gastroenterologie/
Hepatologie

Kardiologie

Pneumologie/Schlafmedizin

Onkologie/Hämatologie

Chirurgische Klinik

Universitäre Klinik
für Akutgeriatrie

Institut für Nephrologie

Institut für Radiologie und
Nuklearmedizin

Institut für Anästhesiologie

Notfallzentrum

Intensivpflegestation

Therapien und Beratungen

Pflege

Zentrallabor

Human Resources

Zurück nach oben

Gastroenterologie/Hepatologie

	Stationär 2016	Δ Vorjahr	Ambulant 2016	Δ Vorjahr	Total 2016	Δ Vorjahr
Obere Endoskopie	563	-6.6%	630	6.8%	1 193	0.0%
– Stenosenbehandlung	17		31		48	
– Blutstillung	39		6		45	
– PEG	20		2		22	
Koloskopie/partielle Koloskopie	295	-9.8%	731	18.7%	1 026	8.8%
– davon mit Polypektomie	58		263		321	
Sigmoidoskopie	31	82.4%	50	42.9%	81	55.8%
Proktoskopie/Anoskopie/Rektoskopie	26	-38.1%	166	0.0%	192	-7.7%
– davon mit Eingriff	13		84		97	
ERCP	95	-1.0%	57	18.8%	152	5.6%
– davon mit Papillotomie	53		16		69	
– davon mit Stenosebehandlung	14		6		20	
Endosonographie	26	-21.2%	157	-3.1%	183	-6.2%
– davon obere Endosonographie	21		42		63	
– davon untere Endosonographie flexibel	2		17		19	
– davon untere Endosonographie starr	3		98		101	
Abdomen-Sonographie	286	-20.1%	535	-35.5%	821	-30.9%
Leberbiopsie/FNP	22	214.3%	34	-19.0%	56	14.3%

Jahres- und
Qualitätsbericht 2016

Patientenstatistik

Medizinische Klinik

Diagnosen nach MDC

Gastroenterologie/
Hepatology

→ Kardiologie

Pneumologie/Schlafmedizin

Onkologie/Hämatologie

Chirurgische Klinik

Universitäre Klinik
für Akutgeriatrie

Institut für Nephrologie

Institut für Radiologie und
Nuklearmedizin

Institut für Anästhesiologie

Notfallzentrum

Intensivpflegestation

Therapien und Beratungen

Pflege

Zentrallabor

Human Resources

Zurück nach oben

Kardiologie

	Stationär 2016	Δ Vorjahr	Ambulant 2016	Δ Vorjahr	Total 2016	Δ Vorjahr
Ruhe-EKG (inkl. Notfallstation)	5762	1.1%	2421	10.9%	8183	3.8%
Ergometrie	67	21.8%	269	-30.8%	336	-24.3%
Echokardiogramm mit Dopplersonographie	1371	28.3%	741	11.8%	2112	21.9%
Echokardiogramm mit Kontrastmittel	5	-72.2%	7	-46.2%	12	-61.3%
Transoesophageale Echokardiographie	63	-8.7%	19	5.6%	82	-5.7%
Stress-Echokardiographie	6	-25.0%	28	-17.6%	34	-19.0%
Myokardszintigraphie mit Ergometrie	0	0.0%	10	100.0%	10	100.0%
Myokardszintigraphie mit Medikamentenbelastung	6	20.0%	55	57.1%	61	52.5%
Orthostase-Test	119	-13.1%	6	-25.0%	125	-13.8%
Holter-EKG (24–72 Stunden)	507	28.0%	169	42.0%	676	31.3%
Event Recorder (5–7 Tage)	40	14.3%	91	49.2%	131	36.5%
24-Stunden-Blutdruck	4	-55.6%	11	37.5%	15	-11.8%
Schrittmacher-Implantation/-Wechsel/-Revision	89	-3.3%	4	-63.6%	93	-9.7%
Loop-Recorder-Implantation/-Explantation	1	-66.7%	11	22.2%	12	0.0%
Schrittmacher-Kontrolle/ Loop-Recorder-Abfragung	209	19.4%	362	11.7%	571	14.4%
ICD-Implantation/-Wechsel/-Revision	3	0.0%	0	-100.0%	3	-25.0%
ICD-Kontrolle	19	11.8%	64	56.1%	83	43.1%

Jahres- und
Qualitätsbericht 2016

Patientenstatistik

Medizinische Klinik

Diagnosen nach MDC

Gastroenterologie/
Hepatologie

Kardiologie

→ Pneumologie/Schlafmedizin

Onkologie/Hämatologie

Chirurgische Klinik

Universitäre Klinik
für Akutgeriatrie

Institut für Nephrologie

Institut für Radiologie und
Nuklearmedizin

Institut für Anästhesiologie

Notfallzentrum

Intensivpflegestation

Therapien und Beratungen

Pflege

Zentrallabor

Human Resources

Zurück nach oben

Jahres- und
Qualitätsbericht 2016

Pneumologie/Schlafmedizin

	Stationär 2016	Δ Vorjahr	Ambulant 2016	Δ Vorjahr	Total 2016	Δ Vorjahr
Spirometrie	80	17.6%	333	-20.5%	413	-15.2%
Bodyplethysmographie	168	54.1%	640	22.4%	808	27.8%
Methacholin-Bronchoprovokation	0	-100.0%	95	48.4%	95	46.2%
Messung des FeNO	2	-77.8%	219	-14.8%	221	-16.9%
CO-Diffusion (Single Breath)	74	42.3%	439	17.4%	513	20.4%
Prick-Test	1	0.0%	38	-15.6%	39	-15.2%
Spiroergometrie/Ergometrie	2	-50.0%	44	-18.5%	46	-20.7%
Pleura-Punktion	42	-4.5%	28	16.7%	70	2.9%
Pleura-Sonographie	84	1.2%	74	111.4%	158	33.9%
Pleura-Drainage	36	5.9%	0	0.0%	36	5.9%
Respiratorische Polygraphie	15	-34.8%	134	-5.0%	149	-9.1%
Nächtliche Pulsoxymetrie	5	-70.6%	8	14.3%	13	-45.8%
Erstinstruktion CPAP/BiPAP	5	-58.3%	84	10.5%	89	1.1%
Kontrollinstruktion CPAP/BiPAP	12	0.0%	306	10.1%	318	9.7%
Bronchoskopie	120	-5.5%	107	59.7%	227	17.0%
– davon mit transbronchialer Biopsie	16		29		45	
– davon mit endobronchialen Ultraschall (EBUS)	15		26		41	
Laryngoskopie	8	300.0%	0	-100.0%	8	166.7%
Arterielle und venöse Blutentnahmen	9	0.0%	644	20.4%	653	20.0%
Spezifische Instruktion (Inhalationsinstruktion)	62	87.9%	50	0.0%	112	34.9%
Ambulante pulmonale Rehabilitation	0	0.0%	25	0.0%	25	0.0%

Patientenstatistik

Medizinische Klinik

Diagnosen nach MDC

Gastroenterologie/
Hepatologie

Kardiologie

Pneumologie/Schlafmedizin

→ **Onkologie/Hämatologie**

Chirurgische Klinik

Universitäre Klinik
für Akutgeriatrie

Institut für Nephrologie

Institut für Radiologie und
Nuklearmedizin

Institut für Anästhesiologie

Notfallzentrum

Intensivpflegestation

Therapien und Beratungen

Pflege

Zentrallabor

Human Resources

Zurück nach oben

Onkologie/Hämatologie

	Stationär 2016	Δ Vorjahr	Ambulant 2016	Δ Vorjahr	Total 2016	Δ Vorjahr
Chemotherapie	85	4.9%	1 524	39.6%	1 609	37.2%
Immuntherapien	-	-	446	118.6%	446	118.6%
Andere Infusionstherapien	-	-	210	-29.1%	210	-29.1%
Bluttransfusion	-	-	82	-36.4%	82	-36.4%
Blutentnahme	-	-	1 910	23.9%	1 910	23.9%
Port-A-Cath anstechen/spülen	-	-	618	35.2%	618	35.2%
Knochenmarkspunktion	-	-	38	-11.6%	38	-11.6%
Am Tumorboard besprochene Fälle	-	-	-	-	293	21.6%

Jahres- und
Qualitätsbericht 2016

Patientenstatistik
Medizinische Klinik

→ **Chirurgische Klinik**

Diagnosen nach MDC
Eingriffe im Operationssaal

Universitäre Klinik
für Akutgeriatrie
Institut für Nephrologie
Institut für Radiologie und
Nuklearmedizin
Institut für Anästhesiologie
Notfallzentrum
Intensivpflegestation
Therapien und Beratungen
Pflege
Zentrallabor
Human Resources

Zurück nach oben

Chirurgische Klinik

Die Chirurgische Klinik stellt die erweiterte chirurgische Grundversorgung der Bevölkerung in Zürich Nord sicher und bietet darüber hinaus ein breit gefächertes Spektrum an Spezialleistungen an.

Die Klinik umfasst Abteilungen in den Bereichen Viszeralchirurgie, Thoraxchirurgie, Traumatologie / Orthopädie, Gefässchirurgie, Bariatrie, Proktologie und Urologie. In Zusammenarbeit mit der Universitären Klinik für Akutgeriatrie

wird ausserdem das überregional bekannte Zentrum für Gerontotraumatologie betrieben. Für weitere Spezialgebiete bestehen Kooperationen mit rund 20 Belegärztinnen und Belegärzten sowie dem Stadtspital Triemli und dem Universitätsspital Zürich. Unsere erfahrenen Chirurginnen und Chirurgen setzen modernste Methoden und Operationstechnologien ein. Für Patientinnen und Patienten bedeutet dies geringere Risiken, weniger Schmerzen und einen kürzeren Spitalaufenthalt.

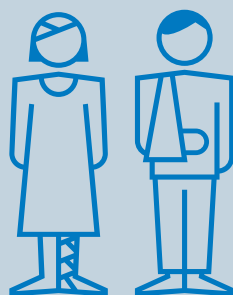


PD Dr. Stefan Wildi
Chefarzt Chirurgische Klinik



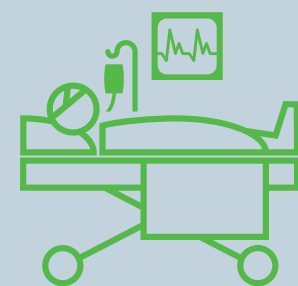
Dr. Michael Dietrich
Chefarzt Traumatologie / Orthopädie

Jahres- und Qualitätsbericht 2016



4037 stationäre Patientinnen und Patienten

14476 ambulante Konsultationen

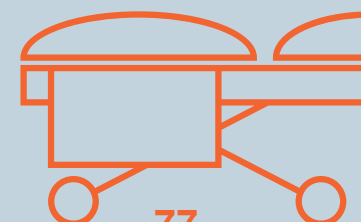


**CMI
0.924**

**Mittlere Verweildauer
5.1 Tage**



**Patienten-Durchschnittsalter
58 Jahre**



**77
Betten**

Patientenstatistik
Medizinische Klinik

Chirurgische Klinik

→ Diagnosen nach MDC

Eingriffe im Operationssaal

Universitäre Klinik
für Akutgeriatrie

Institut für Nephrologie

Institut für Radiologie und
Nuklearmedizin

Institut für Anästhesiologie

Notfallzentrum

Intensivpflegestation

Therapien und Beratungen

Pflege

Zentrallabor

Human Resources

Zurück nach oben

Jahres- und
Qualitätsbericht 2016

Diagnosen nach MDC

Hauptdiagnosen der ausgetretenen Patientinnen und Patienten

		2016	Δ Vorjahr
1	Krankheiten und Störungen des Nervensystems	130	18.2%
2	Krankheiten und Störungen des Auges	1	-50.0%
3	Krankheiten und Störungen des Ohres, der Nase, des Mundes und des Halses	135	-10.0%
4	Krankheiten und Störungen der Atmungsorgane	80	35.6%
5	Krankheiten und Störungen des Kreislaufsystems	129	-15.7%
6	Krankheiten und Störungen der Verdauungsorgane	902	-1.2%
7	Krankheiten und Störungen an hepatobiliärem System und Pankreas	224	14.3%
8	Krankheiten und Störungen an Muskel-Skelett-System und Bindegewebe	1399	-8.1%
9	Krankheiten und Störungen an Haut, Unterhaut und Mamma	243	-4.0%
10	Endokrine-, Ernährungs- und Stoffwechselkrankheiten	55	1.9%
11	Krankheiten und Störungen der Harnorgane	339	58.4%
12	Krankheiten und Störungen der männlichen Geschlechtsorgane	133	104.6%
13	Krankheiten und Störungen der weiblichen Geschlechtsorgane	7	-53.3%
14	Schwangerschaft, Geburt und Wochenbett	0	-100.0%
16	Krankheiten des Blutes, der blutbildenden Organe und des Immunsystems	5	-37.5%
17	Hämatologische und solide Neubildungen	7	75.0%
18A	HIV	0	0.0%
18B	Infektiöse und parasitäre Krankheiten	24	-11.1%
19	Psychische Krankheiten und Störungen	1	-50.0%
20	Alkohol- und Drogengebrauch und alkohol- und drogeninduzierte psychische Störungen	2	0.0%
21A	Polytrauma	8	-11.1%
21B	Verletzungen, Vergiftungen und toxische Wirkungen von Drogen und Medikamenten	202	12.8%
22	Verbrennungen	4	-20.0%
23	Faktoren, die den Gesundheitszustand beeinflussen, und andere Inanspruchnahme des Gesundheitswesens	7	133.3%

Patientenstatistik
Medizinische Klinik

Chirurgische Klinik

Diagnosen nach MDC

→ Eingriffe im Operationssaal

Universitäre Klinik
für Akutgeriatrie

Institut für Nephrologie

Institut für Radiologie und
Nuklearmedizin

Institut für Anästhesiologie

Notfallzentrum

Intensivpflegestation

Therapien und Beratungen

Pflege

Zentrallabor

Human Resources

Zurück nach oben

Jahres- und
Qualitätsbericht 2016

Eingriffe im Operationssaal 1/3

	Stationär 2016	Δ Vorjahr	Ambulant 2016	Δ Vorjahr	Total 2016	Δ Vorjahr
Periphere Nerven	109	-8.4%	138	-8.0%	247	-8.2%
Dekompressionen peripherer Nerven	89		129		218	
Sonstige Operationen an peripheren Nerven	20		9		29	
Endokrines System	80	-7.0%	0	0.0%	80	-7.0%
Schilddrüsenoperationen	74		0		74	
Operationen an der Nebenschilddrüse	6		0		6	
Hals-Nasen-Ohren	160	-23.8%	3	0.0%	163	-23.5%
Operationen im HNO-Bereich	160		3		163	
Thorax/ respiratorisches System	76	-11.6%	0	0.0%	76	-11.6%
Operationen an der Lunge	12		0		12	
Operationen an Trachea, Meiastrinum, Pleura und Diaphragma	15		0		15	
Drainagen	49		0		49	
Kardiovaskuläres System	517	1.0%	2	0.0%	519	1.0%
Herzschrittmacherimplantationen	97		0		97	
Operationen an Arterien	2		0		2	
Interventionen an Arterien	301		0		301	
Varizen-Operationen	82		2		84	
Operationen der Shunt-Chirurgie	35		0		35	
Lymphatisches System/ Milz	14	16.7%	2	0.0%	16	14.3%
Operationen am lymphatischen System	14		2		16	
Magen	43	-10.4%	0	0.0%	43	-10.4%
Operationen am Magen	37		0		37	
Ulkusüberhöhungen	6		0		6	
Dünndarm	68	-2.9%	0	0.0%	68	-2.9%
Operationen am Dünndarm	55		0		55	
Ileostomien und Ileostomie-Verschlüsse	13		0		13	
Dickdarm	175	-12.9%	0	0.0%	175	-12.9%
Operationen am Dickdarm	123		0		123	
Laparoskopische Operationen am Dickdarm	45		0		45	
Kolostomien / Verschlüsse	7		0		7	
Appendektomien	168	19.1%	0	0.0%	168	19.1%
Laparoskopische Appendektomien	164		0		164	
Offene Appendektomien	4		0		4	

Patientenstatistik
Medizinische Klinik

Chirurgische Klinik

Diagnosen nach MDC

→ Eingriffe im Operationssaal

Universitäre Klinik
für Akutgeriatrie

Institut für Nephrologie

Institut für Radiologie und
Nuklearmedizin

Institut für Anästhesiologie

Notfallzentrum

Intensivpflegestation

Therapien und Beratungen

Pflege

Zentrallabor

Human Resources

Zurück nach oben

Jahres- und
Qualitätsbericht 2016

Eingriffe im Operationssaal 2/3

	Stationär 2016	Δ Vorjahr	Ambulant 2016	Δ Vorjahr	Total 2016	Δ Vorjahr
Rektum	34	-22.7%	134	-13.0%	168	-15.2%
Starre Rektosigmoidoskopien	0		134		134	
Operationen am Rektum	20		0		20	
Laparoskopische Operationen am Rektum	14		0		14	
Anus	258	-39.3%	24	-72.7%	282	-45.0%
Wiederherstellende Operationen am Anus	10		0		10	
Sonstige Operationen am Anus	248		24		272	
Leber	2	-33.3%	0	0.0%	2	-33.3%
Operationen an der Leber	2		0		2	
Gallenblase / Gallenwege	199	10.6%	0	0.0%	199	10.6%
Cholezystektomien	2		0		2	
Laparoskopische Cholezystektomien	182		0		182	
Intraoperative Cholangiographien	12		0		12	
Andere Operationen an den Gallenwegen	3		0		3	
Hernien	405	-0.5%	0	0.0%	405	-0.5%
Leisten- und Schenkelhernien	291		0		291	
Andere Hernien	114		0		114	
Laparsokopie / Tomie	248	-21.8%	0	0.0%	248	-21.8%
Laparoskopien	205		0		205	
Offene Abdominaloperationen und -revisionen	43		0		43	
Urologische Eingriffe	370	101.1%	69	0.0%	439	73.5%
Operationen an der Niere	0		0		0	
Operationen an der Blase	53		55		108	
Operationen am Harnleiter	103		0		103	
Operationen an der Prostata	174		0		174	
Operationen an den männlichen Geschlechtsorganen	40		14		54	
Gynäkologische Eingriffe	6	-53.8%	0	0.0%	6	-53.8%
Operationen an der Brust	2		0		2	
Operationen an den weiblichen Geschlechtsorganen	4		0		4	
Schulter	186	-18.4%	2	0.0%	188	-18.3%
Traumatologische Eingriffe an der Schulter	146		2		148	
Orthopädische Eingriffe an der Schulter	40		0		40	

Patientenstatistik
Medizinische Klinik

Chirurgische Klinik
Diagnosen nach MDC

→ Eingriffe im Operationssaal

Universitäre Klinik
für Akutgeriatrie
Institut für Nephrologie
Institut für Radiologie und
Nuklearmedizin
Institut für Anästhesiologie
Notfallzentrum
Intensivpflegestation
Therapien und Beratungen
Pflege
Zentrallabor
Human Resources

Zurück nach oben

Jahres- und
Qualitätsbericht 2016

Eingriffe im Operationssaal 3/3

	Stationär 2016	Δ Vorjahr	Ambulant 2016	Δ Vorjahr	Total 2016	Δ Vorjahr
Arm	175	-14.6%	52	0.0%	227	-11.7%
Traumatologische Eingriffe am Arm	142		52		194	
Orthopädische Eingriffe am Arm	33		0		33	
Handgelenk/Hand	331	-17.9%	95	-3.1%	426	-15.0%
Traumatologische Eingriffe an der Hand	100		65		165	
Andere Eingriffe an Handgelenk und Hand	231		30		261	
Hüfte/Becken	245	-21.0%	0	0.0%	245	-21.0%
Traumatologische Eingriffe an Hüfte und Becken	185		0		185	
Orthopädische Eingriffe an Hüfte und Becken	60		0		60	
Oberschenkel	21	-4.5%	0	0.0%	21	-4.5%
Traumatologische Eingriffe am Oberschenkel	21		0		21	
Knie	271	-8.4%	0	0.0%	271	-8.4%
Traumatologische Eingriffe am Knie	125		0		125	
Orthopädische Eingriffe am Knie	44		0		44	
Arthroskopien am Knie	102		0		102	
Unterschenkel/Sprunggelenk	166	12.2%	0	0.0%	166	12.2%
Traumatologische Eingriffe am Unterschenkel und Sprunggelenk	162		0		162	
Orthopädische Eingriffe am Unterschenkel und Sprunggelenk	4		0		4	
Fuss	80	0.0%	18	0.0%	98	0.0%
Traumatologische Eingriffe am Fuss	23		18		41	
Orthopädische Eingriffe am Fuss	57		0		57	
Muskeln/Sehnen/Bänder	161	-19.9%	0	0.0%	161	-19.9%
Operationen an Muskeln, Sehnen und Bändern	161		0		161	
Amputationen	26	8.3%	0	0.0%	26	8.3%
Grosse Amputationen	3		0		3	
Kleine Amputationen	23		0		23	
Haut/Weichteile	640	-15.3%	2247	14.5%	2887	6.2%
Operationen an Haut und Weichteilen	530		485		1015	
Wundversorgungen	85		1762		1847	
Hauttransplantationen	25		0		25	

Patientenstatistik
Medizinische Klinik
Chirurgische Klinik

→ **Universitäre Klinik für Akutgeriatrie**

Diagnosen nach MDC

Institut für Nephrologie
Institut für Radiologie und Nuklearmedizin
Institut für Anästhesiologie
Notfallzentrum
Intensivpflegestation
Therapien und Beratungen
Pflege
Zentrallabor
Human Resources

Zurück nach oben

Jahres- und Qualitätsbericht 2016

Universitäre Klinik für Akutgeriatrie

Die Universitäre Klinik für Akutgeriatrie ist ein überregionales Kompetenzzentrum, wenn es um die Behandlung von hochbetagten, oftmals mehrfach kranken Patientinnen und Patienten geht.

Die Klinik ist spezialisiert auf multidimensionale geriatrische Abklärungen und akutmedizinische Interventionen im Kontext von frührehabilitativen Behandlungen. Im Vordergrund stehen Syndrome wie Demenz, Immobilität, Sturz, Inkontinenz,

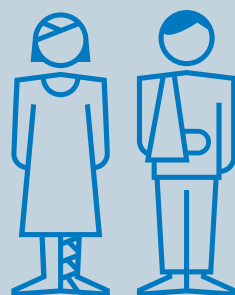
Malnutrition und Depression. Auch die patientenzentrierte Betreuung am Lebensende (Palliative Care) gehört zum Alltag. Auf die ambulante Abklärung von Demenzerkrankungen mit dazugehöriger Beratung ist die Memory Clinic spezialisiert. Dazu zählen insbesondere auch Frühabklärungen bei Menschen, die noch mitten im Berufsleben stehen. Die Klinik beteiligt sich als Teil des Universitären Geriatrie-Verbunds Zürich ausserdem an der universitären Lehre und Forschung.



Prof. Dr. Heike A. Bischoff-Ferrari
Chefärztin Universitäre Klinik für Akutgeriatrie

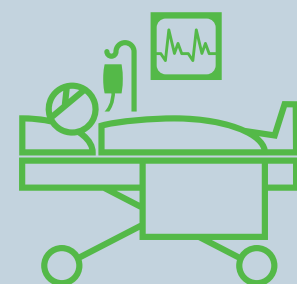


Dr. Roland Kunz
Chefarzt Universitäre Klinik für Akutgeriatrie



1 025 stationäre Patientinnen und Patienten

1 058 ambulante Konsultationen

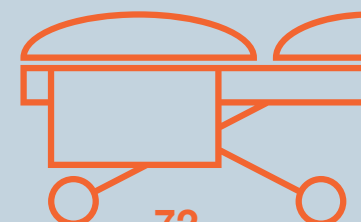


CMI
1.961

Mittlere Verweildauer
20.8 Tage



Patienten-Durchschnittsalter 84 Jahre



72 Betten

Patientenstatistik
 Medizinische Klinik
 Chirurgische Klinik

Universitäre Klinik für Akutgeriatrie

→ Diagnosen nach MDC

Institut für Nephrologie
 Institut für Radiologie und Nuklearmedizin
 Institut für Anästhesiologie
 Notfallzentrum
 Intensivpflegestation
 Therapien und Beratungen
 Pflege
 Zentrallabor
 Human Resources

Zurück nach oben

Jahres- und Qualitätsbericht 2016

Diagnosen nach MDC

Hauptdiagnosen der ausgetretenen Patientinnen und Patienten

		2016	Δ Vorjahr
1	Krankheiten und Störungen des Nervensystems	366	-12.9%
2	Krankheiten und Störungen des Auges	1	0.0%
3	Krankheiten und Störungen des Ohres, der Nase, des Mundes und des Halses	12	50.0%
4	Krankheiten und Störungen der Atmungsorgane	58	16.0%
5	Krankheiten und Störungen des Kreislaufsystems	81	3.8%
6	Krankheiten und Störungen der Verdauungsorgane	46	43.8%
7	Krankheiten und Störungen an hepatobiliärem System und Pankreas	8	0.0%
8	Krankheiten und Störungen an Muskel-Skelett-System und Bindegewebe	305	21.0%
9	Krankheiten und Störungen an Haut, Unterhaut und Mamma	17	183.3%
10	Endokrine-, Ernährungs- und Stoffwechselkrankheiten	17	-15.0%
11	Krankheiten und Störungen der Harnorgane	26	4.0%
12	Krankheiten und Störungen der männlichen Geschlechtsorgane	4	-33.3%
13	Krankheiten und Störungen der weiblichen Geschlechtsorgane	0	-100.0%
16	Krankheiten des Blutes, der blutbildenden Organe und des Immunsystems	2	0.0%
17	Hämatologische und solide Neubildungen	2	-33.3%
18B	Infektiöse und parasitäre Krankheiten	8	33.3%
19	Psychische Krankheiten und Störungen	16	-38.5%
20	Alkohol- und Drogengebrauch und alkohol- und drogeninduzierte psychische Störungen	0	-100.0%
21A	Polytrauma	7	250.0%
21B	Verletzungen, Vergiftungen und toxische Wirkungen von Drogen und Medikamenten	36	-12.2%
23	Faktoren, die den Gesundheitszustand beeinflussen, und andere Inanspruchnahme des Gesundheitswesens	13	225.0%

Patientenstatistik
Medizinische Klinik
Chirurgische Klinik
Universitäre Klinik
für Akutgeriatrie

→ **Institut für Nephrologie**

Dialysestation

Institut für Radiologie und
Nuklearmedizin
Institut für Anästhesiologie
Notfallzentrum
Intensivpflegestation
Therapien und Beratungen
Pflege
Zentrallabor
Human Resources

Zurück nach oben

Jahres- und
Qualitätsbericht 2016

Institut für Nephrologie

Das Institut für Nephrologie bietet eine umfassende Betreuung für Patientinnen und Patienten mit Nierenerkrankungen und Nierenfunktionsstörungen an. Es verfügt über eine der grössten Hämodialysestationen der Schweiz.

Im Institut für Nephrologie arbeiten sieben Ärztinnen und Ärzte mit einem Facharzttitel für Nephrologie. Entsprechend gross ist das Spektrum der abgedeckten Diagnosen und

Therapien. Auch bei seltenen Krankheitsbildern besteht viel Erfahrung. Das Institut ist an zwei Standorten präsent: Sowohl im Stadtspital Waid als auch im Stadtspital Triemli betreibt es ein Ambulatorium mit Sprechstunden (z. B. Hypertonie, Nierensteine) und eine Hämodialysestation. Es führt Nierenbiopsien durch und bietet konsiliarische Dienste an. Für Nierentransplantationen wird eng mit dem Universitätsspital Zürich zusammengearbeitet.



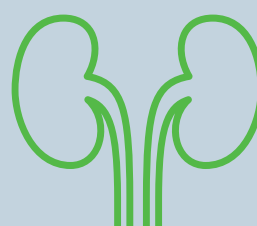
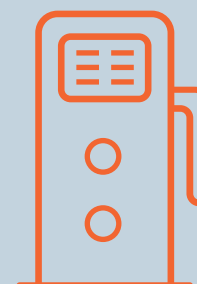
Prof. Dr. Patrice M. Ambühl
Medizinischer Direktor und Chefarzt
Institut für Nephrologie



**2053 ambulante
Konsultationen
im Ambulatorium**

31 Hämodialyseplätze

19 Stadtspital Waid
12 Stadtspital im Triemli



16 500 Dialysen

- Hämodialyse
- CVVH
- Plasmapherese
- Peritonealdialyse

Patientenstatistik

Medizinische Klinik

Chirurgische Klinik

Universitäre Klinik
für Akutgeriatrie

Institut für Nephrologie

→ **Dialysestation**

Institut für Radiologie und
Nuklearmedizin

Institut für Anästhesiologie

Notfallzentrum

Intensivpflegestation

Therapien und Beratungen

Pflege

Zentrallabor

Human Resources

Zurück nach oben

**Jahres- und
Qualitätsbericht 2016**

Dialysestation

Standort Waid

	Stationär 2016	Ambulant 2016	Total 2016
Anzahl Behandlungen Hämodialyse (Chronisch, Akut, Gast, IPS)	784	11 532	12 316
Anzahl Behandlungen CVVH	120	–	120
Anzahl Behandlungen Plasmapherese	6	–	6
Anzahl Behandlungstage Peritonealdialyse	77	–	77

Standort Triemli

	Stationär 2016	Ambulant 2016	Total 2016
Anzahl Behandlungen Hämodialyse (Chronisch, Akut, Gast, IPS)	544	3 475	4 019
Anzahl Behandlungen CVVH	–	–	–
Anzahl Behandlungen Plasmapherese	–	–	–
Anzahl Behandlungstage Peritonealdialyse	–	–	–

Standorte kumuliert

	Stationär 2016	Ambulant 2016	Total 2016
Anzahl Behandlungen Hämodialyse (Chronisch, Akut, Gast, IPS)	1 328	15 007	16 335
Anzahl Behandlungen CVVH	120	–	120
Anzahl Behandlungen Plasmapherese	6	–	6
Anzahl Behandlungstage Peritonealdialyse	77	–	77

Patientenstatistik
Medizinische Klinik
Chirurgische Klinik
Universitäre Klinik
für Akutgeriatrie
Institut für Nephrologie

→ **Institut für Radiologie und Nuklearmedizin**

Institut für Anästhesiologie
Notfallzentrum
Intensivpflegestation
Therapien und Beratungen
Pflege
Zentrallabor
Human Resources

[Zurück nach oben](#)

Jahres- und Qualitätsbericht 2016

Institut für Radiologie und Nuklearmedizin

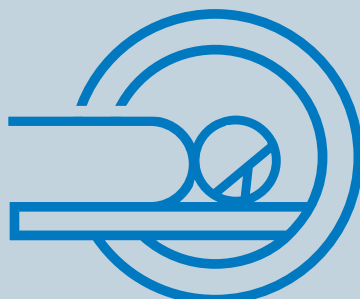
Mit ihren bildgebenden Verfahren liefert die Radiologie und Nuklearmedizin die Grundlagen zur Diagnose und Entscheidungsfindung bei vielen Krankheitsbildern und Unfällen. Auch in der Therapie kommen die High-tech-Geräte zum Einsatz.

Nebst der konventionellen Radiologie umfassen die Dienstleistungen des Instituts für Radiologie und Nuklearmedizin insbesondere die Computertomographie, die Magnetresonanztomographie, Ultraschall- und Doppler-

Ultraschall-Untersuchungen sowie die interventionelle Radiologie. Mit Letzterer werden Krankheiten des Gastrointestinaltrakts, der Harnwege und der Gefäße minimal-invasiv behandelt. Sie wird ausserdem in der Diagnostik und Therapie von Tumoren eingesetzt. Ein weiteres Schwerpunktgebiet bildet die Szintigraphie. In der Behandlung von Störungen und Erkrankungen der Schilddrüse ist das Institut für Radiologie und Nuklearmedizin führend. Die hierfür eingerichtete Sprechstunde wird in Zusammenarbeit mit der Chirurgischen Klinik angeboten.



Dr. Tarzis Jung
Chefarzt Institut für Radiologie und Nuklearmedizin



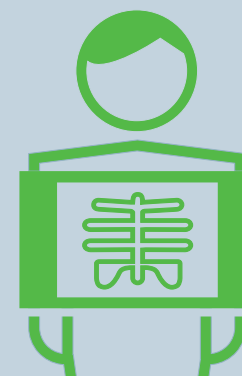
50 000 Untersuchungen

60 % ambulant

40 % stationär

Infrastruktur im Überblick

- 1 MRI
- 1 CT
- 1 SPECT / CT
- 1 Schilddrüsenkamera
- 1 Schilddrüsenmessplatz
- 3 Ultraschallgeräte
- 1 Angiographiegerät
- 1 Durchleuchtungsgerät
- 4 voll digitale Skelettaufnahmeggeräte (davon 1 mobiles Gerät)



- [Patientenstatistik](#)
- [Medizinische Klinik](#)
- [Chirurgische Klinik](#)
- [Universitäre Klinik für Akutgeriatrie](#)
- [Institut für Nephrologie](#)

→ **Institut für Radiologie und Nuklearmedizin**

- [Institut für Anästhesiologie](#)
- [Notfallzentrum](#)
- [Intensivpflegestation](#)
- [Therapien und Beratungen](#)
- [Pflege](#)
- [Zentrallabor](#)
- [Human Resources](#)

[Zurück nach oben](#)

Jahres- und Qualitätsbericht 2016

	Stationär 2016	Δ Vorjahr	Ambulant 2016	Δ Vorjahr	Total 2016	Δ Vorjahr
Röntgenuntersuchungen	12811	-3.5%	13611	0.1%	26422	-1.7%
Thorax	6305		2132		8437	
Rippen/Sternum	8		27		35	
Abdomen	348		112		460	
Schädel (inkl. Spezialaufnahmen)	8		28		36	
Wirbelsäule/Becken	2499		2046		4545	
Extremitäten	3617		9230		12847	
Oesophagus- und Magenpassage	20		26		46	
Colonkontrasteinlauf	4		5		9	
Retrograde Pyelographie/Urethrozystographie/Myelographie/Sellink-DDP	2		5		7	
Nicht vaskuläre Interventionen	418	-34.6%	1310	6.9%	1728	-7.3%
Drainagen	14		0		14	
ERCP	13		3		16	
Drain-Kontrolle/-Wechsel	18		6		24	
Leberbiopsie/-punktion	9		8		17	
Nephrostomie/Wechsel	13		8		21	
Nierenbiopsie/-punktion	9		20		29	
Gallendrainagen	16		0		16	
Durchleuchtung	313		736		1049	
Arthrographie	4		346		350	
Schmerztherapie unter Durchleuchtung	9		183		192	
Diagnostische und interventionelle Gefäßuntersuchungen	461	-5.3%	201	12.3%	662	-0.6%
Periphere Angiographie	114		19		133	
Selektive Angiographie	12		6		18	
Cavographie	51		27		78	
Shunt-Darstellung	6		42		48	
PTA	123		52		175	
Stent-Einlage (arteriell/venös)	71		20		91	
Embolisation	4		0		4	
Lyse/Thrombektomie	4		2		6	
PTC	22		1		23	
Palindrome-Einlage/-Entfernung	50		31		81	
TIPS/Radiofrequenzablation Filtereinlage	4		1		5	

Patientenstatistik

Medizinische Klinik

Chirurgische Klinik

Universitäre Klinik
für Akutgeriatrie

Institut für Nephrologie

→ **Institut für Radiologie und
Nuklearmedizin**

Institut für Anästhesiologie

Notfallzentrum

Intensivpflegestation

Therapien und Beratungen

Pflege

Zentrallabor

Human Resources

Zurück nach oben

**Jahres- und
Qualitätsbericht 2016**

	Stationär 2016	Δ Vorjahr	Ambulant 2016	Δ Vorjahr	Total 2016	Δ Vorjahr
Ultraschalllabor	2671	1.4%	3652	2.6%	6323	2.1%
Kontrastmittel-Sonographie	1		8		9	
Ultraschall Abdomen	1803		1433		3236	
Ultraschall Thorax	9		0		9	
Ultraschall übrige	339		666		1005	
Ultraschall Doppler	432		529		961	
Ultraschall Punktion	60		25		85	
Ultraschall Schilddrüse	27		991		1018	
Computer-Tomographie	3662	-3.8%	3844	5.2%	7506	0.6%
– davon angefertigt in der Nuklearmedizin (SPECT/CT)	95		396		491	
CT Schädel	1276		853		2129	
CT Halsweichteile	54		67		121	
CT Thorax	631		947		1578	
CT Thorax/Oberbauch	8		16		24	
CT Abdomen	999		1015		2014	
CT Becken	150		58		208	
CT Wirbelsäule	252		282		534	
CT Extremitäten	201		409		610	
CT Punktionen	45		70		115	
CT Herz	16		64		80	
CT Angio	12		9		21	
Schmerztherapie unter CT	18		54		72	
MRI-Untersuchungen	1094	26.2%	2405	19.5%	3499	21.5%
MR Abdomen	33		119		152	
MR Angio	24		23		47	
MR Becken/Unterbauch	35		109		144	
MR Extremitäten/Gelenke	124		1055		1179	
MR Hals	107		57		164	
MR Schädel	523		460		983	
MR Thorax	2		14		16	
MR Wirbelsäule	246		568		814	

Patientenstatistik

Medizinische Klinik

Chirurgische Klinik

Universitäre Klinik
für Akutgeriatrie

Institut für Nephrologie

→ **Institut für Radiologie und
Nuklearmedizin**

Institut für Anästhesiologie

Notfallzentrum

Intensivpflegestation

Therapien und Beratungen

Pflege

Zentrallabor

Human Resources

Zurück nach oben

**Jahres- und
Qualitätsbericht 2016**

	Stationär 2016	Δ Vorjahr	Ambulant 2016	Δ Vorjahr	Total 2016	Δ Vorjahr
Nuklearmedizin	167	28.5%	1 137	-8.7%	1 304	-5.2%
Abszess- /Entzündungsszintigraphie	10		8		18	
GK 1-Phasenszintigraphie	17		120		137	
GK 2-Phasenszintigraphie	11		35		46	
GK 3-Phasenszintigraphie	4		46		50	
Hirnszintigraphie	2		56		58	
Lungenperfusion	22		20		42	
Lungenventilation	1		4		5	
Myokardszintigraphie	12		130		142	
Nebenschilddrüsen-Szintigraphie inkl. Schilddrüsen-Szintigraphie	0		18		18	
RNG-Szintigraphie mit MAG3	0		13		13	
Image-Fusion	58		311		369	
Schilddrüsen-Szintigraphie mit Tc-99m/I-131	6		233		239	
Schilddrüsen-Funktionsdiagnostik	2		22		24	
Tumorszintigraphie	0		22		22	
Osteodensitometrie	22		95		117	
Diverse	0		4		4	
Nuklearmedizin Ambulatorium	44	-8.3%	6 010	6.3%	6 054	6.1%
Konsultationen	24		1 278		1 302	
Vorbesprechung diagnostische/ therapeutische Eingriffe	15		3 616		3 631	
Kleine Untersuchung durch Fachärztin/Facharzt	5		1 067		1 072	
SD-Punktion	0		49		49	
Nuklearmedizin Therapien	0	0.0%	18	-47.1%	18	-47.1%
Radiojodtherapie mit I-131	0		17		17	
Schmerztherapie	0		1		1	
Total Untersuchungen	21 328	-2.6%	32 188	3.3%	53 516	0.9%

Patientenstatistik
Medizinische Klinik
Chirurgische Klinik
Universitäre Klinik
für Akutgeriatrie
Institut für Nephrologie
Institut für Radiologie und
Nuklearmedizin

→ **Institut für Anästhesiologie**

Notfallzentrum
Intensivpflegestation
Therapien und Beratungen
Pflege
Zentrallabor
Human Resources

[Zurück nach oben](#)

**Jahres- und
Qualitätsbericht 2016**

Institut für Anästhesiologie

Das Institut für Anästhesiologie betreut Patientinnen und Patienten vor, während und nach einem operativen Eingriff – vom Aufklärungsgespräch bis zur postoperativen Schmerztherapie.

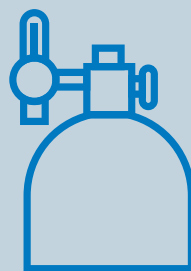
Im Vorfeld einer Operation wird die Narkosefähigkeit der Patientinnen und Patienten durch die Ärztinnen und Ärzte der Anästhesiologie sorgfältig abgeklärt und daraufhin das passende Narkoseverfahren bestimmt – von der Allgemein- anästhesie über die Regional-

und Lokalanästhesie bis hin zu komplexen Kombinationsanästhesien. In der Sprechstunde werden die Patientinnen und Patienten detailliert über den Ablauf und die spezifischen Risiken der Anästhesie aufgeklärt. Die postoperative Betreuung erfolgt auf der Überwachungsstation oder auf der interdisziplinären Intensivpflegestation. Die Fachärztinnen und Fachärzte des Instituts für Anästhesiologie übernehmen bei Bedarf auch die Nachbetreuung im Gebiet der Schmerztherapie.

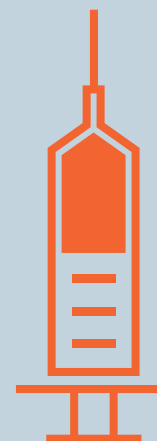


Dr. Peter Lauber
Chefarzt Institut für Anästhesiologie

**~3400
Allgemeine
Anästhesien**



**~1500
Regionale
Anästhesien**



**~130
Lebensrettende
Sofortmassnahmen
und Reanimationen**

- [Patientenstatistik](#)
- [Medizinische Klinik](#)
- [Chirurgische Klinik](#)
- [Universitäre Klinik für Akutgeriatrie](#)
- [Institut für Nephrologie](#)
- [Institut für Radiologie und Nuklearmedizin](#)

→ [Institut für Anästhesiologie](#)

- [Notfallzentrum](#)
- [Intensivpflegestation](#)
- [Therapien und Beratungen](#)
- [Pflege](#)
- [Zentrallabor](#)
- [Human Resources](#)

[Zurück nach oben](#)

Jahres- und Qualitätsbericht 2016

	2016	Δ Vorjahr
Allgemeine Anästhesien	3403	-1.4%
Intubationen	1897	
Larynxmasken	1276	
MAC	230	
Regionale Anästhesien	1562	-4.5%
Spinalanästhesien	392	
Periduralanästhesien	89	
Intravenöse Regionalanästhesien	297	
Periphere Nervenblockaden obere Extremitäten	531	
– davon kontinuierliche Kathetertechniken	153	
Periphere Nervenblockaden untere Extremitäten	253	
– davon kontinuierliche Kathetertechniken	115	
Lebensrettende Sofortmassnahmen und Reanimationen	131	5.6%
Anzahl Patientinnen und Patienten Überwachungsstation (stationär)	2398	4.1%
Anzahl Patientinnen und Patienten Schmerzdienst	399	-17.7%

Patientenstatistik
Medizinische Klinik
Chirurgische Klinik
Universitäre Klinik
für Akutgeriatrie
Institut für Nephrologie
Institut für Radiologie und
Nuklearmedizin
Institut für Anästhesiologie

→ Notfallzentrum

Intensivpflegestation
Therapien und Beratungen
Pflege
Zentrallabor
Human Resources

[Zurück nach oben](#)

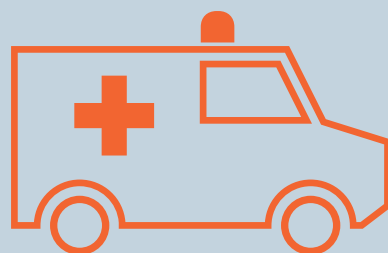
Jahres- und
Qualitätsbericht 2016

Notfallzentrum

Zum Notfallzentrum Waid gehört eine Notfallpraxis und eine Notfallstation. Es ist an 365 Tagen im Jahr rund um die Uhr geöffnet.

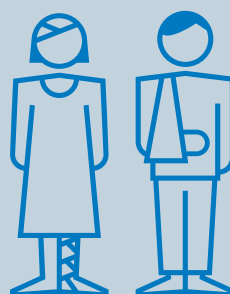
Die Notfallpraxis verfügt über die effiziente Einrichtung einer Hausarztpraxis. Hier leisten rund 40 Zürcher Hausärztinnen und Hausärzte ihren Notfalldienst. In Zusammenarbeit mit den Spitalärztinnen und Spitalärzten versorgen sie einfachere medizinische Notfälle kompetent und ohne grössere

Wartezeiten. Bei schweren Krankheiten und Verletzungen werden die Patientinnen und Patienten in der interdisziplinären Notfallstation behandelt. Das Notfallteam zieht je nach Bedarf Spezialistinnen und Spezialisten aus anderen Fachbereichen des Spitals bei. Es hat prioritären Zugriff auf die gesamte Infrastruktur des Hauses und kann so die nötigen Voraussetzungen für eine optimale und zeitgerechte Betreuung der Patientinnen und Patienten schaffen.



**Notfallstation + Notfallpraxis
= Notfallzentrum**

365 Tage / 24 Stunden



**~70 % aller stationären
Patientinnen und Patienten
treten über die
Notfallstation ein**

Notfallzentrum

Patientenstatistik

Medizinische Klinik

Chirurgische Klinik

Universitäre Klinik
für Akutgeriatrie

Institut für Nephrologie

Institut für Radiologie und
Nuklearmedizin

Institut für Anästhesiologie

Anzahl Notfälle mit stationärer Behandlung

	2016	Δ Vorjahr
Medizin	3661	1.2%
Chirurgie	2080	1.6%
Akutgeriatrie	404	-9.8%
Total	6145	0.6%

→ Notfallzentrum

Intensivpflegestation

Therapien und Beratungen

Pflege

Zentrallabor

Human Resources

Anteil stationäre Fälle mit Notfalleintritt

	2016	Δ Vorjahr
Medizin	90.1%	-0.2
Chirurgie	51.5%	-0.4
Akutgeriatrie	39.4%	-5.7
Total	67.3%	-1.0

Zurück nach oben

Anzahl Notfälle mit ambulanter Behandlung

	2016	Δ Vorjahr
Konsultationen Notfallstation	10237	3.8%
Konsultationen Notfallpraxis	8806	-2.0%

Jahres- und
Qualitätsbericht 2016

- [Patientenstatistik](#)
- [Medizinische Klinik](#)
- [Chirurgische Klinik](#)
- [Universitäre Klinik für Akutgeriatrie](#)
- [Institut für Nephrologie](#)
- [Institut für Radiologie und Nuklearmedizin](#)
- [Institut für Anästhesiologie](#)
- [Notfallzentrum](#)

→ [Intensivpflegestation](#)

- [Therapien und Beratungen](#)
- [Pflege](#)
- [Zentrallabor](#)
- [Human Resources](#)

[Zurück nach oben](#)

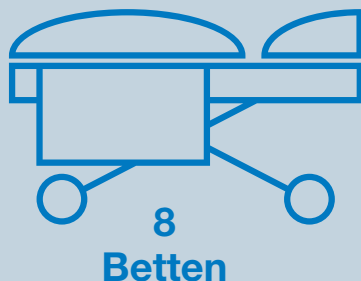
Jahres- und Qualitätsbericht 2016

Intensivpflegestation

Auf der Intensivpflegestation kümmert sich ein hochqualifiziertes Spezialistenteam rund um die Uhr um Patientinnen und Patienten mit einer lebensbedrohlichen Erkrankung oder Verletzung.

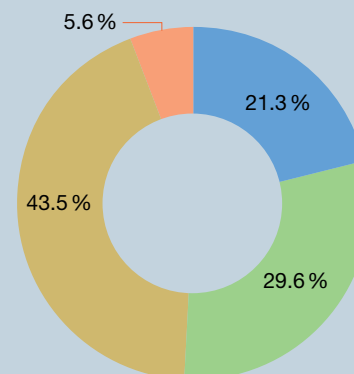
Die Station betreut sowohl internistische als auch chirurgische Patientinnen und Patienten. Mithilfe von hochmodernen Geräten werden die lebenswichtigen Körperfunktionen ununterbrochen überwacht. Beschädigte oder ausgefallene Organe

werden bis zur Genesung in ihrer Funktion unterstützt. Viele Intensivpatientinnen und Intensivpatienten leiden unter Schlafstörungen, Angstzuständen oder Stress. Weil sie sich gar nicht oder nur eingeschränkt mitteilen können, sind unsere Ärztinnen, Ärzte und Pflegenden darin geschult, auch subtilste Anzeichen körperlicher und psychischer Veränderungen wahrzunehmen. 95 Prozent der Patientinnen und Patienten können nach ihrer schweren Verletzung oder Erkrankung wieder nach Hause zurückkehren.



SGI-Kategorien

- SGI-Kategorie 1A
- SGI-Kategorie 1B
- SGI-Kategorie 2
- SGI-Kategorie 3



Intensivpflegestation

[Patientenstatistik](#)

[Medizinische Klinik](#)

[Chirurgische Klinik](#)

[Universitäre Klinik
für Akutgeriatrie](#)

[Institut für Nephrologie](#)

[Institut für Radiologie und
Nuklearmedizin](#)

[Institut für Anästhesiologie](#)

[Notfallzentrum](#)

→ [Intensivpflegestation](#)

[Therapien und Beratungen](#)

[Pflege](#)

[Zentrallabor](#)

[Human Resources](#)

[Zurück nach oben](#)

Anzahl Schichten*

	2016	Δ Vorjahr
SGI-Kategorie 1A	1 434	3.4%
SGI-Kategorie 1B	1 989	8.2%
SGI-Kategorie 2	2 929	11.0%
SGI-Kategorie 3	375	-4.3%
Total Schichten	6 727	7.5%
– davon Schichten mit Beatmung	2 003	
– davon Schichten mit Nieren- ersatzverfahren	354	
Anzahl Patientinnen und Patienten	877	-6.6%

*Gemäss Schweizerische Gesellschaft für Intensivmedizin

**Jahres- und
Qualitätsbericht 2016**

Patientenstatistik
Medizinische Klinik
Chirurgische Klinik
Universitäre Klinik
für Akutgeriatrie
Institut für Nephrologie
Institut für Radiologie und
Nuklearmedizin
Institut für Anästhesiologie
Notfallzentrum
Intensivpflegestation

→ Therapien und Beratungen

Pflege
Zentrallabor
Human Resources

Zurück nach oben

Jahres- und
Qualitätsbericht 2016

Therapien und Beratungen

In der Physiotherapie, der Ergotherapie, der Logopädie und der Ernährungs- sowie Diabetesberatung werden die Patientinnen und Patienten in der Rehabilitationsphase wie auch in der Erhaltung ihrer Handlungsfähigkeit unterstützt.

Die Physiotherapie unterstützt Patientinnen und Patienten mit Beschwerden, die den Bewegungsapparat betreffen – etwa nach einer Operation oder einem Unfall. Darüber hinaus bieten die Therapeutinnen und Therapeuten mehrwöchige Trainingsprogramme bei Atembeschwerden oder verminderter Allgemeinkondition an.



Physiotherapie
53 497 Therapieeinheiten

Die Ergotherapie umfasst die Bereiche Hand- und Neurorehabilitation und zielt auf die Wiedererlangung und Erhaltung der Handlungsfähigkeit der Patientinnen und Patienten in allen Lebensbereichen ab.

Die Logopädie behandelt erworbene Störungen des Schluckens, der Sprache und der Stimme sowie Lähmungen der Gesichtsmuskulatur.

Die Ernährungs- und Diabetesberatung ist integraler Bestandteil der medizinisch-therapeutischen Behandlung. Erstere fokussiert die Versorgung mit den notwendigen Nährstoffen, Letztere den Umgang mit Diabetes im Alltag.

Ergotherapie
38 119 Therapieeinheiten



Ernährungsberatung
6 238 Therapieeinheiten



Diabetesberatung
208 Patientinnen und Patienten



Logopädie
10 230 Therapieeinheiten

Therapien und Beratungen

Patientenstatistik

Medizinische Klinik

Chirurgische Klinik

Universitäre Klinik
für Akutgeriatrie

Institut für Nephrologie

Institut für Radiologie und
Nuklearmedizin

Institut für Anästhesiologie

Notfallzentrum

Intensivpflegestation

Physiotherapie

	2016 Fälle	2016 Therapie- einheiten
Stationär	5240	32950
Medizin	2307	10816
Chirurgie	1875	9556
Akutgeriatrie	1058	12578
Ambulant	1327	20547
Total	6567	53497

→ Therapien und Beratungen

Pflege

Zentrallabor

Human Resources

Zurück nach oben

Jahres- und
Qualitätsbericht 2016

Ergotherapie Handrehabilitation

	2016 Fälle	2016 Therapie- einheiten
Stationär	201	1000
Medizin	19	100
Chirurgie	151	656
Akutgeriatrie	31	244
Ambulant	813	20184
Total	1014	21184

Ergotherapie Neurorehabilitation

	2016 Fälle	2016 Therapie- einheiten
Stationär	1171	15300
Medizin	144	1527
Chirurgie	52	183
Akutgeriatrie	975	13590
Ambulant	35	1635
Total	1206	16935

Therapien und Beratungen

Patientenstatistik

Medizinische Klinik

Chirurgische Klinik

Universitäre Klinik
für Akutgeriatrie

Institut für Nephrologie

Institut für Radiologie und
Nuklearmedizin

Institut für Anästhesiologie

Notfallzentrum

Intensivpflegestation

Logopädie

	2016 Fälle	2016 Therapie- einheiten
Stationär	504	8950
Medizin	230	3625
Chirurgie	61	671
Akutgeriatrie	213	4609
Ambulant	26	1325
Total	530	10230

→ Therapien und Beratungen

Pflege

Zentrallabor

Human Resources

Zurück nach oben

Jahres- und
Qualitätsbericht 2016

Ernährungsberatung

	2016 Fälle	2016 Therapie- einheiten
Stationär	1755	5904
Medizin	343	983
Chirurgie	754	2035
Akutgeriatrie	658	2886
Ambulant	190	334
Total	1945	6238

Diabetesberatung

	2016 Fälle	2016 Therapie- einheiten
Stationär	127	k. A.
Medizin	k. A.	k. A.
Chirurgie	k. A.	k. A.
Akutgeriatrie	k. A.	k. A.
Ambulant	81	k. A.
Total	208	k. A.

Patientenstatistik
 Medizinische Klinik
 Chirurgische Klinik
 Universitäre Klinik
 für Akutgeriatrie
 Institut für Nephrologie
 Institut für Radiologie und
 Nuklearmedizin
 Institut für Anästhesiologie
 Notfallzentrum
 Intensivpflegestation
 Therapien und Beratungen

→ **Pflege**

Zentrallabor
 Human Resources

Zurück nach oben

**Jahres- und
Qualitätsbericht 2016**

Pflege

Die Pflege unterstützt und begleitet Patientinnen und Patienten im Umgang mit den Auswirkungen ihrer Erkrankungen und Therapien.

Im Zentrum des pflegerischen Handelns stehen die Patientinnen und Patienten mit ihren Bedürfnissen, ihren Rechten und ihrem Willen. Nebst Zuwendung, Einfühlbarkeit und Anteilnahme bedarf es hierfür viel Fach- und Erfahrungswissen sowie wissenschaftlicher Grundlagen. Im Stadtspital Waid arbeitet die Pflege deshalb nach dem Advanced Nursing Process. Dieser beruht auf differenzier-

ten Pflegeklassifikationen und umfasst validierte Assessments sowie evidenzbasierte Pflegediagnosen, -interventionen und -ergebnisse. Ziel ist eine auf die effektiven Patientenbedürfnisse abgestimmte Pflege, die trotz Aufgabenfragmentierung eine durchgängige und wirksame Bezugspflege zulässt.

Die Pflege ist in fünf Pflegegebieten organisiert – abgestimmt auf die Kliniken und Institute des Spitals. Die Tätigkeiten der Pflegenden erfolgen in enger Abstimmung mit den Ärztinnen und Ärzten sowie den Therapeutinnen und Therapeuten.

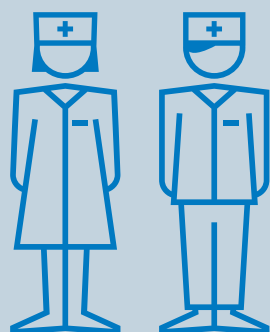


Alexandra Heilbronner
Direktorin Bereich Pflege



Pflegegebiete

Medizin
 Chirurgie
 Akutgeriatrie
 Nephrologie
 Spezialgebiete



**3.9 Pflegestunden
pro Pflergetag**

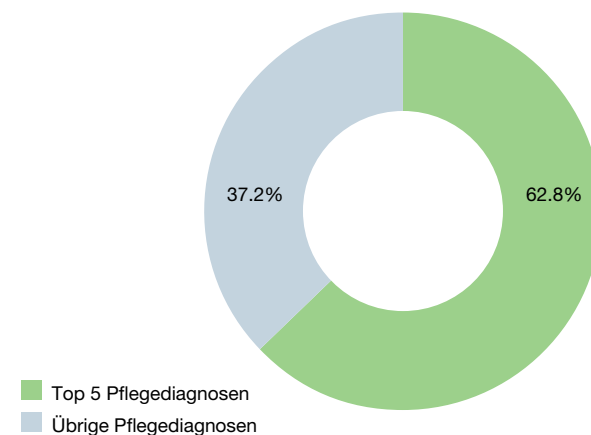


72020 Pflergetage

Patientenstatistik
Medizinische Klinik
Chirurgische Klinik
Universitäre Klinik für Akutgeriatrie
Institut für Nephrologie
Institut für Radiologie und Nuklearmedizin
Institut für Anästhesiologie
Notfallzentrum
Intensivpflegestation
Therapien und Beratungen

Top 5 Pflegediagnosen

	Anzahl
Selbstversorgungsdefizit	2 190
Schmerz	1 886
Sturzgefahr	1 782
Beeinträchtigte Mobilität	1 455
Hautschädigung	1 376



Anteil Top 5 Pflegediagnosen am Total Pflegediagnosen

→ Pflege

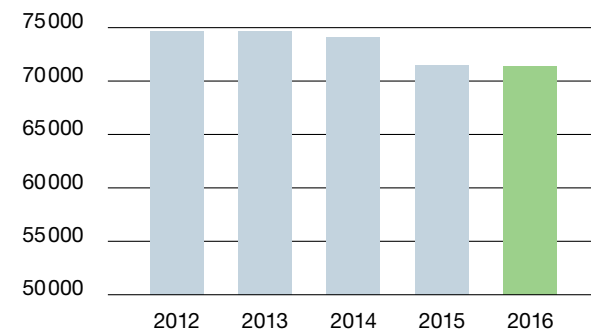
Zentrallabor
Human Resources

[Zurück nach oben](#)

Anzahl Pflegetage

	Anzahl
Pflegetage*	72 020

*Pflegetage nach DRG



Anzahl Pflegetage 5-Jahres-Entwicklung

Jahres- und Qualitätsbericht 2016

Pflegeaufwand nach Stunden

	Stunden
Total Pflegeaufwand	278 769.6
Pflegeaufwand pro Pflegetag*	3.9

*Pflegetage nach DRG

Patientenstatistik
Medizinische Klinik
Chirurgische Klinik
Universitäre Klinik für Akutgeriatrie
Institut für Nephrologie
Institut für Radiologie und Nuklearmedizin
Institut für Anästhesiologie
Notfallzentrum
Intensivpflegestation
Therapien und Beratungen

→ Pflege

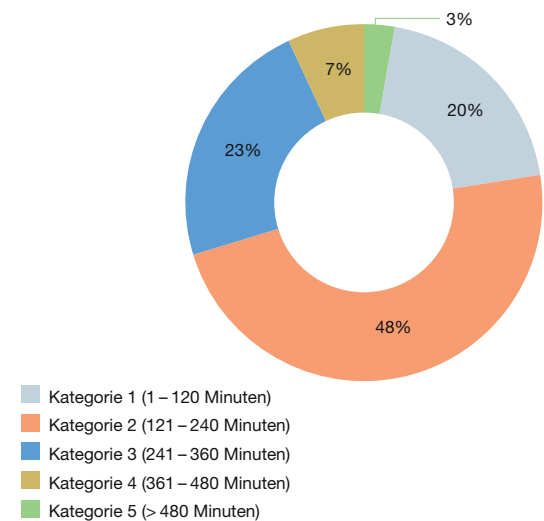
Zentrallabor
Human Resources

[Zurück nach oben](#)

Jahres- und Qualitätsbericht 2016

Pflegeaufwand nach Kategorien

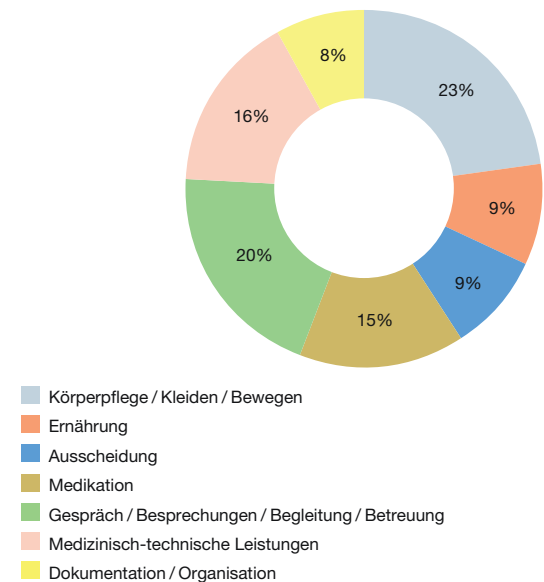
	Anteil
Kategorie 1 (1 – 120 Minuten)	20 %
Kategorie 2 (121 – 240 Minuten)	48 %
Kategorie 3 (241 – 360 Minuten)	23 %
Kategorie 4 (361 – 480 Minuten)	7 %
Kategorie 5 (> 480 Minuten)	3 %



Prozentuale Verteilung der Pflegeaufwandkategorien

Pflegeaufwand nach Tätigkeiten

	Anteil
Körperpflege / Kleiden / Bewegen	23 %
Ernährung	9 %
Ausscheidung	9 %
Medikation	15 %
Gespräch / Besprechungen / Begleitung / Betreuung	20 %
Medizinisch-technische Leistungen	16 %
Dokumentation / Organisation	8 %



Prozentuale Verteilung des Pflegeaufwands nach Tätigkeiten

Patientenstatistik
Medizinische Klinik
Chirurgische Klinik
Universitäre Klinik für Akutgeriatrie
Institut für Nephrologie
Institut für Radiologie und Nuklearmedizin
Institut für Anästhesiologie
Notfallzentrum
Intensivpflegestation
Therapien und Beratungen
Pflege

→ **Zentrallabor**

Human Resources
Zurück nach oben

Jahres- und Qualitätsbericht 2016

Zentrallabor

Das Zentrallabor bietet ein breites Analysespektrum in den Fachbereichen Hämatologie, klinische Chemie und medizinische Mikrobiologie an.

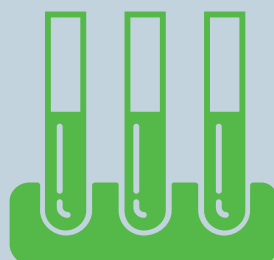
Jährlich werden im Zentrallabor rund 400 000 klinisch-chemische, hämatologische und bakteriologische Untersuchungen für die Stadtspitäler Waid und Triemli durchgeführt. Dabei kommen über 130 verschiedene Analysemethoden zum Einsatz. Ebenso führt das Labor Untersuchungen von

Blut und anderem Material sowie Tests an Blutprodukten zur Transfusion durch. Das Labor arbeitet im 7-Tage- und 24-Stunden-Betrieb. Es ist seit 2003 nach der ISO-Norm 17 025 als Prüfstelle STS 384 akkreditiert. Die effiziente Durchsetzung der hohen Qualitätsstandards stellt ein ausgereiftes Laborinformationssystem sicher. Es besteht eine enge Zusammenarbeit mit den Labors im Stadtspital Triemli und im Universitätsspital Zürich.

14 Hightech-Analysegeräte



1227 EK
(Erythrozyten-Konzentrat)



135 Analysemethoden



Prüfstelle STS 384

Zentrallabor

Patientenstatistik
Medizinische Klinik
Chirurgische Klinik
Universitäre Klinik für Akutgeriatrie
Institut für Nephrologie
Institut für Radiologie und Nuklearmedizin
Institut für Anästhesiologie
Notfallzentrum
Intensivpflegestation
Therapien und Beratungen
Pflege

→ Zentrallabor

Human Resources

Zurück nach oben

Jahres- und Qualitätsbericht 2016

	2016	Δ Vorjahr		2016	Δ Vorjahr
Hämatologische Untersuchungen	43 838	4.0%	Klinische Chemie	309 108	3.3%
Kleiner Blutstatus, maschinell (Hb, Hk, Lc, Ec, Tc, Indices)	32 105		Albumin	9 020	
Grosser Blutstatus mit Differenzierung, maschinell	5 106		Alkalische Phosphatase	12 361	
Grosser Blutstatus mit mikroskopischer Differenzierung, manuell	1 498		ALT (GPT)	12 159	
Blutentnahme kapillär/venös	1 727		Ammoniak	40	
Blutsenkungsreaktion BSR	997		ANCA	139	
Knochenmark-Differenzierung	31		Anorganischer Phosphor	5 715	
Leukozyten-Zählung	33		AST (GOT)	13 347	
Malaria inkl. dicker Tropfen	57		Bilirubin	6 553	
Retikulozyten	1 566		BNP, NT pro-	2 286	
Zellzahl	380		Calcium	10 276	
Punktionen	100		Chlorid	2 696	
Zytochemische Färbung	31		Cholesterin	928	
Zytologie-Zelldifferenzierung	207		Ciclosporin	143	
Blutgerinnungsuntersuchungen	26 023	2.0%	CK (Creatinkinase)	3 453	
Blutentnahme kapillär	222		CRP	34 234	
Aktivierte partielle Thromboplastinzeit	265		Digoxin	55	
D-Dimer (Fibrinogen-Spaltprodukte)	414		Eisen	326	
Fibrinogen	168		Elektrophorese Serum	405	
Prothrombinzeit nach Quick	22 844		Ethanol	615	
Anti-FaktorXa-Aktivität	2 110		Ferritin	2 864	
Immunhämatologische Untersuchungen	6 396	-6.1%	Folat Ec	1 982	
Antikörpersuchtest	1 882		ft3	1 917	
Antikörperabklärungen	62		ft4	1 957	
Blutgruppen/Rhesusfaktor	2 708		Gamma-GT	11 448	
Blutspender-Empfänger-Kreuzprobe (Bereitstellung)	314		Gesamtprotein	4 079	
Coombstest direkt (mono, poly)	159		Glukose	17 012	
FGP	72		Harnsäure	1 400	
Rhesus-Phänotyp inkl. Kell	31		Harnstoff	9 259	
Thrombozytenkonzentrate	30		HbA1c	1 968	
Type/Screen (Bereitstellung)	1 138		HDL-Cholesterin	508	
			Hepatitis-Serologie	1 909	
			HIV-Screening	695	
			Homocystein	489	
			Immundefixation	187	
			Immunglobuline	203	
			Interleukin-6	79	
			Iod im Urin	557	
			Kalium	35 134	
			Kreatinin	39 427	

Zentrallabor

Patientenstatistik
Medizinische Klinik
Chirurgische Klinik
Universitäre Klinik für Akutgeriatrie
Institut für Nephrologie
Institut für Radiologie und Nuklearmedizin
Institut für Anästhesiologie
Notfallzentrum
Intensivpflegestation
Therapien und Beratungen
Pflege

→ Zentrallabor

Human Resources

Zurück nach oben

Jahres- und Qualitätsbericht 2016

	2016	Δ Vorjahr
Klinische Chemie (Fortsetzung)		
Laktat	195	
LDH (Lactatdehydrogenase)	1 633	
Leichtketten Kappa/Lambda	205	
Lithium	64	
Magnesium	1 652	
Natrium	34 658	
Osmolalität	317	
Pankreas-Amylase	3 445	
Parathormon	1 503	
Procalcitonin	847	
Schilddrüsen-Antikörper	1 849	
Testosteron	40	
Transferrin	321	
Triglyceride	538	
Troponin	2 983	
TSH	5 413	
Tumormarker	1 085	
Vitamin B12	2 146	
Vitamin D	2 389	
Exkrete Untersuchungen	15 204	-20.8%
Clostridium difficile (Ag Schnelltest/PCR)	403	
Drogenscreening	2 260	
Kristalle (Gelenk)	50	
Legionella-Antigen	584	
Norovirus (PCR)	122	
MRSA (PCR)	118	
Okkultes Blut im Stuhl	36	
pH-Bestimmung	492	
Schwangerschaftstest	496	
Spezifisches gewicht (Refraktrometer)	48	
Strepto A Schnelltest	86	
Strepto pneumoniae AG	529	
Urinstatus mit/ohne Sediment	9 980	

	2016	Δ Vorjahr
Bakteriologische Untersuchungen	8 170	-0.7%
Uricult: Bestimmung der Keimzahl (negativ)	2 143	
Uricult: Resistenzprüfung (positiv)	1 378	
Blutkulturen negativ (Paar)	3 319	
Blutkulturen positiv (Paar)	529	
Gram	373	
Pilze	178	
Ziehl (Tbc)	250	
Total Untersuchungen	408 739	1.9%

Patientenstatistik

Medizinische Klinik

Chirurgische Klinik

Universitäre Klinik
für Akutgeriatrie

Institut für Nephrologie

Institut für Radiologie und
Nuklearmedizin

Institut für Anästhesiologie

Notfallzentrum

Intensivpflegestation

Therapien und Beratungen

Pflege

Zentrallabor

Human Resources

→ Human Resources

Zurück nach oben

**Jahres- und
Qualitätsbericht 2016**

Human Resources

Patientenstatistik
Medizinische Klinik
Chirurgische Klinik
Universitäre Klinik für Akutgeriatrie
Institut für Nephrologie
Institut für Radiologie und Nuklearmedizin
Institut für Anästhesiologie
Notfallzentrum
Intensivpflegestation
Therapien und Beratungen
Pflege
Zentrallabor

→ Human Resources

[Zurück nach oben](#)

Jahres- und Qualitätsbericht 2016

Personalbestand

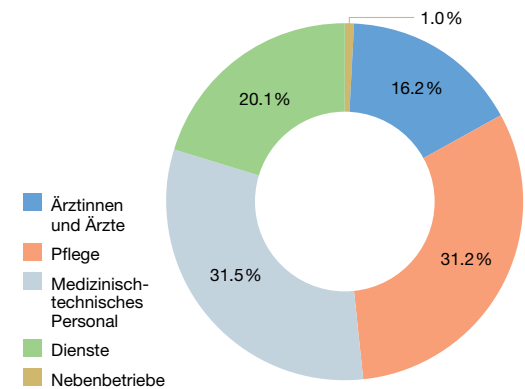
2016 waren 1240 Mitarbeiterinnen und Mitarbeiter, verteilt auf 866 Stellenwertäquivalente für das Stadtspital Waid tätig.

Stellenwertäquivalente

	2016	Δ Vorjahr
Ärztinnen und Ärzte	140	7
Pflege	270	-2
Medizinisch-technisches Personal*	273	-5
Dienste	174	0
Nebenbetriebe	9	1
Alle Berufsgruppen (exkl. Auszubildende)	866	1

Köpfe

	2016	Δ Vorjahr
Ärztinnen und Ärzte	203	k. A.
Pflege	411	k. A.
Medizinisch-technisches Personal*	381	k. A.
Dienste	230	k. A.
Nebenbetriebe	15	k. A.
Alle Berufsgruppen (exkl. Auszubildende)	1240	k. A.



Anteil der Berufsgruppen am Personalbestand (Stellenwertäquivalente) im Jahresmittel

Fluktuation

Die Fluktuationsrate betrug im Gesamtdurchschnitt 10.3 Prozent.

	2016	Δ Vorjahr
Alle Berufsgruppen (exkl. befristete Anstellungen, Pensionierungen und Todesfälle)	10.3%	0.4

* Pflege Ambulatorien/Notfallzentrum/IPS/Operationsabteilung, MTRA, Therapeutinnen und Therapeuten, Arztsekretariate, ZSVA, Apotheke, Sozialdienst usw.

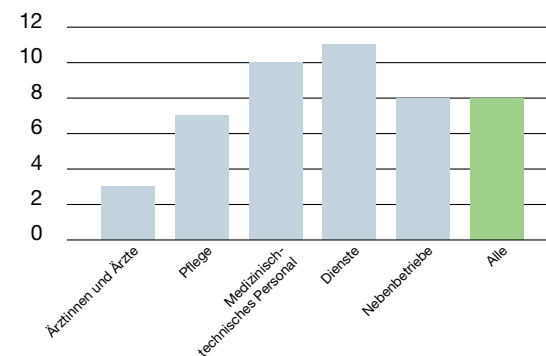
Human Resources

Patientenstatistik
Medizinische Klinik
Chirurgische Klinik
Universitäre Klinik für Akutgeriatrie
Institut für Nephrologie
Institut für Radiologie und Nuklearmedizin
Institut für Anästhesiologie
Notfallzentrum
Intensivpflegestation
Therapien und Beratungen
Pflege
Zentrallabor

Dienstalter

Die Mitarbeiterinnen und Mitarbeiter arbeiten im Durchschnitt seit 8 Jahren im Stadtspital Waid.

	Ø Anzahl Dienstjahre
Ärztinnen und Ärzte	3
Pflege	7
Medizinisch-technisches Personal*	10
Dienste	11
Nebenbetriebe	8
Alle Berufsgruppen	8



Durchschnittliches Dienstalter je Berufsgruppe im Jahresmittel

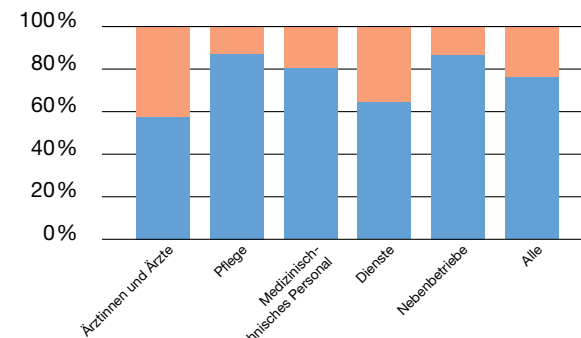
→ Human Resources

[Zurück nach oben](#)

Geschlecht

Rund drei Viertel des Personals ist weiblich.

	Weiblich	Männlich
Ärztinnen und Ärzte	57.6%	42.4%
Pflege	87.1%	12.9%
Medizinisch-technisches Personal*	80.3%	19.7%
Dienste	64.3%	35.7%
Nebenbetriebe	86.7%	13.3%
Alle Berufsgruppen	76.0%	24.0%



Geschlechteranteile je Berufsgruppe im Jahresmittel

■ Männlich
■ Weiblich

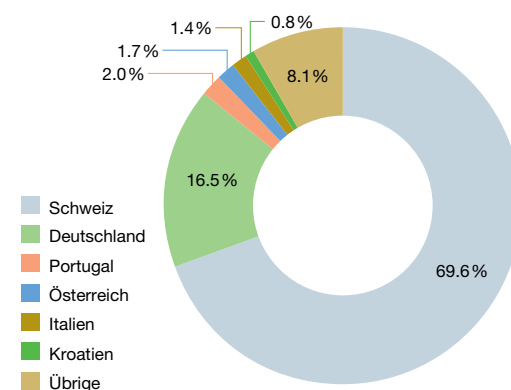
* Pflege Ambulatorien/Notfallzentrum/IPS/Operationsabteilung, MTRA, Therapeutinnen und Therapeuten, Arztsekretariate, ZSVA, Apotheke, Sozialdienst usw.

Patientenstatistik
Medizinische Klinik
Chirurgische Klinik
Universitäre Klinik für Akutgeriatrie
Institut für Nephrologie
Institut für Radiologie und Nuklearmedizin
Institut für Anästhesiologie
Notfallzentrum
Intensivpflegestation
Therapien und Beratungen
Pflege
Zentrallabor

Nationalitäten

Im Stadtspital Waid arbeiten Menschen aus 41 Nationen.

	Anteil
Schweiz	69.6%
Deutschland	16.5%
Portugal	2.0%
Österreich	1.7%
Italien	1.4%
Kroatien	0.8%
Übrige	8.1%



Nationalitäten der Mitarbeitenden im Jahresmittel

→ Human Resources

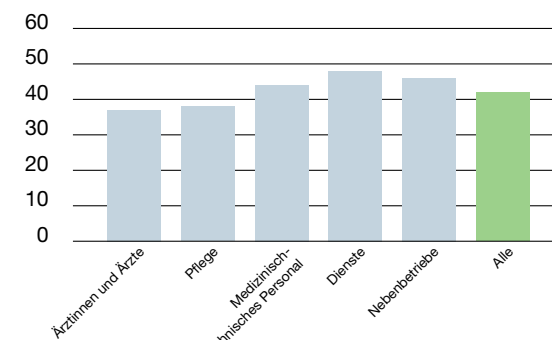
[Zurück nach oben](#)

Jahres- und Qualitätsbericht 2016

Durchschnittsalter

Die Mitarbeiterinnen und Mitarbeiter sind im Durchschnitt 42 Jahre alt.

	Ø Alter
Ärztinnen und Ärzte	37
Pflege	38
Medizinisch-technisches Personal*	44
Dienste	48
Nebenbetriebe	46
Alle Berufsgruppen	42



Durchschnittsalter der Mitarbeitenden je Berufsgruppe im Jahresmittel

* Pflege Ambulatorien/Notfallzentrum/IPS/Operationsabteilung, MTRA, Therapeutinnen und Therapeuten, Arztsekretariate, ZSVA, Apotheke, Sozialdienst usw.

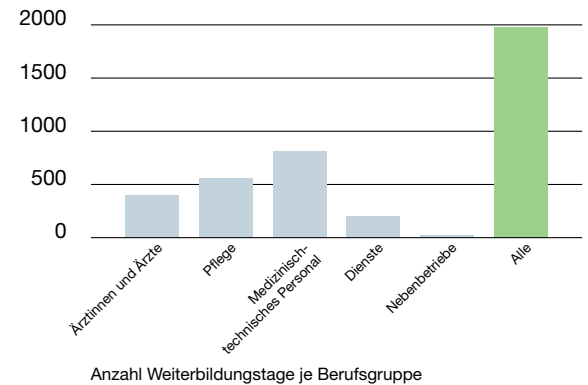
Human Resources

Patientenstatistik
Medizinische Klinik
Chirurgische Klinik
Universitäre Klinik für Akutgeriatrie
Institut für Nephrologie
Institut für Radiologie und Nuklearmedizin
Institut für Anästhesiologie
Notfallzentrum
Intensivpflegestation
Therapien und Beratungen
Pflege
Zentrallabor

Weiterbildungstage

Die Mitarbeiterinnen und Mitarbeiter absolvierten insgesamt rund 2000 Weiterbildungstage.

	Anzahl WB-Tage
Ärztinnen und Ärzte	398.2
Pflege	560.3
Medizinisch-technisches Personal*	814.4
Dienste	200.2
Nebenbetriebe	3.1
Alle Berufsgruppen	1979.2



→ Human Resources

[Zurück nach oben](#)

Auszubildende

Das Stadtspital Waid bildete 2016 über 320 Lernende, Studierende sowie Praktikantinnen und Praktikanten aus.

	Köpfe
Assistent/in Gesundheit und Soziales	12
Diätköchin/-koch	2
Fachangestellte/r Gesundheit	78
Fachfrau/-mann Betriebsunterhalt	2
Fachfrau/-mann Hauswirtschaft	2
Kauffrau/-mann	4
Köchin/Koch	7
Pflegfachfrau/-mann FH	4
Pflegfachfrau/-mann HF	47
Praktikant/in Administration / Verwaltung / Wirtschaft	4
Praktikant/in Ernährungsberatung FH	4
Praktikant/in Gesundheit / Medizin	5
Praktikant/in Pflege / Betreuung	27
Praktikant/in Physiotherapie FH	14
Praktikant/in Soziales / Psychologie	5
Praktikant/in Transport / Logistik	1
Unterassistent/in Medizin	107
Alle Berufsgruppen	325

* Pflege Ambulatorien / Notfallzentrum / IPS / Operationsabteilung, MTRA, Therapeutinnen und Therapeuten, Arztsekretariate, ZSVA, Apotheke, Sozialdienst usw.

Jahres- und Qualitätsbericht 2016

Stadtspital Waid
Tièchestràsse 99
8037 Zürich
+41 44 366 22 11
waidspital.ch