

Statistiken 2017

Inhalt

<u>Patientenstatistik</u>	3
<u>Medizinische Klinik</u>	8
<u>Chirurgische Klinik</u>	14
<u>Universitäre Klinik für Akutgeriatrie</u>	19
<u>Institut für Nephrologie</u>	21
<u>Institut für Radiologie und Nuklearmedizin</u>	23
<u>Institut für Anästhesiologie</u>	27
<u>Notfallzentrum</u>	29
<u>Intensivpflegestation</u>	31
<u>Therapien und Beratungen</u>	33
<u>Pflege</u>	37
<u>Zentrallabor</u>	40
<u>Human Resources</u>	43

Weiterführende Informationen zum Geschäftsjahr finden Sie im Jahres- und Qualitätsbericht 2017.

→ Patientenstatistiken

Stationäre Patientinnen und Patienten

Ambulante Patientinnen und Patienten

Medizinische Klinik

Chirurgische Klinik

Universitäre Klinik für Akutgeriatrie

Institut für Nephrologie

Institut für Radiologie und Nuklearmedizin

Institut für Anästhesiologie

Notfallzentrum

Intensivpflegestation

Therapien und Beratungen

Pflege

Zentrallabor

Human Resources

Zurück nach oben

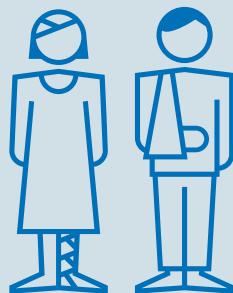
Patientenstatistiken

Im Stadtspital Waid engagieren sich rund 1000 qualifizierte Mitarbeiterinnen und Mitarbeiter für die Gesundheit der Bevölkerung in Zürich Nord.

Als öffentliches Akutspital betreiben wir sechs verschiedene Kliniken und Institute mit stationären sowie ambulanten Leistungsangeboten: die Medizinische Klinik, die Chirurgische Klinik, die Universitäre Klinik für Akutgeriatrie, das Institut für Nephrologie, das Institut für Radiologie und Nuk-

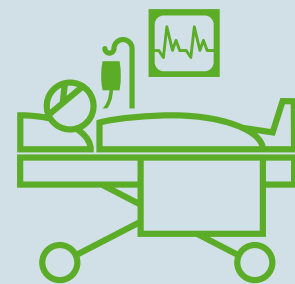
learmedizin sowie das Institut für Anästhesiologie. Ein grosses Notfallzentrum mit Notfallstation und Notfallpraxis stellt die medizinische Versorgung der Bevölkerung rund um die Uhr sicher. Jährlich behandeln wir über 50 000 allgemein- und zusatzversicherte Patientinnen und Patienten. Wir sind im Versorgungsnetz der Stadt Zürich fest verankert und pflegen eine fein abgestimmte, interdisziplinäre Zusammenarbeit mit Hausärztinnen und -ärzten, Partnerspitälern, Pflege- und Alterszentren sowie weiteren Leistungsträgern.

Jahres- und Qualitätsbericht 2017



~ 8 700 stationäre Patientinnen und Patienten

~ 46 500 ambulante Konsultationen

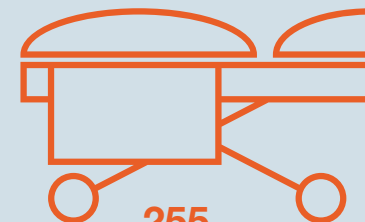


CMI
1.053

Mittlere Verweildauer
7.5 Tage



Patienten-Durchschnittsalter
67 Jahre



255
Betten

Patientenstatistiken

→ Stationäre Patientinnen und Patienten

Ambulante Patientinnen und Patienten

Medizinische Klinik

Chirurgische Klinik

Universitäre Klinik für Akutgeriatrie

Institut für Nephrologie

Institut für Radiologie und Nuklearmedizin

Institut für Anästhesiologie

Notfallzentrum

Intensivpflegestation

Therapien und Beratungen

Pflege

Zentrallabor

Human Resources

Zurück nach oben

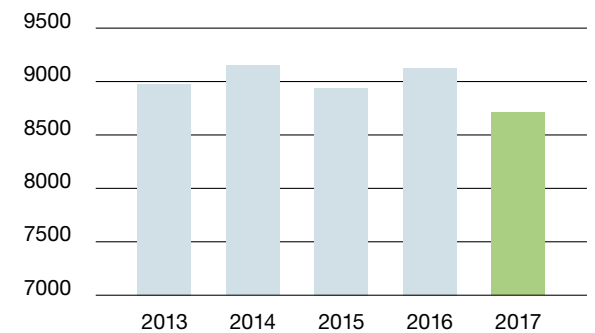
Jahres- und Qualitätsbericht 2017

Stationäre Patientinnen und Patienten

Anzahl Austritte*

	2017	2016	Δ
Medizin	3 850	4 065	-5.3%
Chirurgie	3 740	4 037	-7.4%
Akutgeriatrie	1 123	1 025	9.6%
Gesamtspital	8 713	9 127	-4.5%

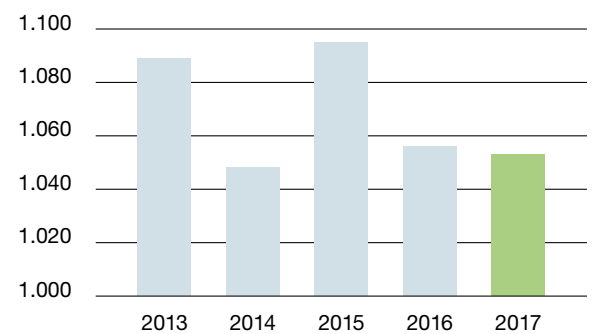
*Austritte nach DRG



Anzahl Austritte Gesamtspital 5-Jahres-Entwicklung

Case Mix Index (CMI)

	2017	2016	Δ
Medizin	0.969	0.961	0.8%
Chirurgie	0.952	0.924	3.0%
Akutgeriatrie	1.677	1.961	-14.5%
Gesamtspital	1.053	1.056	-0.3%

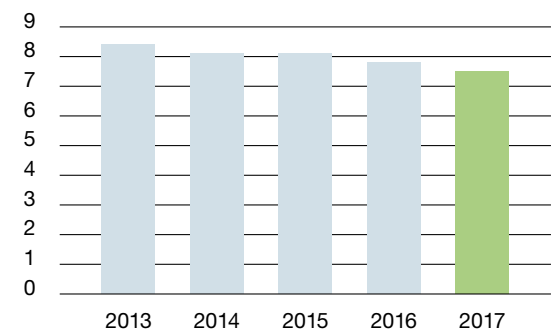


CMI Gesamtspital 5-Jahres-Entwicklung

Mittlere Verweildauer* (in Tagen)

	2017	2016	Δ
Medizin	7.5	7.3	2.7%
Chirurgie	5.0	5.1	-2.0%
Akutgeriatrie	15.6	20.8	-25.0%
Gesamtspital	7.5	7.8	-3.8%

*Mittlere Verweildauer nach DRG



Mittlere Verweildauer Gesamtspital 5-Jahres-Entwicklung

Patientenstatistiken

→ Stationäre Patientinnen und Patienten

Ambulante Patientinnen und Patienten

Medizinische Klinik

Chirurgische Klinik

Universitäre Klinik für Akutgeriatrie

Institut für Nephrologie

Institut für Radiologie und Nuklearmedizin

Institut für Anästhesiologie

Notfallzentrum

Intensivpflegestation

Therapien und Beratungen

Pflege

Zentrallabor

Human Resources

Zurück nach oben

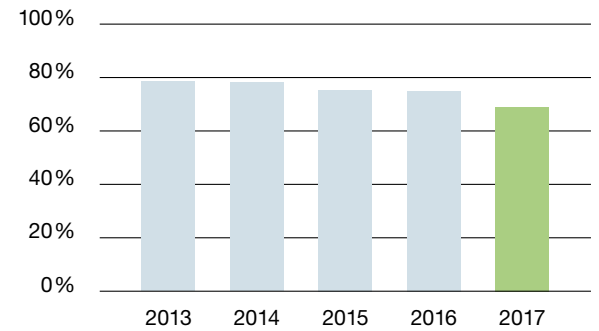
Jahres- und Qualitätsbericht 2017

Stationäre Patientinnen und Patienten

Bettenbestand und Bettenauslastung

	2017	2016	Δ
Medizin	104	104	0
Chirurgie	77	77	0
Akutgeriatrie	66	72	-6
Intensivpflegestation	8	8	0
Gesamtspital	255	261	-6
Bettenauslastung*	68.9%	74.9%	-6.0

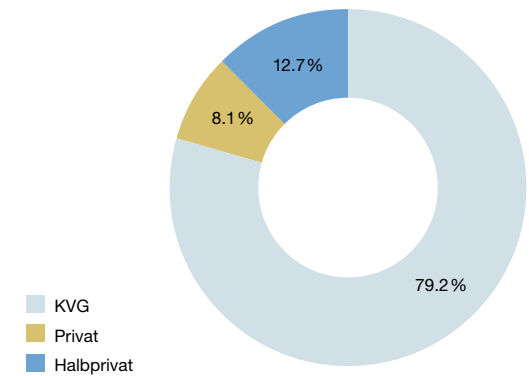
*Bettenauslastung nach DRG ohne Intensivpflegestation



Bettenauslastung Gesamtspital 5-Jahres-Entwicklung

Versicherungsstatus

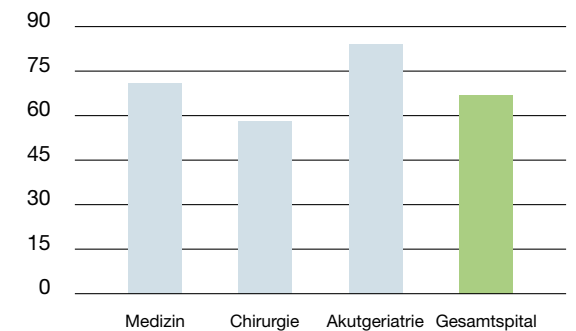
	2017	2016	Δ
KVG	6903	7281	-5.2%
Privat	707	697	1.4%
Halbprivat	1103	1149	-4.0%



Prozentuale Verteilung Versicherungsklassen

Durchschnittsalter

	Jahre
Medizin	71
Chirurgie	58
Akutgeriatrie	84
Gesamtspital	67



Durchschnittsalter der Patientinnen und Patienten

Patientenstatistiken

→ Stationäre Patientinnen und Patienten

Ambulante Patientinnen und Patienten

Medizinische Klinik

Chirurgische Klinik

Universitäre Klinik für Akutgeriatrie

Institut für Nephrologie

Institut für Radiologie und Nuklearmedizin

Institut für Anästhesiologie

Notfallzentrum

Intensivpflegestation

Therapien und Beratungen

Pflege

Zentrallabor

Human Resources

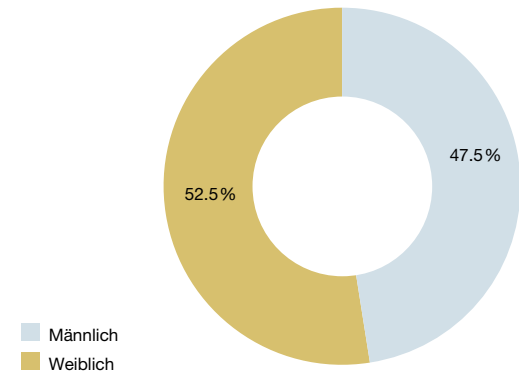
Zurück nach oben

Jahres- und Qualitätsbericht 2017

Stationäre Patientinnen und Patienten

Geschlecht

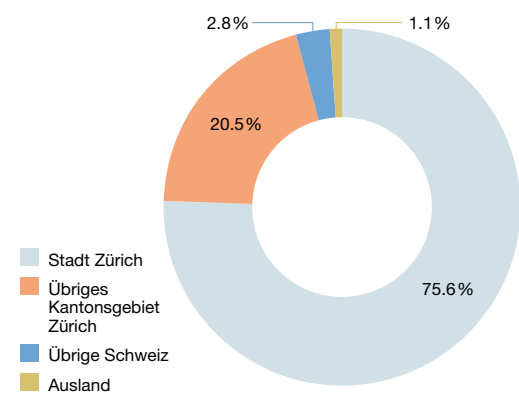
	Anzahl	Anteil
Männlich	4 143	47.5%
Weiblich	4 570	52.5%



Geschlecht der Patientinnen und Patienten

Wohnort

	Anzahl	Anteil
Stadt Zürich	6 591	75.6%
Übriges Kantonsgebiet Zürich	1 785	20.5%
Übrige Schweiz	240	2.8%
Ausland	97	1.1%



Wohnort der Patientinnen und Patienten

Patientenstatistiken

Stationäre Patientinnen
und Patienten

→ Ambulante Patientinnen
und Patienten

Medizinische Klinik

Chirurgische Klinik

Universitäre Klinik
für Akutgeriatrie

Institut für Nephrologie

Institut für Radiologie und
Nuklearmedizin

Institut für Anästhesiologie

Notfallzentrum

Intensivpflegestation

Therapien und Beratungen

Pflege

Zentrallabor

Human Resources

Zurück nach oben

Jahres- und
Qualitätsbericht 2017

Ambulante Patientinnen und Patienten

Medizin

Anzahl Konsultationen*	2017	2016	Δ
Gastroenterologie/Hepatology	2 146	2 411	-11.0%
Kardiologie	1 800	1 530	17.6%
Onkologie/Hämatologie	3 764	3 254	15.7%
Pneumologie/Schlafmedizin	2 152	1 956	10.0%
Nephrologie	2 198	2 053	7.1%
Medizin inkl. Nephrologie	12 060	11 204	7.6%
Medizin exkl. Nephrologie	9 862	9 151	7.8%

*Konsultation = ambulanter Patientenuntersuch durch Ärztin/Arzt

Chirurgie

Anzahl Konsultationen*	2017	2016	Δ
Chirurgisches Ambulatorium	14 221	12 832	10.8%
Urologie	1 716	1 644	4.4%
Chirurgie	15 937	14 476	10.1%

*Konsultation = ambulanter Patientenuntersuch durch Ärztin/Arzt

Akutgeriatrie

Anzahl Konsultationen*	2017	2016	Δ
Ambulatorium Akutgeriatrie	1 246	1 058	17.8%

*Konsultation = ambulanter Patientenuntersuch durch Ärztin/Arzt

→ **Medizinische Klinik**

Diagnosen nach MDC

Gastroenterologie/
Hepatologie

Kardiologie

Pneumologie/Schlafmedizin

Onkologie/Hämatologie

Chirurgische Klinik

Universitäre Klinik
für Akutgeriatrie

Institut für Nephrologie

Institut für Radiologie und
Nuklearmedizin

Institut für Anästhesiologie

Notfallzentrum

Intensivpflegestation

Therapien und Beratungen

Pflege

Zentrallabor

Human Resources

Zurück nach oben

Jahres- und
Qualitätsbericht 2017

Medizinische Klinik

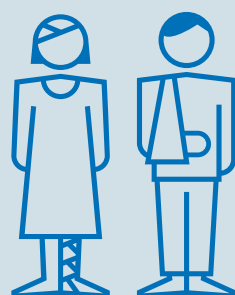
Die Medizinische Klinik ist die internistische Schwerpunktambulanz für die Region Zürich Nord und behandelt Patientinnen und Patienten mit Erkrankungen aus dem gesamten Spektrum der Allgemeinen Inneren Medizin.

Die Ärztinnen und Ärzte der Medizinischen Klinik arbeiten fachübergreifend und eng mit Spezialistinnen und Spezialisten verschiedener Disziplinen, Kliniken und Spitäler zusammen – sowohl

intern als auch extern. In den Bereichen Gastroenterologie/Hepatologie, Kardiologie, Onkologie/Hämatologie, Pneumologie/Schlafmedizin und Intensivmedizin betreibt die Klinik eigene Spezialabteilungen. Chronisch Kranke werden mit gezielten Programmen wie der zertifizierten Lungen Reha Waid oder der Herzinsuffizienztherapie angesprochen. Zudem verfügt die Medizinische Klinik über eine spezialisierte Stroke-Unit für Schlaganfallpatientinnen und -patienten.

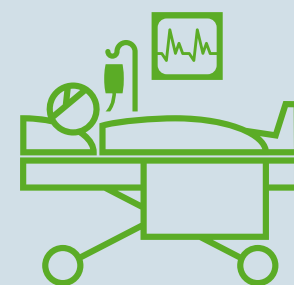


PD Dr. Manuel Fischler
Chefarzt Medizinische Klinik



**3850 stationäre
Patientinnen und
Patienten**

**9862 ambulante
Konsultationen**

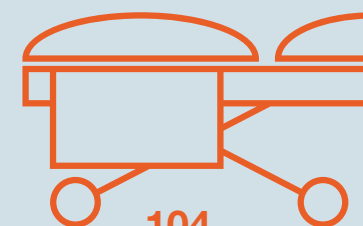


**CMI
0.969**

**Mittlere
Verweildauer
7.5 Tage**



**Patienten-
Durchschnitts-
alter 71 Jahre**



**104
Betten**

Patientenstatistiken

Medizinische Klinik

→ Diagnosen nach MDC

Gastroenterologie/
Hepatologie

Kardiologie

Pneumologie/Schlafmedizin

Onkologie/Hämatologie

Chirurgische Klinik

Universitäre Klinik
für Akutgeriatrie

Institut für Nephrologie

Institut für Radiologie und
Nuklearmedizin

Institut für Anästhesiologie

Notfallzentrum

Intensivpflegestation

Therapien und Beratungen

Pflege

Zentrallabor

Human Resources

Zurück nach oben

Jahres- und Qualitätsbericht 2017

Diagnosen nach MDC

Hauptdiagnosen der ausgetretenen Patientinnen und Patienten

		2017	Δ Vorjahr
1	Krankheiten und Störungen des Nervensystems	368	-5.2%
2	Krankheiten und Störungen des Auges	4	-20.0%
3	Krankheiten und Störungen des Ohres, der Nase, des Mundes und des Halses	117	-7.1%
4	Krankheiten und Störungen der Atmungsorgane	712	0.7%
5	Krankheiten und Störungen des Kreislaufsystems	733	-8.7%
6	Krankheiten und Störungen der Verdauungsorgane	484	-14.0%
7	Krankheiten und Störungen an hepatobiliärem System und Pankreas	216	29.3%
8	Krankheiten und Störungen an Muskel-Skelett-System und Bindegewebe	275	3.4%
9	Krankheiten und Störungen an Haut, Unterhaut und Mamma	66	-2.9%
10	Endokrine-, Ernährungs- und Stoffwechselkrankheiten	88	-22.1%
11	Krankheiten und Störungen der Harnorgane	291	-9.6%
12	Krankheiten und Störungen der männlichen Geschlechtsorgane	14	75.0%
13	Krankheiten und Störungen der weiblichen Geschlechtsorgane	8	-27.3%
14	Schwangerschaft, Geburt und Wochenbett	2	0.0%
15	Neugeborene	1	-
16	Krankheiten des Blutes, der blutbildenden Organe und des Immunsystems	53	-11.7%
17	Hämatologische und solide Neubildungen	60	-7.7%
18A	HIV	0	-100.0%
18B	Infektiöse und parasitäre Krankheiten	100	-6.5%
19	Psychische Krankheiten und Störungen	85	23.2%
20	Alkohol- und Drogengebrauch und alkohol- und drogeninduzierte psychische Störungen	100	-2.9%
21A	Polytrauma	3	200.0%
21B	Verletzungen, Vergiftungen und toxische Wirkungen von Drogen und Medikamenten	43	-43.4%
22	Verbrennungen	0	-100.0%
23	Faktoren, die den Gesundheitszustand beeinflussen, und andere Inanspruchnahme des Gesundheitswesens	23	-30.3%

Patientenstatistiken

Medizinische Klinik

Diagnosen nach MDC

→ Gastroenterologie/
Hepatologie

Kardiologie

Pneumologie/Schlafmedizin

Onkologie/Hämatologie

Chirurgische Klinik

Universitäre Klinik
für Akutgeriatrie

Institut für Nephrologie

Institut für Radiologie und
Nuklearmedizin

Institut für Anästhesiologie

Notfallzentrum

Intensivpflegestation

Therapien und Beratungen

Pflege

Zentrallabor

Human Resources

Zurück nach oben

Gastroenterologie/Hepatologie

	Stationär 2017	Δ Vorjahr	Ambulant 2017	Δ Vorjahr	Total 2017	Δ Vorjahr
Obere Endoskopie	442	-21.5%	597	-5.2%	1039	-12.9%
– Stenosenbehandlung	2		12		14	
– Blutstillung	10		4		14	
– PEG	7		4		11	
Koloskopie/partielle Koloskopie	227	-23.1%	727	-0.5%	954	-7.0%
– davon mit Polypektomie	42		236		278	
Sigmoidoskopie	25	-19.4%	32	-36.0%	57	-29.6%
Proktoskopie/Anoskopie/Rektoskopie	19	-26.9%	124	-25.3%	143	-25.5%
– davon mit Eingriff	2		40		42	
ERCP	86	-9.5%	44	-22.8%	130	-14.5%
– davon mit Papillotomie	48		8		56	
– davon mit Stenosebehandlung	18		8		26	
Endosonographie	31	19.2%	71	-54.8%	102	-44.3%
– davon obere Endosonographie	26		44		70	
– davon untere Endosonographie flexibel	2		13		15	
– davon untere Endosonographie starr	3		34		37	
Abdomen-Sonographie	135	-52.8%	347	-35.1%	482	-41.3%
Leberbiopsie/FNP	13	-40.9%	10	-70.6%	23	-58.9%

Jahres- und
Qualitätsbericht 2017

Patientenstatistiken

Medizinische Klinik

Diagnosen nach MDC

Gastroenterologie/
Hepatologie

→ Kardiologie

Pneumologie/Schlafmedizin

Onkologie/Hämatologie

Chirurgische Klinik

Universitäre Klinik
für Akutgeriatrie

Institut für Nephrologie

Institut für Radiologie und
Nuklearmedizin

Institut für Anästhesiologie

Notfallzentrum

Intensivpflegestation

Therapien und Beratungen

Pflege

Zentrallabor

Human Resources

Zurück nach oben

Kardiologie

	Stationär 2017	Δ Vorjahr	Ambulant 2017	Δ Vorjahr	Total 2017	Δ Vorjahr
Ruhe-EKG (inkl. Notfallstation)	5251	-8.9%	2299	-5.0%	7550	-7.7%
Ergometrie	54	-19.4%	326	21.2%	380	13.1%
Echokardiogramm mit Dopplersonographie	1253	-8.6%	888	19.8%	2141	1.4%
Echokardiogramm mit Kontrastmittel	12	140.0%	8	14.3%	20	66.7%
Transoesophageale Echokardiographie	67	6.3%	21	10.5%	88	7.3%
Stress-Echokardiographie	4	-33.3%	37	32.1%	41	20.6%
Myokardszintigraphie mit Ergometrie	0	0.0%	8	-20.0%	8	-20.0%
Myokardszintigraphie mit Medikamentenbelastung	2	-66.7%	64	16.4%	66	8.2%
Orthostase-Test	110	-7.6%	15	150.0%	125	0.0%
Holter-EKG (24–72 Stunden)	449	-11.4%	166	-1.8%	615	-9.0%
Event Recorder (5–7 Tage)	40	0.0%	108	18.7%	148	13.0%
24-Stunden-Blutdruck	12	200.0%	25	127.3%	37	146.7%
Schrittmacher-Implantation/-Wechsel/-Revision	72	-19.1%	9	125.0%	81	-12.9%
Loop-Recorder-Implantation/-Explantation	2	100.0%	12	9.1%	14	16.7%
Schrittmacher-Kontrolle/ Loop-Recorder-Abfragung	184	-12.0%	405	11.9%	589	3.2%
ICD-Implantation/-Wechsel/-Revision	5	66.7%	0	0.0%	5	66.7%
ICD-Kontrolle	18	-5.3%	74	15.6%	92	10.8%

Jahres- und
Qualitätsbericht 2017

Patientenstatistiken

Medizinische Klinik

Diagnosen nach MDC

Gastroenterologie/
Hepatologie

Kardiologie

→ Pneumologie/Schlafmedizin

Onkologie/Hämatologie

Chirurgische Klinik

Universitäre Klinik
für Akutgeriatrie

Institut für Nephrologie

Institut für Radiologie und
Nuklearmedizin

Institut für Anästhesiologie

Notfallzentrum

Intensivpflegestation

Therapien und Beratungen

Pflege

Zentrallabor

Human Resources

Zurück nach oben

Jahres- und
Qualitätsbericht 2017

Pneumologie/Schlafmedizin

	Stationär 2017	Δ Vorjahr	Ambulant 2017	Δ Vorjahr	Total 2017	Δ Vorjahr
Spirometrie	62	-22.5%	404	21.3%	466	12.8%
Bodyplethysmographie	127	-24.4%	654	2.2%	781	-3.3%
Methacholin-Bronchoprovokation	1	-	89	-6.3%	90	-5.3%
Messung des FeNO	4	100.0%	298	36.1%	302	36.7%
CO-Diffusion (Single Breath)	44	-40.5%	477	8.7%	521	1.6%
Prick-Test	1	0.0%	52	36.8%	53	35.9%
Spiroergometrie/Ergometrie	0	-100.0%	60	36.4%	60	30.4%
Pleura-Punktion	26	-38.1%	17	-39.3%	43	-38.6%
Pleura-Sonographie	92	9.5%	79	6.8%	171	8.2%
Pleura-Drainage	23	-36.1%	0	0.0%	23	-36.1%
Respiratorische Polygraphie	13	-13.3%	172	28.4%	185	24.2%
Nächtliche Pulsoxymetrie	0	-100.0%	8	0.0%	8	-38.5%
Erstinstruktion CPAP/BiPAP	4	-20.0%	94	11.9%	98	10.1%
Kontrollinstruktion CPAP/BiPAP	2	-83.3%	304	-0.7%	306	-3.8%
Bronchoskopie	94	-21.7%	99	-7.5%	193	-15.0%
– davon mit transbronchialer Biopsie	7		18		25	
– davon mit endobronchialen Ultraschall (EBUS)	5		29		34	
Laryngoskopie	4	-50.0%	1	-	5	-37.5%
Arterielle und venöse Blutentnahmen, Injektionen, Gefäßzugänge	6	-33.3%	643	-0.2%	649	-0.6%
Spezifische Instruktion (Inhalationsinstruktion)	57	-8.1%	60	20.0%	117	4.5%
Ambulante pulmonale Rehabilitation	0	0.0%	28	12.0%	28	12.0%

Patientenstatistiken

Medizinische Klinik

Diagnosen nach MDC

Gastroenterologie/
Hepatologie

Kardiologie

Pneumologie/Schlafmedizin

→ **Onkologie/Hämatologie**

Chirurgische Klinik

Universitäre Klinik
für Akutgeriatrie

Institut für Nephrologie

Institut für Radiologie und
Nuklearmedizin

Institut für Anästhesiologie

Notfallzentrum

Intensivpflegestation

Therapien und Beratungen

Pflege

Zentrallabor

Human Resources

Zurück nach oben

Onkologie/Hämatologie

	Stationär 2017	Δ Vorjahr	Ambulant 2017	Δ Vorjahr	Total 2017	Δ Vorjahr
Chemotherapie	107	25.9%	1886	23.8%	1993	23.9%
Immuntherapien	-	-	611	37.0%	611	37.0%
Andere Infusionstherapien	-	-	227	8.1%	227	8.1%
Bluttransfusion	-	-	114	39.0%	114	39.0%
Blutentnahme	-	-	2016	5.5%	2016	5.5%
Port-A-Cath anstechen/spülen	-	-	602	-2.6%	602	-2.6%
Knochenmarkspunktion	-	-	50	31.6%	50	31.6%
Am Tumorboard besprochene Fälle	-	-	-	-	333	13.7%

Jahres- und
Qualitätsbericht 2017

Patientenstatistiken
Medizinische Klinik

→ **Chirurgische Klinik**

Diagnosen nach MDC
Eingriffe im Operationssaal

Universitäre Klinik
für Akutgeriatrie
Institut für Nephrologie
Institut für Radiologie und
Nuklearmedizin
Institut für Anästhesiologie
Notfallzentrum
Intensivpflegestation
Therapien und Beratungen
Pflege
Zentrallabor
Human Resources

Zurück nach oben

Chirurgische Klinik

Die Chirurgische Klinik stellt die erweiterte chirurgische Grundversorgung der Bevölkerung in Zürich Nord sicher und bietet darüber hinaus ein breit gefächertes Spektrum an Spezialleistungen an.

Die Klinik umfasst Abteilungen in den Bereichen Viszeralchirurgie, Thoraxchirurgie, Unfallchirurgie / Orthopädie, Gefässchirurgie, Bariatrie, Proktologie und Urologie. In Zusammenarbeit mit der Universitären Klinik für Akutgeriatrie

wird ausserdem das überregional bekannte Zentrum für Gerontotraumatologie betrieben. Für weitere Spezialgebiete bestehen Kooperationen mit rund 20 Belegärztinnen und Belegärzten sowie dem Stadtspital Triemli und dem Universitätsspital Zürich. Unsere erfahrenen Chirurginnen und Chirurgen setzen modernste Methoden und Operationstechnologien ein. Für Patientinnen und Patienten bedeutet dies geringere Risiken, weniger Schmerzen und einen kürzeren Spitalaufenthalt.

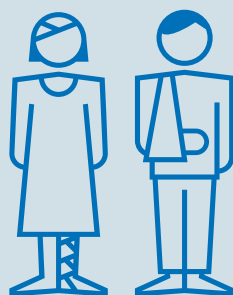


PD Dr. Stefan Wildi
Chefarzt Chirurgische Klinik



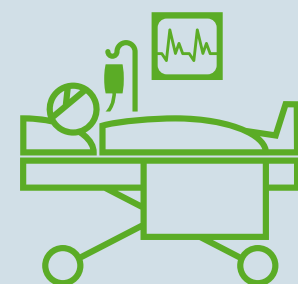
Dr. Michael Dietrich
Chefarzt Unfallchirurgie/Orthopädie

Jahres- und Qualitätsbericht 2017



3740 stationäre Patientinnen und Patienten

15937 ambulante Konsultationen

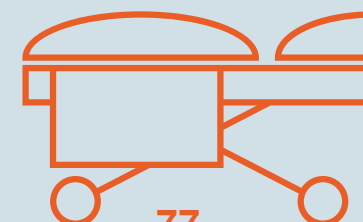


CMI 0.952

Mittlere Verweildauer 5.0 Tage



Patienten-Durchschnittsalter 58 Jahre



77 Betten

Patientenstatistiken

Medizinische Klinik

Chirurgische Klinik

→ Diagnosen nach MDC

Eingriffe im Operationssaal

Universitäre Klinik
für Akutgeriatrie

Institut für Nephrologie

Institut für Radiologie und
Nuklearmedizin

Institut für Anästhesiologie

Notfallzentrum

Intensivpflegestation

Therapien und Beratungen

Pflege

Zentrallabor

Human Resources

Zurück nach oben

Jahres- und
Qualitätsbericht 2017

Diagnosen nach MDC

Hauptdiagnosen der ausgetretenen Patientinnen und Patienten

		2017	Δ Vorjahr
1	Krankheiten und Störungen des Nervensystems	152	16.9%
2	Krankheiten und Störungen des Auges	1	0.0%
3	Krankheiten und Störungen des Ohres, der Nase, des Mundes und des Halses	158	17.0%
4	Krankheiten und Störungen der Atmungsorgane	63	-21.3%
5	Krankheiten und Störungen des Kreislaufsystems	111	-14.0%
6	Krankheiten und Störungen der Verdauungsorgane	834	-7.5%
7	Krankheiten und Störungen an hepatobiliärem System und Pankreas	181	-19.2%
8	Krankheiten und Störungen an Muskel-Skelett-System und Bindegewebe	1354	-3.2%
9	Krankheiten und Störungen an Haut, Unterhaut und Mamma	241	-0.8%
10	Endokrine-, Ernährungs- und Stoffwechselkrankheiten	51	-7.3%
11	Krankheiten und Störungen der Harnorgane	289	-14.7%
12	Krankheiten und Störungen der männlichen Geschlechtsorgane	84	-36.8%
13	Krankheiten und Störungen der weiblichen Geschlechtsorgane	11	57.1%
14	Schwangerschaft, Geburt und Wochenbett	6	-
16	Krankheiten des Blutes, der blutbildenden Organe und des Immunsystems	3	-40.0%
17	Hämatologische und solide Neubildungen	12	71.4%
18A	HIV	0	0.0%
18B	Infektiöse und parasitäre Krankheiten	26	8.3%
19	Psychische Krankheiten und Störungen	2	100.0%
20	Alkohol- und Drogengebrauch und alkohol- und drogeninduzierte psychische Störungen	0	-100.0%
21A	Polytrauma	14	75.0%
21B	Verletzungen, Vergiftungen und toxische Wirkungen von Drogen und Medikamenten	143	-29.2%
22	Verbrennungen	0	-100.0%
23	Faktoren, die den Gesundheitszustand beeinflussen, und andere Inanspruchnahme des Gesundheitswesens	5	-28.6%

Patientenstatistiken

Medizinische Klinik

Chirurgische Klinik

Diagnosen nach MDC

→ Eingriffe im Operationssaal

Universitäre Klinik
für Akutgeriatrie

Institut für Nephrologie

Institut für Radiologie und
Nuklearmedizin

Institut für Anästhesiologie

Notfallzentrum

Intensivpflegestation

Therapien und Beratungen

Pflege

Zentrallabor

Human Resources

Zurück nach oben

Jahres- und
Qualitätsbericht 2017

Eingriffe im Operationssaal 1/3

	Stationär 2017	Δ Vorjahr	Ambulant 2017	Δ Vorjahr	Total 2017	Δ Vorjahr
Periphere Nerven	103	-5.5%	153	10.9%	256	3.6%
Dekompressionen peripherer Nerven	84		142		226	
Sonstige Operationen an peripheren Nerven	19		11		30	
Endokrines System	63	-21.3%	0	0.0%	63	-21.3%
Schilddrüsenoperationen	61		0		61	
Operationen an der Nebenschilddrüse	2		0		2	
Hals-Nasen-Ohren	186	16.3%	0	-100.0%	186	14.1%
Operationen im HNO-Bereich	186		0		186	
Thorax/ respiratorisches System	34	-55.3%	0	0.0%	34	-55.3%
Operationen an der Lunge	11		0		11	
Operationen an Trachea, Meiastrinum, Pleura und Diaphragma	8		0		8	
Drainagen	15		0		15	
Kardiovaskuläres System	437	-15.5%	45	2150.0%	482	-7.1%
Herzschrittmacherimplantationen	82		0		82	
Operationen an Arterien	3		0		3	
Interventionen an Arterien	261		42		303	
Varizen-Operationen	66		3		69	
Operationen der Shunt-Chirurgie	25		0		25	
Lymphatisches System/ Milz	8	-42.9%	6	200.0%	14	-12.5%
Operationen am lymphatischen System	8		6		14	
Magen	10	-76.7%	0	0.0%	10	-76.7%
Operationen am Magen	7		0		7	
Ulkusüberhöhungen	3		0		3	
Dünndarm	53	-22.1%	0	0.0%	53	-22.1%
Operationen am Dünndarm	37		0		37	
Ileostomien und Ileostomie-Verschlüsse	16		0		16	
Dickdarm	158	-9.7%	0	0.0%	158	-9.7%
Operationen am Dickdarm	98		0		98	
Laparoskopische Operationen am Dickdarm	51		0		51	
Kolostomien / Verschlüsse	9		0		9	
Appendektomien	140	-16.7%	0	0.0%	140	-16.7%
Laparoskopische Appendektomien	139		0		139	
Offene Appendektomien	1		0		1	

Patientenstatistiken

Medizinische Klinik

Chirurgische Klinik

Diagnosen nach MDC

→ Eingriffe im Operationssaal

Universitäre Klinik
für Akutgeriatrie

Institut für Nephrologie

Institut für Radiologie und
Nuklearmedizin

Institut für Anästhesiologie

Notfallzentrum

Intensivpflegestation

Therapien und Beratungen

Pflege

Zentrallabor

Human Resources

Zurück nach oben

Jahres- und
Qualitätsbericht 2017

Eingriffe im Operationssaal 2/3

	Stationär 2017	Δ Vorjahr	Ambulant 2017	Δ Vorjahr	Total 2017	Δ Vorjahr
Rektum	44	29.4%	144	7.5%	188	11.9%
Starre Rektosigmoidoskopien	13		144		157	
Operationen am Rektum	19		0		19	
Laparoskopische Operationen am Rektum	12		0		12	
Anus	228	-11.6%	72	200.0%	300	6.4%
Wiederherstellende Operationen am Anus	24		2		26	
Sonstige Operationen am Anus	204		70		274	
Leber	2	0.0%	0	0.0%	2	0.0%
Operationen an der Leber	2		0		2	
Gallenblase / Gallenwege	168	-15.6%	0	0.0%	168	-15.6%
Cholezystektomien	3		0		3	
Laparoskopische Cholezystektomien	152		0		152	
Intraoperative Cholangiographien	13		0		13	
Andere Operationen an den Gallenwegen	0		0		0	
Hernien	440	8.6%	0	0.0%	440	8.6%
Leisten- und Schenkelhernien	286		0		286	
Andere Hernien	154		0		154	
Laparsokopie / Tomie	290	16.9%	0	0.0%	290	16.9%
Laparoskopien	214		0		214	
Offene Abdominaloperationen und -revisionen	76		0		76	
Urologische Eingriffe	322	-13.0%	42	-39.1%	364	-17.1%
Operationen an der Niere	0		0		0	
Operationen an der Blase	101		22		123	
Operationen am Harnleiter	63		0		63	
Operationen an der Prostata	130		0		130	
Operationen an den männlichen Geschlechtsorganen	28		20		48	
Gynäkologische Eingriffe	10	66.7%	0	0.0%	10	66.7%
Operationen an der Brust	4		0		4	
Operationen an den weiblichen Geschlechtsorganen	6		0		6	
Schulter	195	4.8%	4	100.0%	199	5.9%
Traumatologische Eingriffe an der Schulter	162		4		166	
Orthopädische Eingriffe an der Schulter	33		0		33	

Patientenstatistiken

Medizinische Klinik

Chirurgische Klinik

Diagnosen nach MDC

→ Eingriffe im Operationssaal

Universitäre Klinik
für Akutgeriatrie

Institut für Nephrologie

Institut für Radiologie und
Nuklearmedizin

Institut für Anästhesiologie

Notfallzentrum

Intensivpflegestation

Therapien und Beratungen

Pflege

Zentrallabor

Human Resources

Zurück nach oben

Jahres- und
Qualitätsbericht 2017

Eingriffe im Operationssaal 3/3

	Stationär 2017	Δ Vorjahr	Ambulant 2017	Δ Vorjahr	Total 2017	Δ Vorjahr
Arm	185	5.7%	42	-19.2%	227	0.0%
Traumatologische Eingriffe am Arm	150		42		192	
Orthopädische Eingriffe am Arm	35		0		35	
Handgelenk/Hand	336	1.5%	110	15.8%	446	4.7%
Traumatologische Eingriffe an der Hand	115		65		180	
Andere Eingriffe an Handgelenk und Hand	221		45		266	
Hüfte/Becken	264	7.8%	0	0.0%	264	7.8%
Traumatologische Eingriffe an Hüfte und Becken	189		0		189	
Orthopädische Eingriffe an Hüfte und Becken	75		0		75	
Oberschenkel	15	-28.6%	0	0.0%	15	-28.6%
Traumatologische Eingriffe am Oberschenkel	15		0		15	
Knie	268	-1.1%	14	-	282	4.1%
Traumatologische Eingriffe am Knie	125		0		125	
Orthopädische Eingriffe am Knie	42		0		42	
Arthroskopien am Knie	101		14		115	
Unterschenkel/Sprunggelenk	134	-19.3%	0	0.0%	134	-19.3%
Traumatologische Eingriffe am Unterschenkel und Sprunggelenk	126		0		126	
Orthopädische Eingriffe am Unterschenkel und Sprunggelenk	8		0		8	
Fuss	91	13.8%	0	-100.0%	91	-7.1%
Traumatologische Eingriffe am Fuss	26		0		26	
Orthopädische Eingriffe am Fuss	65		0		65	
Muskeln/Sehnen/Bänder	141	-12.4%	0	0.0%	141	-12.4%
Operationen an Muskeln, Sehnen und Bändern	141		0		141	
Amputationen	22	-15.4%	0	0.0%	22	-15.4%
Grosse Amputationen	3		0		3	
Kleine Amputationen	19		0		19	
Haut/Weichteile	732	14.4%	2315	3.0%	3047	5.5%
Operationen an Haut und Weichteilen	604		488		1092	
Wundversorgungen	85		1827		1912	
Hauttransplantationen	43		0		43	

Patientenstatistiken

Medizinische Klinik

Chirurgische Klinik

→ **Universitäre Klinik für Akutgeriatrie**

Diagnosen nach MDC

Institut für Nephrologie

Institut für Radiologie und Nuklearmedizin

Institut für Anästhesiologie

Notfallzentrum

Intensivpflegestation

Therapien und Beratungen

Pflege

Zentrallabor

Human Resources

Zurück nach oben

Jahres- und Qualitätsbericht 2017

Universitäre Klinik für Akutgeriatrie

Die Universitäre Klinik für Akutgeriatrie ist ein überregionales Kompetenzzentrum, wenn es um die Behandlung von hochbetagten, oftmals mehrfach kranken Patientinnen und Patienten geht.

Die Klinik ist spezialisiert auf multidimensionale geriatrische Abklärungen und akutmedizinische Interventionen im Kontext von frührehabilitativen Behandlungen. Im Vordergrund stehen Syndrome wie Demenz, Immobilität, Sturz, Inkontinenz,

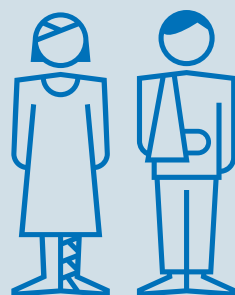
Malnutrition und Depression. Auch die patientenzentrierte Betreuung am Lebensende (Palliative Care) gehört zum Alltag. Auf die ambulante Abklärung von Demenzerkrankungen mit dazugehöriger Beratung ist die Memory Clinic spezialisiert. Dazu zählen insbesondere auch Frühabklärungen bei Menschen, die noch mitten im Berufsleben stehen. Die Klinik beteiligt sich als Teil des Universitären Geriatrie-Verbunds Zürich ausserdem an der universitären Lehre und Forschung.



Prof. Dr. Heike A. Bischoff-Ferrari
Chefärztin Universitäre Klinik für Akutgeriatrie



Dr. Roland Kunz
Chefarzt Universitäre Klinik für Akutgeriatrie



1 123 stationäre Patientinnen und Patienten

1 246 ambulante Konsultationen

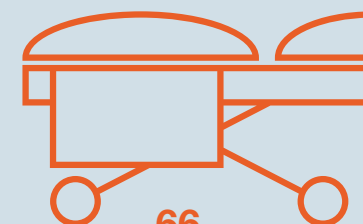


CMI 1.677

Mittlere Verweildauer 15.6 Tage



Patienten-Durchschnittsalter 84 Jahre



66 Betten

Patientenstatistiken

Medizinische Klinik

Chirurgische Klinik

**Universitäre Klinik
für Akutgeriatrie**

→ **Diagnosen nach MDC**

Institut für Nephrologie

Institut für Radiologie und
Nuklearmedizin

Institut für Anästhesiologie

Notfallzentrum

Intensivpflegestation

Therapien und Beratungen

Pflege

Zentrallabor

Human Resources

Zurück nach oben

**Jahres- und
Qualitätsbericht 2017**

Diagnosen nach MDC

Hauptdiagnosen der ausgetretenen Patientinnen und Patienten

		2017	Δ Vorjahr
1	Krankheiten und Störungen des Nervensystems	399	9.0%
2	Krankheiten und Störungen des Auges	1	0.0%
3	Krankheiten und Störungen des Ohres, der Nase, des Mundes und des Halses	15	25.0%
4	Krankheiten und Störungen der Atmungsorgane	69	19.0%
5	Krankheiten und Störungen des Kreislaufsystems	84	3.7%
6	Krankheiten und Störungen der Verdauungsorgane	48	4.3%
7	Krankheiten und Störungen an hepatobiliärem System und Pankreas	12	50.0%
8	Krankheiten und Störungen an Muskel-Skelett-System und Bindegewebe	329	7.9%
9	Krankheiten und Störungen an Haut, Unterhaut und Mamma	18	5.9%
10	Endokrine-, Ernährungs- und Stoffwechselkrankheiten	14	-17.6%
11	Krankheiten und Störungen der Harnorgane	33	26.9%
12	Krankheiten und Störungen der männlichen Geschlechtsorgane	4	0.0%
13	Krankheiten und Störungen der weiblichen Geschlechtsorgane	1	-
16	Krankheiten des Blutes, der blutbildenden Organe und des Immunsystems	8	300.0%
17	Hämatologische und solide Neubildungen	6	200.0%
18B	Infektiöse und parasitäre Krankheiten	2	-75.0%
19	Psychische Krankheiten und Störungen	23	43.8%
20	Alkohol- und Drogengebrauch und alkohol- und drogeninduzierte psychische Störungen	1	-
21A	Polytrauma	0	-100.0%
21B	Verletzungen, Vergiftungen und toxische Wirkungen von Drogen und Medikamenten	48	33.3%
23	Faktoren, die den Gesundheitszustand beeinflussen, und andere Inanspruchnahme des Gesundheitswesens	5	-61.5%

Patientenstatistiken

Medizinische Klinik

Chirurgische Klinik

Universitäre Klinik
für Akutgeriatrie

→ **Institut für Nephrologie**

Dialysestation

Institut für Radiologie und
Nuklearmedizin

Institut für Anästhesiologie

Notfallzentrum

Intensivpflegestation

Therapien und Beratungen

Pflege

Zentrallabor

Human Resources

Zurück nach oben

Jahres- und
Qualitätsbericht 2017

Institut für Nephrologie

Das Institut für Nephrologie bietet eine umfassende Betreuung für Patientinnen und Patienten mit Nierenerkrankungen und Nierenfunktionsstörungen an. Es verfügt über eine der grössten Hämodialysestationen der Schweiz.

Im Institut für Nephrologie arbeiten sieben Ärztinnen und Ärzte mit einem Facharzttitel für Nephrologie. Entsprechend gross ist das Spektrum der abgedeckten Diagnosen und

Therapien. Auch bei seltenen Krankheitsbildern besteht viel Erfahrung. Das Institut ist an zwei Standorten präsent: Sowohl im Stadtspital Waid als auch im Stadtspital Triemli betreibt es ein Ambulatorium mit Sprechstunden (z. B. Hypertonie, Nierensteine) und eine Hämodialysestation. Es führt Nierenbiopsien durch und bietet konsiliarische Dienste an. Für Nierentransplantationen wird eng mit dem Universitätsspital Zürich zusammengearbeitet.



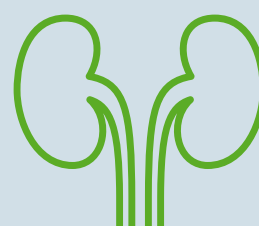
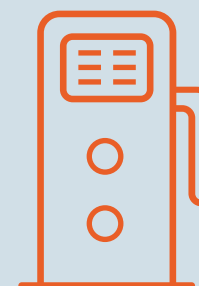
Prof. Dr. Patrice M. Ambühl
Medizinischer Direktor und Chefarzt
Institut für Nephrologie



**2 198 ambulante
Konsultationen
im Ambulatorium**

31 Hämodialyseplätze

19 Stadtspital Waid
12 Stadtspital im Triemli



15 549 Dialysen

- Hämodialyse
- CVVH
- Plasmapherese
- Peritonealdialyse

Patientenstatistiken

Medizinische Klinik

Chirurgische Klinik

Universitäre Klinik
für Akutgeriatrie

Institut für Nephrologie

→ **Dialysestation**

Institut für Radiologie und
Nuklearmedizin

Institut für Anästhesiologie

Notfallzentrum

Intensivpflegestation

Therapien und Beratungen

Pflege

Zentrallabor

Human Resources

Zurück nach oben

**Jahres- und
Qualitätsbericht 2017**

Dialysestation

Standort Waid

	Stationär 2017	Δ Vorjahr	Ambulant 2017	Δ Vorjahr	Total 2017	Δ Vorjahr
Anzahl Behandlungen Hämodialyse (Chronisch, Akut, Gast, IPS)	828	5.6%	10 450	-9.4%	11 278	-8.4%
Anzahl Behandlungen CVVH	111	-7.5%	–	–	111	-7.5%
Anzahl Behandlungen Plasmapherese	15	150.0%	–	–	15	150.0%
Anzahl Behandlungstage Peritonealdialyse	76	-1.3%	–	–	76	-1.3%

Standort Triemli

	Stationär 2017	Δ Vorjahr	Ambulant 2017	Δ Vorjahr	Total 2017	Δ Vorjahr
Anzahl Behandlungen Hämodialyse (Chronisch, Akut, Gast, IPS)	335	-38.4%	3 731	7.4%	4 066	1.2%
Anzahl Behandlungen CVVH	0	0.0%	–	–	0	0.0%
Anzahl Behandlungen Plasmapherese	0	0.0%	–	–	0	0.0%
Anzahl Behandlungstage Peritonealdialyse	3	–	–	–	3	–

Standorte kumuliert

	Stationär 2017	Δ Vorjahr	Ambulant 2017	Δ Vorjahr	Total 2017	Δ Vorjahr
Anzahl Behandlungen Hämodialyse (Chronisch, Akut, Gast, IPS)	1 163	-12.4%	14 181	-5.5%	15 344	-6.1%
Anzahl Behandlungen CVVH	111	-7.5%	–	–	111	-7.5%
Anzahl Behandlungen Plasmapherese	15	150.0%	–	–	15	150.0%
Anzahl Behandlungstage Peritonealdialyse	79	2.6%	–	–	79	2.6%

Patientenstatistiken
Medizinische Klinik
Chirurgische Klinik
Universitäre Klinik
für Akutgeriatrie
Institut für Nephrologie

→ **Institut für Radiologie und Nuklearmedizin**

Institut für Anästhesiologie
Notfallzentrum
Intensivpflegestation
Therapien und Beratungen
Pflege
Zentrallabor
Human Resources

[Zurück nach oben](#)

Jahres- und Qualitätsbericht 2017

Institut für Radiologie und Nuklearmedizin

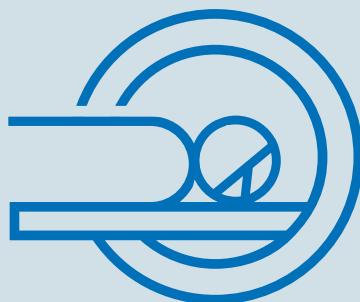
Mit ihren bildgebenden Verfahren liefert die Radiologie und Nuklearmedizin die Grundlagen zur Diagnose und Entscheidungsfindung bei vielen Krankheitsbildern und Unfällen. Auch in der Therapie kommen die High-tech-Geräte zum Einsatz.

Nebst der konventionellen Radiologie umfassen die Dienstleistungen des Instituts für Radiologie und Nuklearmedizin insbesondere die Computertomographie, die Magnetresonanztomographie, Ultraschall- und Doppler-

Ultraschall-Untersuchungen sowie die interventionelle Radiologie. Mit Letzterer werden Krankheiten des Gastrointestinaltrakts, der Harnwege und der Gefäße minimal-invasiv behandelt. Sie wird ausserdem in der Diagnostik und Therapie von Tumoren eingesetzt. Ein weiteres Schwerpunktgebiet bildet die Szintigraphie. In der Behandlung von Störungen und Erkrankungen der Schilddrüse ist das Institut für Radiologie und Nuklearmedizin führend. Die hierfür eingerichtete Sprechstunde wird in Zusammenarbeit mit der Chirurgischen Klinik angeboten.



Dr. Tarzis Jung
Chefarzt Institut für Radiologie und Nuklearmedizin



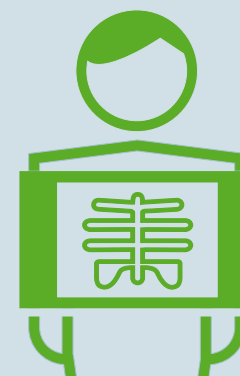
~ 50 000 Untersuchungen

60% ambulant

40% stationär

Infrastruktur im Überblick

- 1 MRI
- 1 CT
- 1 SPECT / CT
- 1 Schilddrüsenkamera
- 1 Schilddrüsenmessplatz
- 3 Ultraschallgeräte
- 1 Angiographiegerät
- 1 Durchleuchtungsgerät
- 4 voll digitale Skelettaufnahmegeräte (davon 1 mobiles Gerät)



Patientenstatistiken

Medizinische Klinik

Chirurgische Klinik

Universitäre Klinik
für Akutgeriatrie

Institut für Nephrologie

→ **Institut für Radiologie und
Nuklearmedizin**

Institut für Anästhesiologie

Notfallzentrum

Intensivpflegestation

Therapien und Beratungen

Pflege

Zentrallabor

Human Resources

Zurück nach oben

**Jahres- und
Qualitätsbericht 2017**

	Stationär 2017	Δ Vorjahr	Ambulant 2017	Δ Vorjahr	Total 2017	Δ Vorjahr
Röntgenuntersuchungen	11 686	-8.8%	13 496	-0.8%	25 182	-4.7%
Thorax	5 482		2 111		7 593	
Rippen/Sternum	6		10		16	
Abdomen	286		93		379	
Schädel (inkl. Spezialaufnahmen)	1		33		34	
Wirbelsäule/Becken	2 441		2 051		4 492	
Extremitäten	3 444		9 171		12 615	
Oesophagus- und Magenpassage	18		14		32	
Colonkontrasteinlauf	5		8		13	
Retrograde Pyelographie/Urethrozystographie/ Myelographie/Sellink-DDP	3		5		8	
Nicht vaskuläre Interventionen	468	12.0%	1 317	0.5%	1 785	3.3%
Drainagen	22		1		23	
ERCP	13		6		19	
Drain-Kontrolle/-Wechsel	26		4		30	
Leberbiopsie/-punktion	19		16		35	
Nephrostomie/Wechsel	7		5		12	
Nierenbiopsie/-punktion	10		24		34	
Gallendrainagen	12		1		13	
Durchleuchtung	328		720		1 048	
Arthrographie	13		341		354	
Schmerztherapie unter Durchleuchtung	18		199		217	
Diagnostische und interventionelle Gefäßuntersuchungen	517	12.1%	218	8.5%	735	11.0%
Periphere Angiographie	119		28		147	
Selektive Angiographie	9		4		13	
Cavographie	58		28		86	
Shunt-Darstellung	2		34		36	
PTA	124		54		178	
Stent-Einlage (arteriell/venös)	83		35		118	
Embolisation	11		0		11	
Lyse/Thrombektomie	12		1		13	
PTC	19		1		20	
Palindrome-Einlage/-Entfernung	77		33		110	
TIPS/Radiofrequenzablation Filtereinlage	3		0		3	

Patientenstatistiken

Medizinische Klinik

Chirurgische Klinik

Universitäre Klinik
für Akutgeriatrie

Institut für Nephrologie

→ **Institut für Radiologie und
Nuklearmedizin**

Institut für Anästhesiologie

Notfallzentrum

Intensivpflegestation

Therapien und Beratungen

Pflege

Zentrallabor

Human Resources

Zurück nach oben

**Jahres- und
Qualitätsbericht 2017**

	Stationär 2017	Δ Vorjahr	Ambulant 2017	Δ Vorjahr	Total 2017	Δ Vorjahr
Ultraschalllabor	2375	-11.1%	3620	-0.9%	5995	-5.2%
Kontrastmittel-Sonographie	1		9		10	
Ultraschall Abdomen	1593		1442		3035	
Ultraschall Thorax	13		1		14	
Ultraschall übrige	318		665		983	
Ultraschall Doppler	389		572		961	
Ultraschall Punktion	45		28		73	
Ultraschall Schilddrüse	16		903		919	
Computer-Tomographie	3604	-1.6%	3970	3.3%	7574	0.9%
– davon angefertigt in der Nuklearmedizin (SPECT/CT)	84		422		506	
CT Schädel	1166		816		1982	
CT Halsweichteile	84		60		144	
CT Thorax	585		976		1561	
CT Thorax/Oberbauch	9		19		28	
CT Abdomen	970		1068		2038	
CT Becken	161		71		232	
CT Wirbelsäule	311		332		643	
CT Extremitäten	224		428		652	
CT Punktionen	47		64		111	
CT Herz	8		71		79	
CT Angio	13		12		25	
Schmerztherapie unter CT	26		53		79	
MRI-Untersuchungen	1009	-7.8%	2300	-4.4%	3309	-5.4%
MR Abdomen	41		125		166	
MR Angio	20		21		41	
MR Becken/Unterbauch	16		82		98	
MR Extremitäten/Gelenke	131		1028		1159	
MR Hals	112		66		178	
MR Schädel	426		452		878	
MR Thorax	0		19		19	
MR Wirbelsäule	263		507		770	

Patientenstatistiken

Medizinische Klinik

Chirurgische Klinik

Universitäre Klinik
für Akutgeriatrie

Institut für Nephrologie

→ **Institut für Radiologie und
Nuklearmedizin**

Institut für Anästhesiologie

Notfallzentrum

Intensivpflegestation

Therapien und Beratungen

Pflege

Zentrallabor

Human Resources

Zurück nach oben

Jahres- und
Qualitätsbericht 2017

	Stationär 2017	Δ Vorjahr	Ambulant 2017	Δ Vorjahr	Total 2017	Δ Vorjahr
Nuklearmedizin	88	-47.3%	1 029	-9.5%	1 117	-14.3%
Abszess- /Entzündungsszintigraphie	8		6		14	
GK 1-Phasenzintigraphie	10		110		120	
GK 2-Phasenzintigraphie	6		31		37	
GK 3-Phasenzintigraphie	2		44		46	
Hirnszintigraphie	0		23		23	
Lungenperfusion	13		17		30	
Lungenventilation	0		2		2	
Myokardszintigraphie	8		146		154	
Nebenschilddrüsen-Szintigraphie inkl. Schilddrüsen-Szintigraphie	0		20		20	
RNG-Szintigraphie mit MAG3	0		12		12	
Image-Fusion	34		266		300	
Schilddrüsen-Szintigraphie mit Tc-99m/I-131	3		204		207	
Schilddrüsen-Funktionsdiagnostik	0		36		36	
Tumorszintigraphie	0		20		20	
Osteodensitometrie	4		89		93	
Diverse	0		3		3	
Nuklearmedizin Ambulatorium	42	-4.5%	5 794	-3.6%	5 836	-3.6%
Konsultationen	13		1 178		1 191	
Vorbesprechung diagnostische/ therapeutische Eingriffe	23		3 597		3 620	
Kleine Untersuchung durch Fachärztin/Facharzt	5		969		974	
SD-Punktion	1		50		51	
Nuklearmedizin Therapien	0	0.0%	12	-33.3%	12	-33.3%
Radiojodtherapie mit I-131	0		12		12	
Schmerztherapie	0		0		0	
Total Untersuchungen	19 789	-7.2%	31 756	-1.3%	51 545	-3.7%

Patientenstatistiken
Medizinische Klinik
Chirurgische Klinik
Universitäre Klinik
für Akutgeriatrie
Institut für Nephrologie
Institut für Radiologie und
Nuklearmedizin

→ **Institut für Anästhesiologie**

Notfallzentrum
Intensivpflegestation
Therapien und Beratungen
Pflege
Zentrallabor
Human Resources

[Zurück nach oben](#)

**Jahres- und
Qualitätsbericht 2017**

Institut für Anästhesiologie

Das Institut für Anästhesiologie betreut Patientinnen und Patienten vor, während und nach einem operativen Eingriff – vom Aufklärungsgespräch bis zur postoperativen Schmerztherapie.

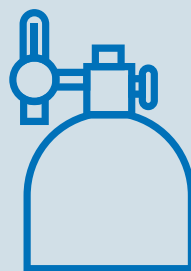
Im Vorfeld einer Operation wird die Narkosefähigkeit der Patientinnen und Patienten durch die Ärztinnen und Ärzte der Anästhesiologie sorgfältig abgeklärt und daraufhin das passende Narkoseverfahren bestimmt – von der Allgemein- anästhesie über die Regional-

und Lokalanästhesie bis hin zu komplexen Kombinationsanästhesien. In der Sprechstunde werden die Patientinnen und Patienten detailliert über den Ablauf und die spezifischen Risiken der Anästhesie aufgeklärt. Die postoperative Betreuung erfolgt auf der Überwachungsstation oder auf der interdisziplinären Intensivpflegestation. Die Fachärztinnen und Fachärzte des Instituts für Anästhesiologie übernehmen bei Bedarf auch die Nachbetreuung im Gebiet der Schmerztherapie.

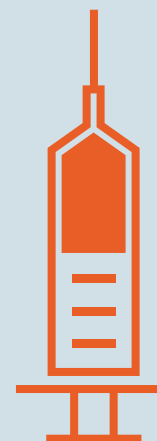


Dr. Peter Lauber
Chefarzt Institut für Anästhesiologie

~ 3200
Allgemeine
Anästhesien



~ 1300
Regionale
Anästhesien



~ 140
Lebensrettende
Sofortmassnahmen
und Reanimationen

[Patientenstatistiken](#)
[Medizinische Klinik](#)
[Chirurgische Klinik](#)
[Universitäre Klinik für Akutgeriatrie](#)
[Institut für Nephrologie](#)
[Institut für Radiologie und Nuklearmedizin](#)

→ [Institut für Anästhesiologie](#)

[Notfallzentrum](#)
[Intensivpflegestation](#)
[Therapien und Beratungen](#)
[Pflege](#)
[Zentrallabor](#)
[Human Resources](#)

[Zurück nach oben](#)

Jahres- und Qualitätsbericht 2017

	2017	Δ Vorjahr
Allgemeine Anästhesien	3224	-5.3%
Intubationen	1874	
Larynxmasken	1152	
MAC	198	
Regionale Anästhesien	1250	-20.0%
Spinalanästhesien	259	
Periduralanästhesien	71	
Intravenöse Regionalanästhesien	305	
Periphere Nervenblockaden obere Extremitäten	477	
– davon kontinuierliche Kathetertechniken	155	
Periphere Nervenblockaden untere Extremitäten	138	
– davon kontinuierliche Kathetertechniken	108	
Lebensrettende Sofortmassnahmen und Reanimationen	144	9.9%
Anzahl Patientinnen und Patienten Überwachungsstation (stationär)	2191	-8.6%
Anzahl Patientinnen und Patienten Schmerzdienst	364	-8.8%

Patientenstatistiken
Medizinische Klinik
Chirurgische Klinik
Universitäre Klinik
für Akutgeriatrie
Institut für Nephrologie
Institut für Radiologie und
Nuklearmedizin
Institut für Anästhesiologie

→ Notfallzentrum

Intensivpflegestation
Therapien und Beratungen
Pflege
Zentrallabor
Human Resources

[Zurück nach oben](#)

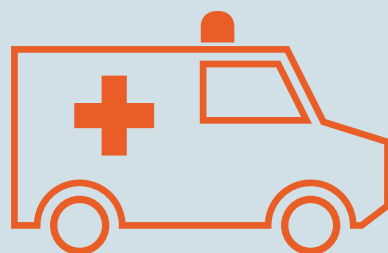
Jahres- und
Qualitätsbericht 2017

Notfallzentrum

Zum Notfallzentrum Waid gehört eine Notfallpraxis und eine Notfallstation. Es ist an 365 Tagen im Jahr rund um die Uhr geöffnet.

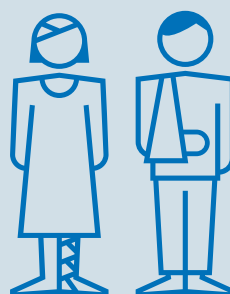
Die Notfallpraxis verfügt über die effiziente Einrichtung einer Hausarztpraxis. Hier leisten rund 40 Zürcher Hausärztinnen und Hausärzte ihren Notfalldienst. In Zusammenarbeit mit den Spitalärztinnen und Spitalärzten versorgen sie einfachere medizinische Notfälle kompetent und ohne grössere

Wartezeiten. Bei schweren Krankheiten und Verletzungen werden die Patientinnen und Patienten in der interdisziplinären Notfallstation behandelt. Das Notfallteam zieht je nach Bedarf Spezialistinnen und Spezialisten aus anderen Fachbereichen des Spitals bei. Es hat prioritären Zugriff auf die gesamte Infrastruktur des Hauses und kann so die nötigen Voraussetzungen für eine optimale und zeitgerechte Betreuung der Patientinnen und Patienten schaffen.



**Notfallstation + Notfallpraxis
= Notfallzentrum**

365 Tage / 24 Stunden



**~70% aller stationären
Patientinnen und Patienten
treten über die
Notfallstation ein**

Notfallzentrum

Patientenstatistiken

Medizinische Klinik

Chirurgische Klinik

Universitäre Klinik
für Akutgeriatrie

Institut für Nephrologie

Institut für Radiologie und
Nuklearmedizin

Institut für Anästhesiologie

Anzahl Notfälle mit stationärer Behandlung

	2017	Δ Vorjahr
Medizin	3523	-3.8%
Chirurgie	1985	-4.6%
Akutgeriatrie	475	17.6%
Total	5983	-2.6%

→ Notfallzentrum

Intensivpflegestation

Therapien und Beratungen

Pflege

Zentrallabor

Human Resources

Anteil stationäre Fälle mit Notfalleintritt

	2017	Δ Vorjahr
Medizin	91.5%	1.4
Chirurgie	53.1%	1.6
Akutgeriatrie	42.3%	2.9
Total	68.7%	1.3

Zurück nach oben

Anzahl Notfälle mit ambulanter Behandlung

	2017	Δ Vorjahr
Konsultationen Notfallstation	10057	-1.8%
Konsultationen Notfallpraxis	8247	-6.3%

Jahres- und
Qualitätsbericht 2017

Patientenstatistiken

Medizinische Klinik

Chirurgische Klinik

Universitäre Klinik
für Akutgeriatrie

Institut für Nephrologie

Institut für Radiologie und
Nuklearmedizin

Institut für Anästhesiologie

Notfallzentrum

→ Intensivpflegestation

Therapien und Beratungen

Pflege

Zentrallabor

Human Resources

Zurück nach oben

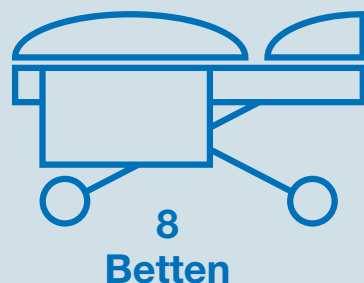
Jahres- und
Qualitätsbericht 2017

Intensivpflegestation

Auf der Intensivpflegestation kümmert sich ein hochqualifiziertes Spezialistenteam rund um die Uhr um Patientinnen und Patienten mit einer lebensbedrohlichen Erkrankung oder Verletzung.

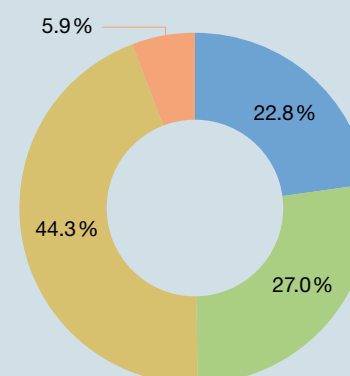
Die Station betreut sowohl internistische als auch chirurgische Patientinnen und Patienten. Mithilfe von hochmodernen Geräten werden die lebenswichtigen Körperfunktionen ununterbrochen überwacht. Beschädigte oder ausgefallene Organe

werden bis zur Genesung in ihrer Funktion unterstützt. Viele Intensivpatientinnen und Intensivpatienten leiden unter Schlafstörungen, Angstzuständen oder Stress. Weil sie sich gar nicht oder nur eingeschränkt mitteilen können, sind unsere Ärztinnen, Ärzte und Pflegenden darin geschult, auch subtilste Anzeichen körperlicher und psychischer Veränderungen wahrzunehmen. 95 Prozent der Patientinnen und Patienten können nach ihrer schweren Verletzung oder Erkrankung wieder nach Hause zurückkehren.



SGI-Kategorien

- SGI-Kategorie 1A
- SGI-Kategorie 1B
- SGI-Kategorie 2
- SGI-Kategorie 3



Intensivpflegestation

[Patientenstatistiken](#)

[Medizinische Klinik](#)

[Chirurgische Klinik](#)

[Universitäre Klinik
für Akutgeriatrie](#)

[Institut für Nephrologie](#)

[Institut für Radiologie und
Nuklearmedizin](#)

[Institut für Anästhesiologie](#)

[Notfallzentrum](#)

→ [Intensivpflegestation](#)

[Therapien und Beratungen](#)

[Pflege](#)

[Zentrallabor](#)

[Human Resources](#)

[Zurück nach oben](#)

Anzahl Schichten*

	2017	Δ Vorjahr
SGI-Kategorie 1A	1 422	1.1%
SGI-Kategorie 1B	1 684	-16.1%
SGI-Kategorie 2	2 757	-7.0%
SGI-Kategorie 3	367	-14.7%
Total Schichten	6 230	-8.5%
– davon Schichten mit Beatmung	1 798	
– davon Schichten mit Nieren- ersatzverfahren	308	
Anzahl Patientinnen und Patienten	851	-3.0%

*Gemäss Schweizerische Gesellschaft für Intensivmedizin

**Jahres- und
Qualitätsbericht 2017**

Patientenstatistiken

Medizinische Klinik

Chirurgische Klinik

Universitäre Klinik
für Akutgeriatrie

Institut für Nephrologie

Institut für Radiologie und
Nuklearmedizin

Institut für Anästhesiologie

Notfallzentrum

Intensivpflegestation

→ Therapien und Beratungen

Pflege

Zentrallabor

Human Resources

Zurück nach oben

Jahres- und
Qualitätsbericht 2017

Therapien und Beratungen

Die therapeutischen und beratenden Dienste des Spitals unterstützen die Patientinnen und Patienten in der Rehabilitationsphase wie auch in der Erhaltung ihrer Handlungsfähigkeit.

Die Physiotherapie unterstützt Patientinnen und Patienten mit Beschwerden, die den Bewegungsapparat betreffen. Darüber hinaus bieten die Therapeutinnen und Therapeuten mehrwöchige Trainingsprogramme bei Atembeschwerden oder verminderter Allgemeinkondition an.

Die Ergotherapie umfasst die Bereiche Hand- und Neurorehabilitation und zielt auf die Wiedererlangung und Erhal-

tung der Handlungsfähigkeit der Patientinnen und Patienten in allen Lebensbereichen ab.

Die Logopädie behandelt Störungen des Schluckens, der Sprache und der Stimme sowie Lähmungen der Gesichtsmuskulatur.

Die Ernährungs- und Diabetesberatung ist integraler Bestandteil der medizinisch-therapeutischen Behandlung. Erstere fokussiert die Versorgung mit den notwendigen Nährstoffen, Letztere den Umgang mit Diabetes im Alltag.

Benötigen Patientinnen und Patienten über ihre gesundheitliche Verfassung hinaus Unterstützung, kann der Sozialdienst beigezogen werden.

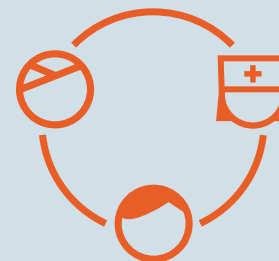


Physiotherapie

48 960 Therapieeinheiten

Ergotherapie

38 822 Therapieeinheiten



Sozialdienst

2 603 Fälle



Ernährungsberatung

6 859 Therapieeinheiten



Diabetesberatung

1 152 Therapieeinheiten



Logopädie

11 005 Therapieeinheiten

Therapien und Beratungen

Patientenstatistiken

Medizinische Klinik

Chirurgische Klinik

Universitäre Klinik
für Akutgeriatrie

Institut für Nephrologie

Institut für Radiologie und
Nuklearmedizin

Institut für Anästhesiologie

Notfallzentrum

Intensivpflegestation

Physiotherapie

	Fälle 2017	Δ Vorjahr	Therapie- einheiten 2017	Δ Vorjahr
Stationär	5 135	-2.0%	29 469	-10.6%
Medizin	2 242		10 142	
Chirurgie	1 780		8 711	
Akutgeriatrie	1 113		10 616	
Ambulant	1 344	1.3%	19 491	-5.1%
Total	6 479	-1.3%	48 960	-8.5%

→ Therapien und Beratungen

Pflege

Zentrallabor

Human Resources

Zurück nach oben

Jahres- und
Qualitätsbericht 2017

Ergotherapie Handrehabilitation

	Fälle 2017	Δ Vorjahr	Therapie- einheiten 2017	Δ Vorjahr
Stationär	173	-13.9%	907	-9.3%
Medizin	7		51	
Chirurgie	152		754	
Akutgeriatrie	14		102	
Ambulant	867	6.6%	22 055	9.3%
Total	1 040	2.6%	22 962	8.4%

Ergotherapie Neurorehabilitation

	Fälle 2017	Δ Vorjahr	Therapie- einheiten 2017	Δ Vorjahr
Stationär	1 276	9.0%	15 719	2.7%
Medizin	211		1 961	
Chirurgie	51		147	
Akutgeriatrie	1 014		13 611	
Ambulant	7	-80.0%	141	-91.4%
Total	1 283	6.4%	15 860	-6.3%

Therapien und Beratungen

Patientenstatistiken

Medizinische Klinik

Chirurgische Klinik

Universitäre Klinik
für Akutgeriatrie

Institut für Nephrologie

Institut für Radiologie und
Nuklearmedizin

Institut für Anästhesiologie

Notfallzentrum

Intensivpflegestation

Logopädie

	Fälle 2017	Δ Vorjahr	Therapie- einheiten 2017	Δ Vorjahr
Stationär	633	25.6%	9746	9.4%
Medizin	329		4776	
Chirurgie	81		1086	
Akutgeriatrie	223		3884	
Ambulant	23	-11.5%	1259	-5.0%
Total	656	23.8%	11005	7.6%

→ Therapien und Beratungen

Pflege

Zentrallabor

Human Resources

Zurück nach oben

Jahres- und
Qualitätsbericht 2017

Ernährungsberatung

	Fälle 2017	Δ Vorjahr	Therapie- einheiten 2017	Δ Vorjahr
Stationär	1815	3.4%	6508	10.2%
Medizin	468		1453	
Chirurgie	656		2216	
Akutgeriatrie	691		2839	
Ambulant	198	4.2%	351	5.1%
Total	2013	3.5%	6859	10.0%

Diabetesberatung

	Fälle 2017	Δ Vorjahr	Therapie- einheiten 2017	Δ Vorjahr
Stationär	207	63.0%	826	156.5%
Medizin	138		505	
Chirurgie	38		184	
Akutgeriatrie	31		137	
Ambulant	118	37.2%	326	35.8%
Total	325	52.6%	1152	105.0%

Therapien und Beratungen

[Patientenstatistiken](#)

[Medizinische Klinik](#)

[Chirurgische Klinik](#)

[Universitäre Klinik
für Akutgeriatrie](#)

[Institut für Nephrologie](#)

[Institut für Radiologie und
Nuklearmedizin](#)

[Institut für Anästhesiologie](#)

[Notfallzentrum](#)

[Intensivpflegestation](#)

Sozialdienst

	Fälle 2017	Δ Vorjahr
Stationär	2527	-1.5%
Medizin	1089	
Chirurgie	518	
Akutgeriatrie	920	
Ambulant	76	-26.2%
Total	2603	-2.5%

→ [Therapien und Beratungen](#)

[Pflege](#)

[Zentrallabor](#)

[Human Resources](#)

[Zurück nach oben](#)

**Jahres- und
Qualitätsbericht 2017**

Patientenstatistiken
Medizinische Klinik
Chirurgische Klinik
Universitäre Klinik
für Akutgeriatrie
Institut für Nephrologie
Institut für Radiologie und
Nuklearmedizin
Institut für Anästhesiologie
Notfallzentrum
Intensivpflegestation
Therapien und Beratungen

→ Pflege

Zentrallabor
Human Resources

Zurück nach oben

Jahres- und
Qualitätsbericht 2017

Pflege

Die Pflege unterstützt und begleitet Patientinnen und Patienten im Umgang mit den Auswirkungen ihrer Erkrankungen und Therapien.

Im Zentrum des pflegerischen Handelns stehen die Patientinnen und Patienten mit ihren Bedürfnissen, ihren Rechten und ihrem Willen. Nebst Zuwendung, Einfühlbarkeit und Anteilnahme bedarf es hierfür viel Fach- und Erfahrungswissen sowie wissenschaftlicher Grundlagen. Im Stadtspital Waid arbeitet die Pflege deshalb nach dem Advanced Nursing Process. Dieser beruht auf differenzier-

ten Pflegeklassifikationen und umfasst validierte Assessments sowie evidenzbasierte Pflegediagnosen, -interventionen und -ergebnisse. Ziel ist eine auf die effektiven Patientenbedürfnisse abgestimmte Pflege, die trotz Aufgabenfragmentierung eine durchgängige und wirksame Bezugspflege zulässt.

Die Pflege ist in fünf Pflegegebieten organisiert – abgestimmt auf die Kliniken und Institute des Spitals. Die Tätigkeiten der Pflegenden erfolgen in enger Abstimmung mit den Ärztinnen und Ärzten sowie den Therapeutinnen und Therapeuten.



Alexandra Heilbronner
Direktorin Bereich Pflege



Pflegegebiete

- Medizin
- Chirurgie
- Akutgeriatrie
- Nephrologie
- Spezialgebiete



Top 5 Pflegediagnosen

- Selbstversorgungsdefizit
- Schmerz
- Sturzgefahr
- Beeinträchtigte Mobilität
- Hautschädigung



63 967 Pflage-tage

- [Patientenstatistiken](#)
- [Medizinische Klinik](#)
- [Chirurgische Klinik](#)
- [Universitäre Klinik für Akutgeriatrie](#)
- [Institut für Nephrologie](#)
- [Institut für Radiologie und Nuklearmedizin](#)
- [Institut für Anästhesiologie](#)
- [Notfallzentrum](#)
- [Intensivpflegestation](#)
- [Therapien und Beratungen](#)

→ Pflege

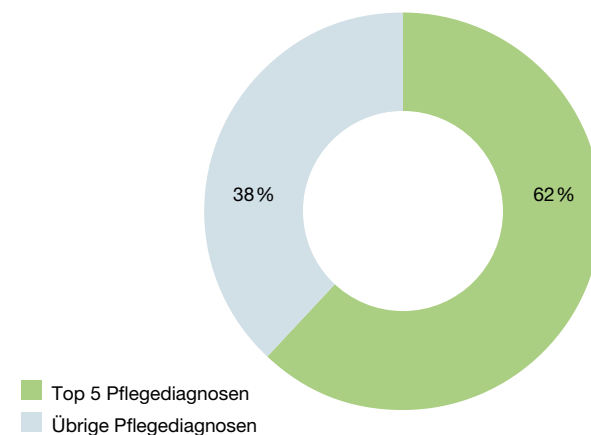
- [Zentrallabor](#)
- [Human Resources](#)

[Zurück nach oben](#)

Jahres- und Qualitätsbericht 2017

Top 5 Pflegediagnosen

	Anzahl
Selbstversorgungsdefizit	1 987
Schmerz	1 965
Sturzgefahr	1 889
Beeinträchtigte Mobilität	1 553
Hautschädigung	1 369

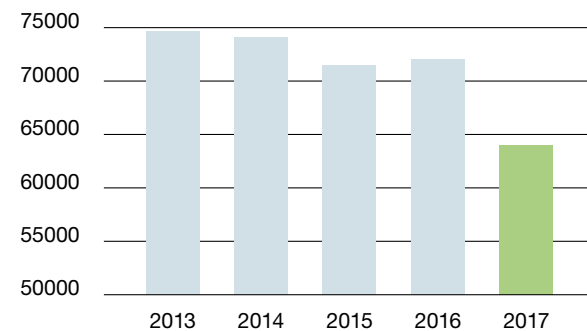


Anteil Top 5 Pflegediagnosen am Total Pflegediagnosen

Anzahl Pflegetage

	Anzahl
Pflegetage*	63 967

*Pflegetage nach DRG



Anzahl Pflegetage 5-Jahres-Entwicklung

Patientenstatistiken
Medizinische Klinik
Chirurgische Klinik
Universitäre Klinik für Akutgeriatrie
Institut für Nephrologie
Institut für Radiologie und Nuklearmedizin
Institut für Anästhesiologie
Notfallzentrum
Intensivpflegestation
Therapien und Beratungen

→ Pflege

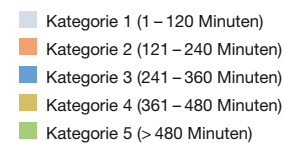
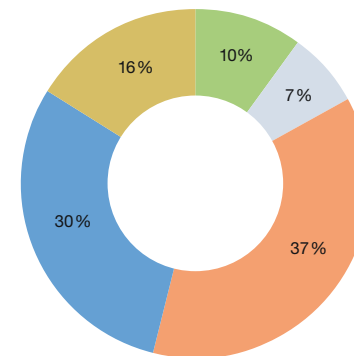
Zentrallabor
Human Resources

[Zurück nach oben](#)

Jahres- und Qualitätsbericht 2017

Pflegeaufwand nach Kategorien

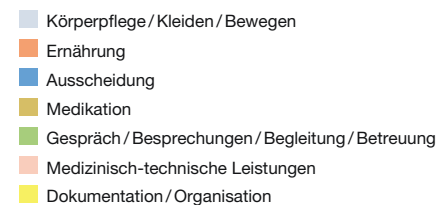
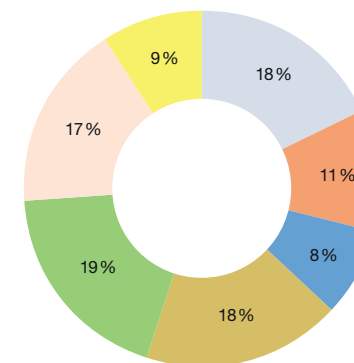
	Anteil
Kategorie 1 (1 – 120 Minuten)	7%
Kategorie 2 (121 – 240 Minuten)	37%
Kategorie 3 (241 – 360 Minuten)	30%
Kategorie 4 (361 – 480 Minuten)	16%
Kategorie 5 (> 480 Minuten)	10%



Prozentuale Verteilung der Pflegeaufwandkategorien

Pflegeaufwand nach Tätigkeiten

	Anteil
Körperpflege / Kleiden / Bewegen	18%
Ernährung	11%
Ausscheidung	8%
Medikation	18%
Gespräch / Besprechungen / Begleitung / Betreuung	19%
Medizinisch-technische Leistungen	17%
Dokumentation / Organisation	9%



Prozentuale Verteilung des Pflegeaufwands nach Tätigkeiten

Patientenstatistiken

Medizinische Klinik

Chirurgische Klinik

Universitäre Klinik
für Akutgeriatrie

Institut für Nephrologie

Institut für Radiologie und
Nuklearmedizin

Institut für Anästhesiologie

Notfallzentrum

Intensivpflegestation

Therapien und Beratungen

Pflege

→ Zentrallabor

Human Resources

Zurück nach oben

Jahres- und
Qualitätsbericht 2017

Zentrallabor

Das Zentrallabor bietet ein breites Analysespektrum in den Fachbereichen Hämatologie, klinische Chemie und medizinische Mikrobiologie an.

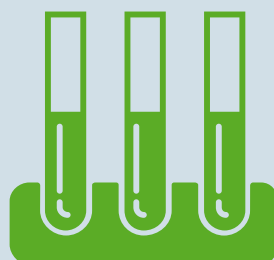
Jährlich werden im Zentrallabor rund 400 000 klinisch-chemische, hämatologische und bakteriologische Untersuchungen für die Stadtspitäler Waid und Triemli durchgeführt. Dabei kommen über 130 verschiedene Analysemethoden zum Einsatz. Ebenso führt das Labor Untersuchungen von

Blut und anderem Material sowie Tests an Blutprodukten zur Transfusion durch. Das Labor arbeitet im 7-Tage- und 24-Stunden-Betrieb. Es ist seit 2003 nach der ISO-Norm 17 025 als Prüfstelle STS 384 akkreditiert. Die effiziente Durchsetzung der hohen Qualitätsstandards stellt ein ausgereiftes Laborinformationssystem sicher. Es besteht eine enge Zusammenarbeit mit den Labors im Stadtspital Triemli und im Universitätsspital Zürich.

14 Hightech-Analysegeräte



1 344 EK
(Erythrozyten-Konzentrat)



135 Analysemethoden



Prüfstelle STS 384

Zentrallabor

Patientenstatistiken

Medizinische Klinik
Chirurgische Klinik
Universitäre Klinik für Akutgeriatrie
Institut für Nephrologie
Institut für Radiologie und Nuklearmedizin
Institut für Anästhesiologie
Notfallzentrum
Intensivpflegestation
Therapien und Beratungen
Pflege

→ **Zentrallabor**

Human Resources

Zurück nach oben

Jahres- und Qualitätsbericht 2017

	2017	Δ Vorjahr		2017	Δ Vorjahr
Hämatologische Untersuchungen	41 542	-5.2%	Klinische Chemie	291 784	-5.6%
Kleiner Blutstatus, maschinell (Hb, Hk, Lc, Ec, Tc, Indices)	28 881		Albumin	10 177	
Grosser Blutstatus mit Differenzierung, maschinell	5 669		Alkalische Phosphatase	13 170	
Grosser Blutstatus mit mikroskopischer Differenzierung, manuell	1 656		ALT (GPT)	12 167	
Blutentnahme kapillär/venös	2 229		Ammoniak	35	
Blutsenkungsreaktion BSR	1 041		ANCA	96	
Knochenmark-Differenzierung	41		Anorganischer Phosphor	5 589	
Leukozyten-Zählung	39		AST (GOT)	12 960	
Malaria inkl. dicker Tropfen	39		Bilirubin	5 996	
Retikulozyten	1 351		BNP, NT pro-	2 156	
Zellzahl	304		Calcium	11 117	
Punktionen	98		Chlorid	2 464	
Zytochemische Färbung	40		Cholesterin	1 060	
Zytologie-Zelldifferenzierung	154		Ciclosporin	100	
Blutgerinnungsuntersuchungen	24 131	-7.3%	CK (Creatinkinase)	3 355	
Blutentnahme kapillär	197		CRP	30 737	
Aktivierete partielle Thromboplastinzeit	330		Digoxin	68	
D-Dimer (Fibrinogen-Spaltprodukte)	436		Eisen	399	
Fibrinogen	249		Elektrophorese Serum	368	
Prothrombinzeit nach Quick	21 061		Ethanol	515	
Anti-FaktorXa-Aktivität	1 858		Ferritin	2 959	
Immunhämatologische Untersuchungen	6 485	1.4%	Folat Ec	2 008	
Antikörpersuchtest	1 770		ft3	1 840	
Antikörperabklärungen	109		ft4	1 974	
Blutgruppen/Rhesusfaktor	2 527		Gamma-GT	10 755	
Blutspender-Empfänger-Kreuzprobe (Bereitstellung)	481		Gesamtprotein	4 301	
Coombstest direkt (mono, poly)	298		Glukose	11 051	
FGP	150		Harnsäure	1 498	
Rhesus-Phänotyp inkl. Kell	38		Harnstoff	9 245	
Thrombozytenkonzentrate	18		HbA1c	1 950	
Type/Screen (Bereitstellung)	1 094		HDL-Cholesterin	609	
			Hepatitis-Serologie	1 826	
			HIV-Screening	630	
			Homocystein	104	
			Immundefixation	207	
			Immunglobuline	133	
			Interleukin-6	74	
			Iod im Urin	524	
			Kalium	31 833	
			Kreatinin	36 242	

Zentrallabor

Patientenstatistiken

Medizinische Klinik

Chirurgische Klinik

Universitäre Klinik
für Akutgeriatrie

Institut für Nephrologie

Institut für Radiologie und
Nuklearmedizin

Institut für Anästhesiologie

Notfallzentrum

Intensivpflegestation

Therapien und Beratungen

Pflege

→ **Zentrallabor**

Human Resources

Zurück nach oben

**Jahres- und
Qualitätsbericht 2017**

	2017	Δ Vorjahr
Klinische Chemie (Fortsetzung)		
Laktat	121	
LDH (Lactatdehydrogenase)	1 924	
Leichtketten Kappa/Lambda	199	
Lithium	75	
Magnesium	1 967	
Natrium	31 850	
Osmolalität	511	
Pankreas-Amylase	3 132	
Parathormon	1 564	
Procalcitonin	616	
Schilddrüsen-Antikörper	1 749	
Testosteron	291	
Transferrin	397	
Triglyceride	689	
Troponin	2 717	
TSH	5 832	
Tumormarker	1 209	
Vitamin B12	2 234	
Vitamin D	2 415	
Exkrete Untersuchungen	14 237	-6.4%
Clostridium difficile (Ag Schnelltest/PCR)	373	
Drogenscreening	1 800	
Kristalle (Gelenk)	36	
Legionella-Antigen	641	
Norovirus (PCR)	161	
MRSA (PCR)	94	
Okkultes Blut im Stuhl	33	
pH-Bestimmung	518	
Schwangerschaftstest	464	
Spezifisches gewicht (Refraktrometer)	39	
Strepto A Schnelltest	78	
Strepto pneumoniae AG	605	
Tuberkulose (PCR)	34	
Urinstatus mit/ohne Sediment	9 361	

	2017	Δ Vorjahr
Bakteriologische Untersuchungen	8 111	-0.7%
Uricult: Bestimmung der Keimzahl (negativ)	2 100	
Uricult: Resistenzprüfung (positiv)	1 340	
Blutkulturen negativ (Paar)	3 496	
Blutkulturen positiv (Paar)	580	
Gram	289	
Pilze	136	
Ziehl (Tbc)	170	
Total Untersuchungen	386 290	-5.5%

[Patientenstatistiken](#)

[Medizinische Klinik](#)

[Chirurgische Klinik](#)

[Universitäre Klinik
für Akutgeriatrie](#)

[Institut für Nephrologie](#)

[Institut für Radiologie und
Nuklearmedizin](#)

[Institut für Anästhesiologie](#)

[Notfallzentrum](#)

[Intensivpflegestation](#)

[Therapien und Beratungen](#)

[Pflege](#)

[Zentrallabor](#)

Human Resources

→ [Human Resources](#)

[Zurück nach oben](#)

**Jahres- und
Qualitätsbericht 2017**

Human Resources

Patientenstatistiken

Medizinische Klinik

Chirurgische Klinik

Universitäre Klinik
für Akutgeriatrie

Institut für Nephrologie

Institut für Radiologie und
Nuklearmedizin

Institut für Anästhesiologie

Notfallzentrum

Intensivpflegestation

Therapien und Beratungen

Pflege

Zentrallabor

→ **Human Resources**

[Zurück nach oben](#)

**Jahres- und
Qualitätsbericht 2017**

Personalbestand

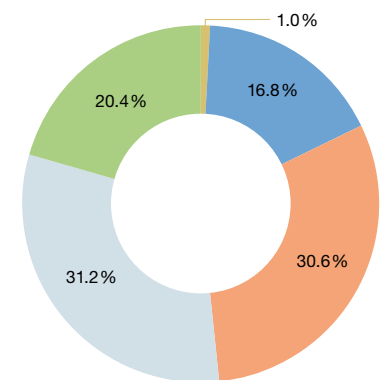
2017 waren 1247 Mitarbeiterinnen und Mitarbeiter, verteilt auf 873 Stellenwertäquivalente für das Stadtspital Waid tätig.

Stellenwertäquivalente

	2017	Δ Vorjahr
Ärztinnen und Ärzte	147	7
Pflege	267	-3
Medizinisch-technisches Personal*	272	-1
Dienste	178	4
Nebenbetriebe	9	0
Alle Berufsgruppen (exkl. Auszubildende)	873	7

Köpfe

	2017	Δ Vorjahr
Ärztinnen und Ärzte	227	24
Pflege	390	-21
Medizinisch-technisches Personal*	385	4
Dienste	228	-2
Nebenbetriebe	17	2
Alle Berufsgruppen (exkl. Auszubildende)	1247	7



■ Ärztinnen und Ärzte
■ Pflege
■ Medizinisch-technisches Personal
■ Dienste
■ Nebenbetriebe

Anteil der Berufsgruppen am Personalbestand (Stellenwertäquivalente) im Jahresmittel

Fluktuation

Die Fluktuationsrate betrug im Gesamtdurchschnitt 9.8 Prozent.

	2017	Δ Vorjahr
Alle Berufsgruppen (exkl. befristete Anstellungen, Pensionierungen und Todesfälle)	9.8%	-0.5

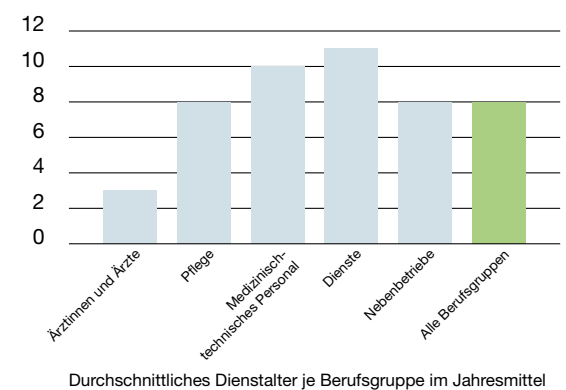
*Pflege Ambulatorien / Notfallzentrum / IPS / Operationsabteilung, MTRA, Therapeutinnen und Therapeuten, Arztsekretariate, ZSVA, Apotheke, Sozialdienst usw.

Patientenstatistiken
Medizinische Klinik
Chirurgische Klinik
Universitäre Klinik für Akutgeriatrie
Institut für Nephrologie
Institut für Radiologie und Nuklearmedizin
Institut für Anästhesiologie
Notfallzentrum
Intensivpflegestation
Therapien und Beratungen
Pflege
Zentrallabor

Dienstalter

Die Mitarbeiterinnen und Mitarbeiter arbeiten im Durchschnitt seit 8 Jahren im Stadtspital Waid.

	Ø Anzahl Dienstjahre
Ärztinnen und Ärzte	3
Pflege	8
Medizinisch-technisches Personal*	10
Dienste	11
Nebenbetriebe	8
Alle Berufsgruppen	8



→ Human Resources

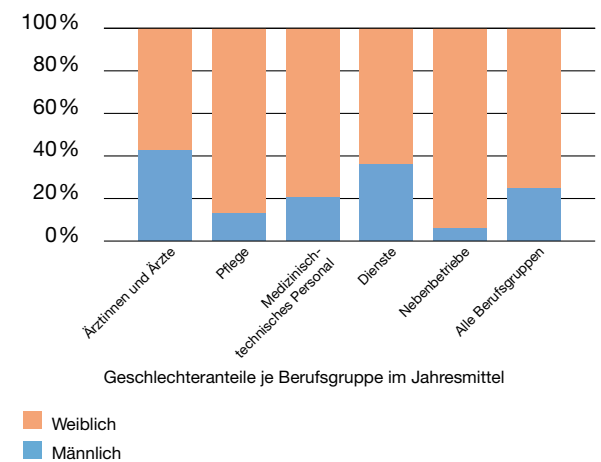
[Zurück nach oben](#)

Jahres- und Qualitätsbericht 2017

Geschlecht

Rund drei Viertel des Personals ist weiblich.

	Weiblich	Männlich
Ärztinnen und Ärzte	57.3%	42.7%
Pflege	86.9%	13.1%
Medizinisch-technisches Personal*	79.7%	20.3%
Dienste	64.0%	36.0%
Nebenbetriebe	94.1%	5.9%
Alle Berufsgruppen	75.2%	24.8%



*Pflege Ambulatorien / Notfallzentrum / IPS / Operationsabteilung, MTRA, Therapeutinnen und Therapeuten, Arztsekretariate, ZSVA, Apotheke, Sozialdienst usw.

Human Resources

Patientenstatistiken

Medizinische Klinik

Chirurgische Klinik

Universitäre Klinik
für Akutgeriatrie

Institut für Nephrologie

Institut für Radiologie und
Nuklearmedizin

Institut für Anästhesiologie

Notfallzentrum

Intensivpflegestation

Therapien und Beratungen

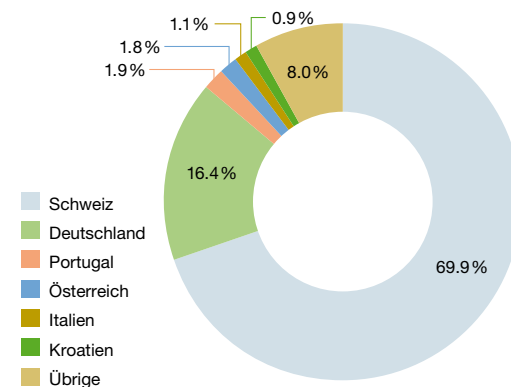
Pflege

Zentrallabor

Nationalitäten

Im Stadtspital Waid arbeiten Menschen aus 41 Nationen.

	Anteil
Schweiz	69.9%
Deutschland	16.4%
Portugal	1.9%
Österreich	1.8%
Italien	1.1%
Kroatien	0.9%
Übrige	8.0%



Nationalitäten der Mitarbeitenden im Jahresmittel

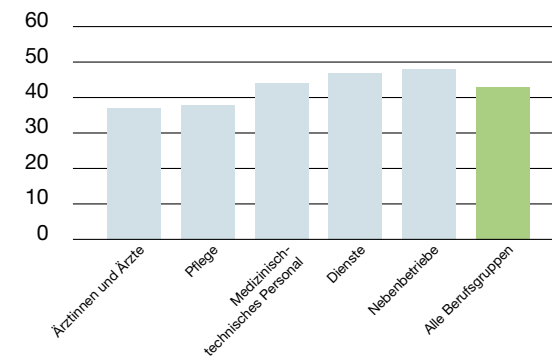
→ Human Resources

Zurück nach oben

Durchschnittsalter

Die Mitarbeiterinnen und Mitarbeiter sind im Durchschnitt 43 Jahre alt.

	Ø Alter
Ärztinnen und Ärzte	37
Pflege	38
Medizinisch-technisches Personal*	44
Dienste	47
Nebenbetriebe	48
Alle Berufsgruppen	43



Durchschnittsalter der Mitarbeitenden je Berufsgruppe im Jahresmittel

*Pflege Ambulatorien / Notfallzentrum / IPS / Operationsabteilung, MTRA, Therapeutinnen und Therapeuten, Arztsekretariate, ZSVA, Apotheke, Sozialdienst usw.

Human Resources

Patientenstatistiken

Medizinische Klinik

Chirurgische Klinik

Universitäre Klinik
für Akutgeriatrie

Institut für Nephrologie

Institut für Radiologie und
Nuklearmedizin

Institut für Anästhesiologie

Notfallzentrum

Intensivpflegestation

Therapien und Beratungen

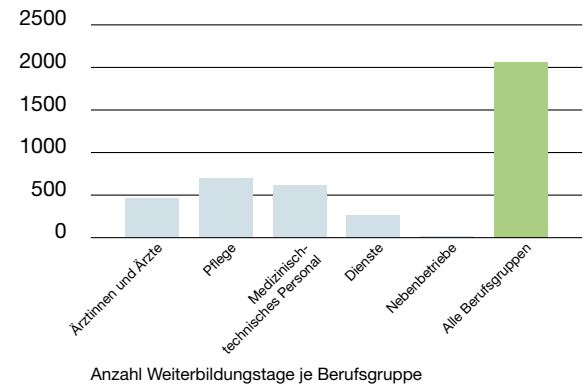
Pflege

Zentrallabor

Weiterbildungstage

Die Mitarbeiterinnen und Mitarbeiter absolvierten insgesamt über 2000 Weiterbildungstage.

	Anzahl WB-Tage
Ärztinnen und Ärzte	460.5
Pflege	699.3
Medizinisch-technisches Personal*	621.5
Dienste	260.7
Nebenbetriebe	16.1
Alle Berufsgruppen	2058.1



→ Human Resources

Zurück nach oben

Auszubildende

Das Stadtspital Waid bildete 2017 über 330 Lernende, Studierende sowie Praktikantinnen und Praktikanten aus.

	Köpfe
Assistent/in Gesundheit und Soziales	12
Diätköchin/-koch	2
Fachangestellte/r Gesundheit	78
Fachfrau/-mann Betriebsunterhalt	3
Fachfrau/-mann Hauswirtschaft	1
Kauffrau/-mann	4
Köchin/Koch	7
Pflegefachfrau/-mann FH	7
Pflegefachfrau/-mann HF	53
Praktikant/in Administration / Verwaltung / Wirtschaft	4
Praktikant/in Ernährungsberatung FH	7
Praktikant/in Gesundheit / Medizin	7
Praktikant/in Pflege / Betreuung	25
Praktikant/in Physiotherapie FH	12
Praktikant/in Soziales / Psychologie	4
Praktikant/in Transport / Logistik	2
Unterassistent/in Medizin	106
Alle Berufsgruppen	334

*Pflege Ambulatorien / Notfallzentrum / IPS / Operationsabteilung, MTRA, Therapeutinnen und Therapeuten, Arztsekretariate, ZSVA, Apotheke, Sozialdienst usw.

Jahres- und
Qualitätsbericht 2017

Stadtspital Waid
Tièchestràsse 99
8037 Zürich
+41 44 366 22 11
waidspital.ch