

# O percevejo de cama

O percevejo de cama (*Cimex lectularius*) se espalhou por todo o mundo. Sua propagação ocorre principalmente com a bagagem de viagem ou através de camas e móveis infectados. Ele suga sangue de humanos e animais à noite. Durante o dia, ele se esconde perto da cama em fendas escuras de móveis ou na grade de ripas, embaixo ou no colchão. Percevejos de cama não têm nada a ver com falta de higiene, todos podem ser afetados. Em caso de infestação, apenas o controle profissional de pragas ajudará.

## Aparência

- Adulto cerca de 4-6 mm de comprimento e achatado, depois de sugar o sangue, quase 10 mm de comprimento, e de coloração marrom-avermelhada.
- Percevejos de cama jovens são menores e de cor mais clara.



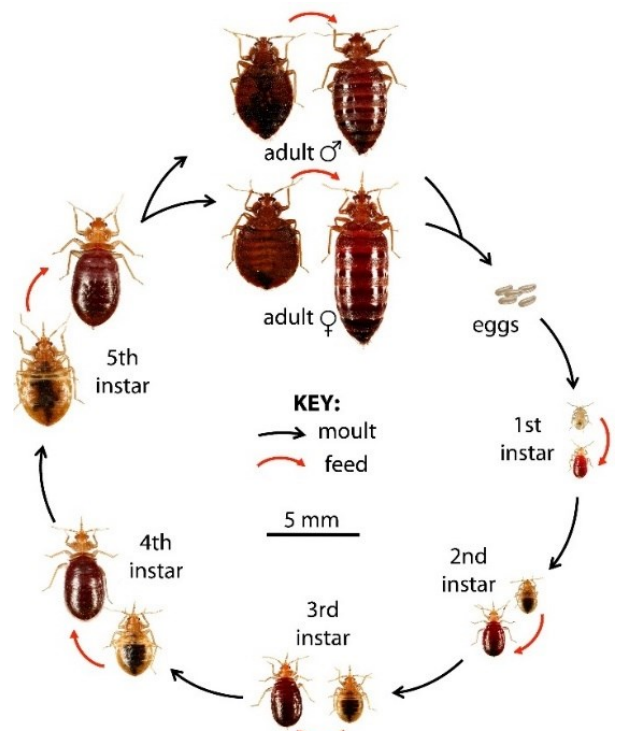
Percevejos de cama adultos na refeição de sangue. Foto: Cidade de Zurique, UGZ

## Significado e modo de vida

- Suga sangue de pessoas e animais de estimação, especialmente à noite.
- Esconde-se nas fendas da cama, móveis e quartos durante o dia.
- Pode migrar de um apartamento para outro, por exemplo, ao tentar combatê-los com repelentes de insetos.
- A fêmea coloca até 500 ovos.
- Pode suportar o frio por um longo período de tempo e passar fome por até 6 meses.
- Vive cerca de 1 ano.

## Danos

- Pica durante a noite em áreas expostas (pescoço, rosto, braços, tornozelos etc.).
- As reações cutâneas como coceira geralmente ocorrem horas ou dias após a picada.
- Cerca de 20% da população não apresenta reações cutâneas às picadas de percevejos de cama.
- A transmissão de doenças por percevejos de cama é desconhecida até hoje.



Ciclo de vida do percevejo de cama. Imagem: Fundação Bed Bug

## Combate

- Combater somente se os percevejos de cama foram realmente encontrados.
- **Não tente repelir os insetos sozinho, pois isso os afasta, e eles se espalham por todo o apartamento ou pela casa.**
- Somente através de controle profissional de pragas com identificação profissional federal.
- O objetivo deve ser a erradicação completa.
- Na maioria dos casos, é necessário mais de um tratamento com inseticida. Alternativas: Tratamento térmico ou frio, poeira de silicato, vapor.
- **O tratamento não protege contra a reintrodução.**

## Prevenção

- Inspeccione camas e móveis usados para ver se há percevejos de cama, manchas de fezes ou sangue.
- Caixas de papelão usadas também podem estar infestadas com percevejos de cama.
- Lave as roupas usadas a 60°C ou seque a 45°C na secadora.
- Em caso de infestação de percevejos de cama, não deposite móveis nas escadas, no porão ou na mesa, para que os vizinhos não sejam afetados também.
- Se os móveis forem descartados, marque-os claramente como **infestados com percevejos de cama** ou como inutilizáveis para que outras pessoas não levem os móveis e percevejos de cama para casa.
- **Se você for dormir na casa de familiares ou conhecidos, certifique-se de que não há percevejos de cama na sua bagagem.**
- Ao alugar um quarto de hotel ou apartamento de férias, com uma lanterna forte, procure por percevejos de cama vivos ou vestígios de fezes (ver imagem na coluna seguinte).

## Como reconhecer uma infestação de percevejos de cama?

- Escondido na estrutura da cama durante o dia e em fendas perto da cama.
- Vestígios de fezes, pequenos pontos pretos (ver imagem na coluna seguinte) ou vestígios de sangue na roupa de cama.
- A varredura do apartamento com cães rastreadores de percevejos de cama pode levar a tratamentos mais eficientes e econômicos.

## O que fazer em caso de infestação de percevejos de cama em um quarto de hotel?

- Notifique os gerentes do hotel.
- Peça outro quarto, de preferência não ao lado.
- Coloque as malas o mais longe possível da cama e feche todos os zíperes.



Fezes de percevejos de cama no estrado de uma cama gravemente afetada.

Foto: Cidade de Zurique, UGZ

## O que fazer depois de uma noite em um quarto com percevejos de cama?

- Desembale sua bagagem na varanda.
- Se não puder ser lavada imediatamente, guarde a roupa em sacos de lixo bem fechados com fita adesiva.
- Lave a roupa imediatamente a 60°C por 30 minutos ou duas vezes seguidas a 40°C.
- Seque na secadora a 45°C por 30 minutos
- Coloque no congelador a -17°C por vários dias.
- Pulverize malas/bolsas vazias ao ar livre com spray inseticida diretamente por dentro e por fora. Em seguida, areje bem no porão ou na varanda.

## Situação jurídica

Quem contrata uma empresa deve, em princípio, assumir os custos. O proprietário da casa ou a administração deve oferecer o apartamento para alugar em boas condições, livre de pragas (ver OR, especialmente de acordo com a lei de aluguel e a "Portaria sobre higiene geral e residencial" cantonal). Se houver pragas ao mudar-se para um apartamento, isso é considerado uma falha no item alugado. O proprietário é responsável por corrigir essa falha. Os custos não podem ser simplesmente transferidos para os inquilinos. No direito das obrigações, art. 256, 257f, g, h, 258 e 259, é regulada a situação jurídica de imóveis residenciais.

## Nós ajudamos você

Ligue para nós, envie ou traga-nos os insetos para o avaliação. Nossa consultoria é gratuita e apenas para residentes da cidade de Zurique. O horário de atendimento telefônico é de segunda a sexta-feira, das 13h30 às 14h30.

Cidade de Zurique  
Proteção ambiental e de saúde  
Departamento de Prevenção de Pragas  
Eggbühlstrasse 23  
8050 Zurique  
T +41 44 412 28 38

Stadt Zürich  
Umwelt- und Gesundheitsschutz  
Fachstelle Schädlingsprävention  
Eggbühlstrasse 23  
8050 Zürich  
T +41 44 412 28 38  
ugz-schaedlingspraevention@zuerich.ch  
stadt-zuerich.ch/schaedlingspraevention