

ছারপোকা

ছারপোকা (*সিমেক্স লেক্টুলারিয়াস*) বিশ্বজুড়ে ব্যাপকভাবে ছড়িয়ে পড়েছে। এটি সাধারণত সংক্রামিত বিছানা, আসবাবপত্র ও লটবহরের মাধ্যমে ছড়িয়ে পড়ে। এটি রাতে মানুষ ও পশুপাখির রক্ত চুষে খায়। দিনের বেলায় এটি বিছানার কাছে আসবাবপত্রের অন্ধকার ফাটলে বা তক্তার ফ্রেমে, গদির নিচে বা বিছানার আশেপাশে লুকিয়ে থাকে। অস্বাস্থ্যকর অবস্থার সঙ্গে ছারপোকাকার কোনও সম্পর্ক নেই - যে কেউ আক্রান্ত হতে পারে। সংক্রমণ হলে, শুধুমাত্র পেশাদার কীটপতঙ্গ নিয়ন্ত্রকরাই সাহায্য করবে।

আকৃতি

- পরিপূর্ণ বয়সে প্রায় 4-6 মিমি লম্বা এবং চ্যাপ্টা হয়, সম্পূর্ণ পেটভরা থাকলে লালচে বাদামী এবং প্রায় 10 মিমি পর্যন্ত লম্বা হয়।
- অল্পবয়সী ছারপোকাগুলি ছোট এবং হালকা রঙের হয়।



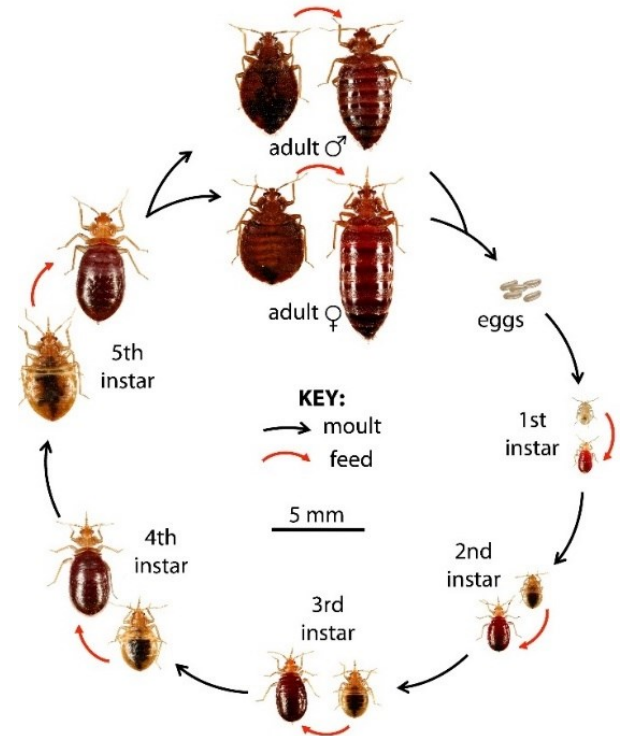
পূর্ণবয়সী ছারপোকা রক্ত খায়। ছবি: সিটি অফ জুরিখ, এনভায়রনমেন্টাল অ্যান্ড হেলথ প্রোটেকশন

গুরুত্ব ও অভ্যাস

- মানুষ ও পোষ্য প্রাণীর রক্ত চুষে নেয়, বিশেষ করে রাতে।
- দিনের বেলায় বিছানা, আসবাবপত্র ও ঘরের ফাটলে লুকিয়ে থাকে।
- একটি অ্যাপার্টমেন্ট থেকে অন্য একটি অ্যাপার্টমেন্টে চলে যেতে পারে, যেমন যদি পোকামাকড়ের স্প্রে দিয়ে তাদের দমনের চেষ্টা করা হয়।
- নারী ছারপোকা 500টি পর্যন্ত ডিম দেয়।
- দীর্ঘ সময় ধরে ঠাণ্ডা সহ্য করতে পারে এবং 6 মাস পর্যন্ত না খেয়ে থাকতে পারে।
- প্রায় 1 বছর বাঁচতে পারে।

ক্ষতির প্রসঙ্গে

- রাতে আতাকা জায়গায় (ঘাড়, মুখ, হাত, গোড়ালি ইত্যাদি) কামড় দেয়।
- কামড়ের কয়েক ঘণ্টা বা কয়েক দিন পরে প্রায়শই চুলকানির মত সমস্যা দেখা যায়।
- জনসংখ্যার প্রায় 20% ছারপোকাকার কামড়ে ত্বকের কোনও প্রতিক্রিয়া হয় না।
- ছারপোকা দ্বারা রোগের সংক্রমণ এখনও অজানা।



ছারপোকাকার জীবনচক্র। ছবি: বেড বাগ ফাউন্ডেশন

নিয়ন্ত্রণ

- শুধুমাত্র তখনই নিয়ন্ত্রণ করুন যখন ছারপোকা দেখতে পাওয়া যায়।
- নিজে নিজে পোকামাকড়ের স্প্রে দিয়ে নিয়ন্ত্রণ করার চেষ্টা করবেন না, এতে পোকামাকড়গুলি ভয় পেয়ে যায়, যার ফলে তারা অ্যাপার্টমেন্ট বা বাড়ি জুড়ে ছড়িয়ে পড়ে।
- শুধুমাত্র সুইস ফেডারেল সার্টিফিকেট আছে এমন পেশাদার কীটপতঙ্গ নিয়ন্ত্রক দ্বারা নিয়ন্ত্রণ করুন।
- সমস্যা সম্পূর্ণ নির্মূল করাই লক্ষ্য হওয়া উচিত।
- বেশিরভাগ ক্ষেত্রে, এর জন্য একাধিক কীটনাশক ট্রিটমেন্টের প্রয়োজন হয়। বিকল্প: তাপ বা ঠাণ্ডা ট্রিটমেন্ট, সিলিকেট ধুলো, বাষ্প।
- ট্রিটমেন্ট পুনরায় প্রবর্তনের বিরুদ্ধে সুরক্ষা দেয় না।

প্রতিরোধ

- বিছানা এবং আসবাবপত্রে ছারপোকা বা তার রক্তের ফোঁটা আছে কিনা তা চেক করুন।
- এদিক ওদিক হওয়া বাস্তবগুলিতেও ছারপোকা বাসা বাঁধতে পারে।
- পুনরায় ব্যবহৃত জামাকাপড় 60 ডিগ্রি সেলসিয়াসে ধুয়ে ফেলুন বা এর জন্য 45 ডিগ্রি সেলসিয়াসে ড্রায়ার ব্যবহার করুন।
- ছারপোকাকার হাত থেকে রেহাই পেতে বা তাদের বাধা দিতে সিঁড়ি, সেলার বা চিলে-কোঠায় আসবাবপত্র জমা করবেন না।
- কোনো আসবাবপত্রে যদি পরিষ্কার বোঝা যায় যে এটিতে ছারপোকা ছড়িয়ে পড়েছে, সেক্ষেত্রে আসবাবটি চিহ্নিত করুন এবং তা আর ব্যবহার করবেন না, সেই সঙ্গে বাড়িতে যাতে ছারপোকা ছড়িয়ে না পারে তার জন্য বাড়ির অন্য কেউ যেন সেই আসবাবপত্র ব্যবহার না করে সেদিকেও খেয়াল রাখবেন।
- আপনি যদি নিজের আত্মীয় বা পরিচিতদের সাথে থাকেন তবে অবশ্যই এটা খেয়াল রাখবেন যে আপনার লাগেজে কোনোভাবে যেন ছারপোকা না থাকে।
- হোটেল রুম বা অ্যাপার্টমেন্টে যাওয়ার সময়, একটি ভালো মানের টর্চলাইট দিয়ে সেই মুহূর্তে সেখানে ছারপোকাকার উপস্থিতি বা রক্তের ফোঁটা (সংলগ্ন কলামে ছবিটি দেখুন) আছে কি না তা জানার জন্য বেড ফ্রেম এবং ব্ল্যাটেড ফ্রেম পরীক্ষা করে নিন।

ছারপোকাকার উপদ্রব আছে কি না তা কীভাবে সনাক্ত করবেন?

- দিনের বেলা, বেড ফ্রেমে এবং বিছানার আশেপাশে ফাটলগুলিতে লুকিয়ে থাকে।
- বিষ্ঠার চিহ্ন, ছোট কালো বিন্দু (সংলগ্ন কলামে ছবিটি দেখুন) বা বিছানার চাদরে রক্তের চিহ্ন।
- বাড়িতে স্নিফার কুকুর দিয়ে ছারপোকা খোঁজা হলে তা সুলভ ও কার্যকর প্রমাণ হতে পারে।

হোটেল রুমে ছারপোকা ছড়িয়ে পড়লে কী করা যায়?

- দয়া করে হোটেলের ম্যানেজারকে জানান।
- অন্য কোনো রুমের জন্য দাবি করুন, তা বলে একেবারে পাশের ঘরটিই নয়।
- বিছানা থেকে স্যুটকেস যতটা সম্ভব দূরে রাখুন এবং সমস্ত জিপার বন্ধ করুন।



অত্যন্ত সংক্রামিত বিছানার স্ল্যাটে উপর ছারপোকা বিষ্ঠা দেখতে পাওয়া যায়। ছবি: সিটি অফ জুরিখ, এনভায়রনমেন্টাল অ্যান্ড হেলথ প্রোটেকশন

এক রাত ছারপোকা ভর্তি ঘরে থাকার পরে কী করতে হবে?

- বালকনিতে আপনার লাগেজ আনপ্যাক করুন।
- সাথে সাথে ধোয়া সম্ভব না হলে, শক্ত করে টেপ-সিল করা গার্বেজ ব্যাগে আপনার লব্ধি স্টোর করুন।
- অবিলম্বে 30 মিনিটের জন্য 60 ডিগ্রি সেলসিয়াসে বা পরপর দুবার 40 ডিগ্রি সেলসিয়াসে ধুয়ে ফেলুন।
- 30 মিনিটের জন্য 45 ডিগ্রি সেলসিয়াসে মেশিনে টাম্বল ড্রাই করে নিন।
- -17 ডিগ্রি সেলসিয়াস তাপমাত্রায় ফ্রিজে বেশ কিছুদিন রাখুন।
- খালি স্যুটকেস/ব্যাগের ভিতরে এবং বাইরে কীটনাশক স্প্রে দিয়ে স্প্রে করুন, তারপর সেলায়ে বা বারান্দায় যথেষ্ট বাতাস আছে এমন জায়গায় রেখে দিন।

আইনি পরিস্থিতি

যে কেউ কোম্পানির সাথে চুক্তি করলে তাকে অবশ্যই খরচ বহন করতে হবে। বিন্ডিং মালিক বা ম্যানেজমেন্টকে অবশ্যই জীবাণুমুক্ত এবং ভালো অবস্থায় ভাড়া দিতে হবে (এছাড়াও সুইস কোড অফ অবলিগেশন দেখুন, বিশেষ করে ভাড়াটে আইন এবং ক্যান্টোনাল "সাধারণ এবং আবাসিক হাইজিন সংক্রান্ত অধ্যাদেশ" অনুসারে)। যদি অ্যাপার্টমেন্টে ঢোকাকার সময় কীটপতঙ্গ উপস্থিত থাকে তবে এটি ভাড়া দেওয়া সম্পত্তির ত্রুটি হিসাবে বিবেচিত হয়। এই ত্রুটির প্রতিকারের জন্য বাড়িওয়ালার দায়বদ্ধ। এর খরচের ভার ভাড়াটিয়াদের উপর দেওয়া যাবে না। কোড অফ অবলিগেশনের ধারা 256, 257f, g, h, 258 এবং 259 আবাসিক সম্পত্তির আইনি পরিস্থিতি নিয়ন্ত্রণ করে।

আমরা আপনাকে সাহায্য করতে পারি।

আমাদের কল করুন, অথবা শনাক্তকরণের সুবিধার্থে পোকামাকড়গুলি আমাদের কাছে আনুন। আমাদের এই পরামর্শ বিনামূল্যে এবং শুধুমাত্র জুরিখ শহরের বাসিন্দাদের জন্য। টেলিফোন অফিসের সময় সোমবার থেকে শুক্রবার, দুপুর 1:30 থেকে 2:30 পর্যন্ত।

সিটি অফ জুরিখ Stadt Zürich
এনভায়রনমেন্টাল অ্যান্ড হেলথ প্রোটেকশন (UGZ)
ডিপার্টমেন্ট অফ পেস্ট প্রিভেনশন
Eggbühlstrasse 23
8050 জুরিখ
T +41 44 412 28 38
ugz-schaedlingspraevention@zuerich.ch
stadt-zuerich.ch/schaedlingspraevention